

REUNIÓN DOCENTES

FACULTAD NACIONAL DE SALUD PÚBLICA
HÉCTOR ABAD GÓMEZ

MARIA PATRICIA ARBELAÉZ MONTOYA
DECANA

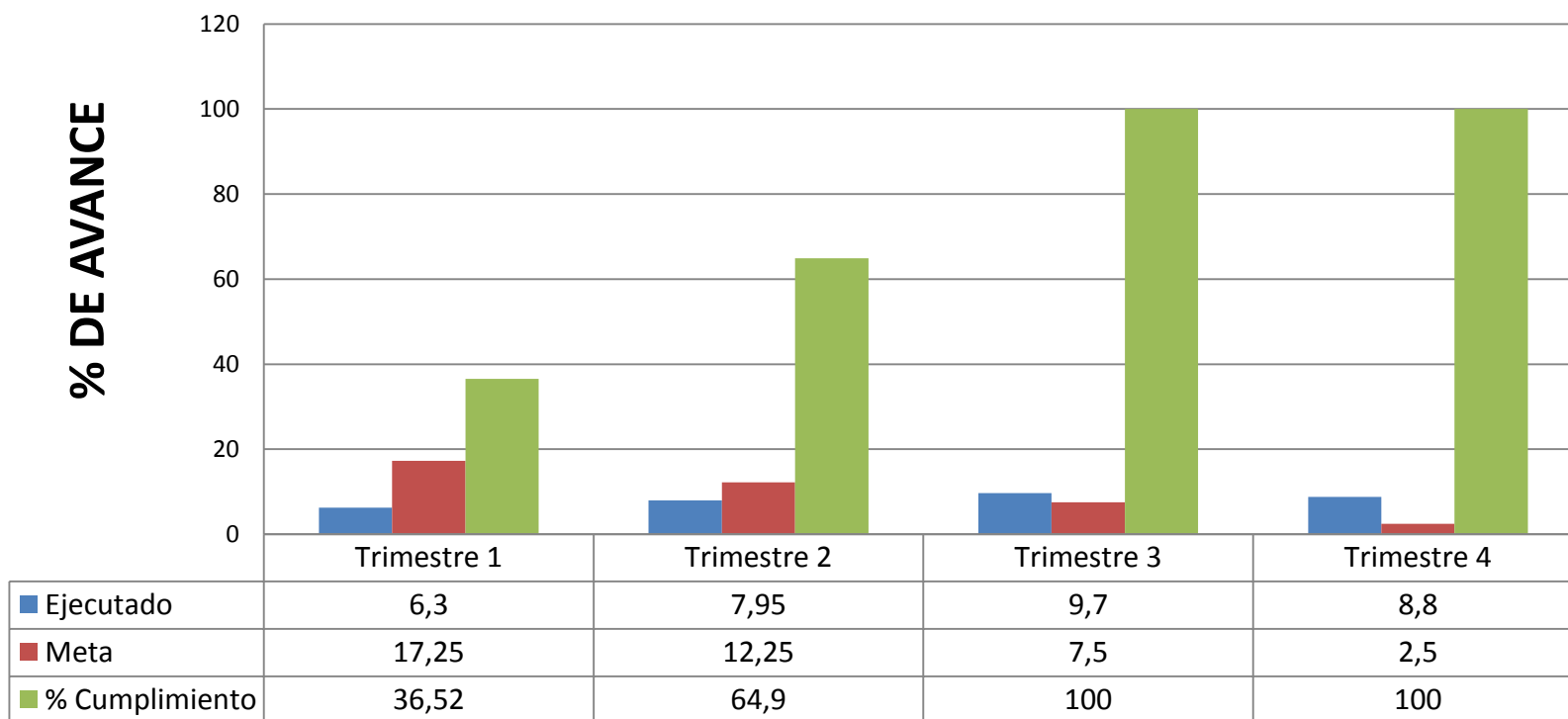
INTRODUCCIÓN

(Asuntos diversos sobre los cuales es obligada una reflexión institucional y personal)

BALANCE INICIATIVAS DEL PLAN DE ACCIÓN INSTITUCIONAL LA SALUD PÚBLICA DESDE EL PRINCIPIO

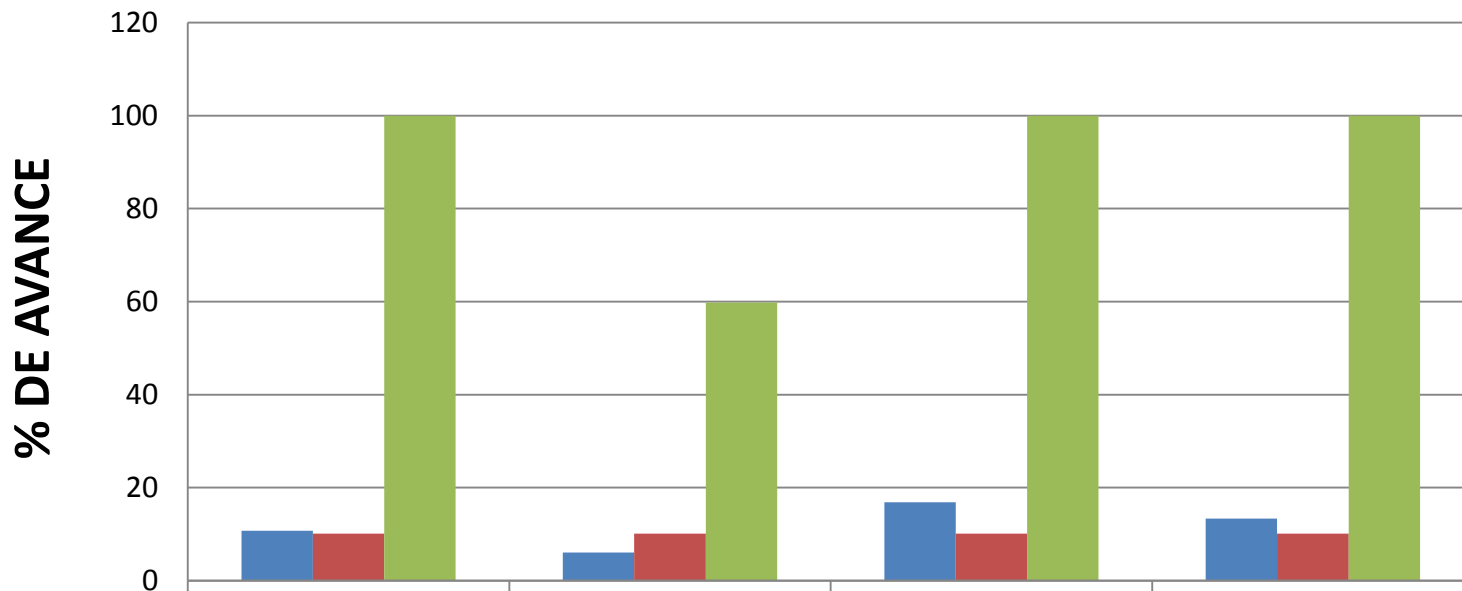
INICIATIVA 1: Programa de fortalecimiento de capacidades humanas y de la cultura institucional

INICIATIVA 1 AVANCES 2014



INICIATIVA 2: Programa de fortalecimiento de la escuela en pensamiento en Salud Pública

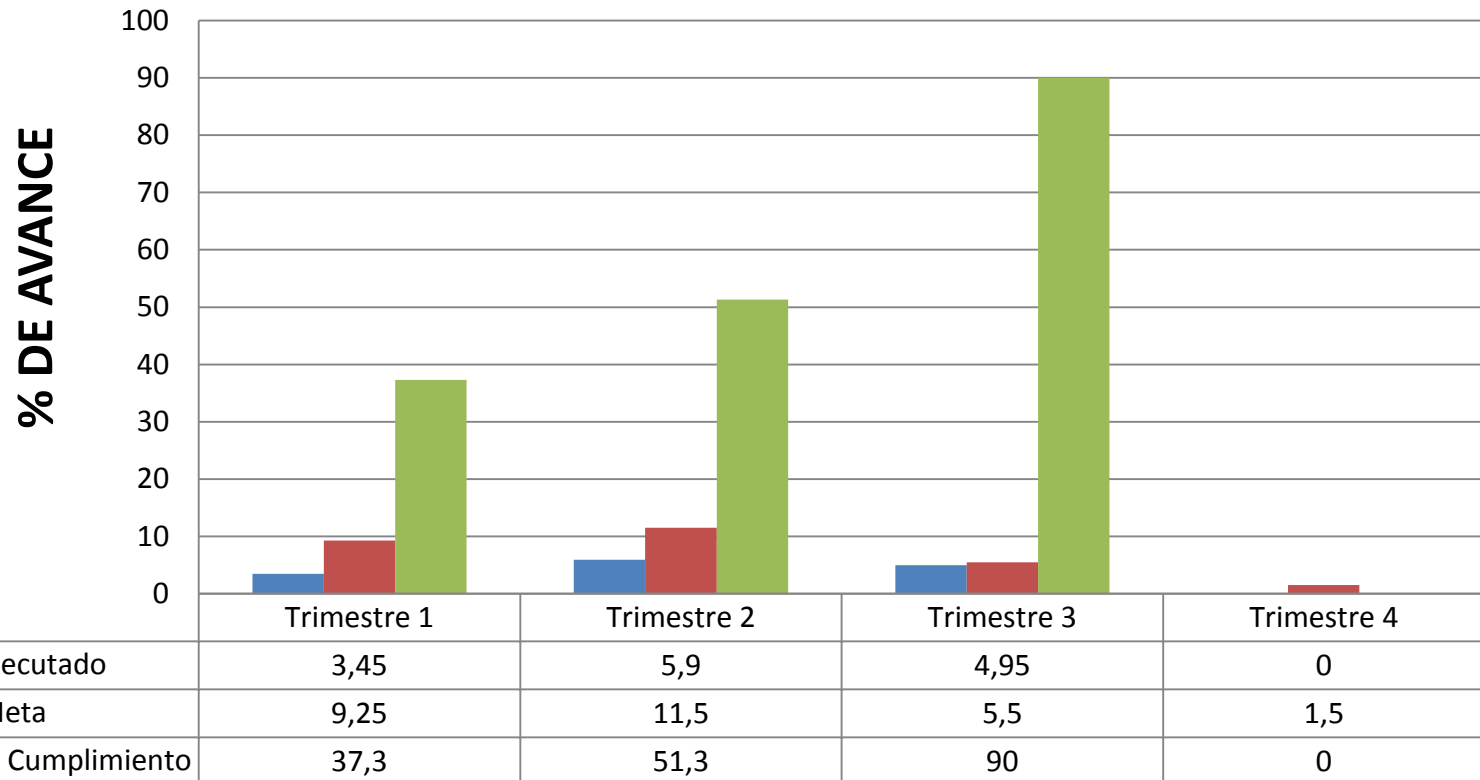
INICIATIVA 2 AVANCES 2014



	Trimestre 1	Trimestre 2	Trimestre 3	Trimestre 4
■ Ejecutado	10,76	6,04	16,85	13,35
■ Meta	10,1	10,1	10,1	10,1
■ % Cumplimiento	100	59,8	100	100

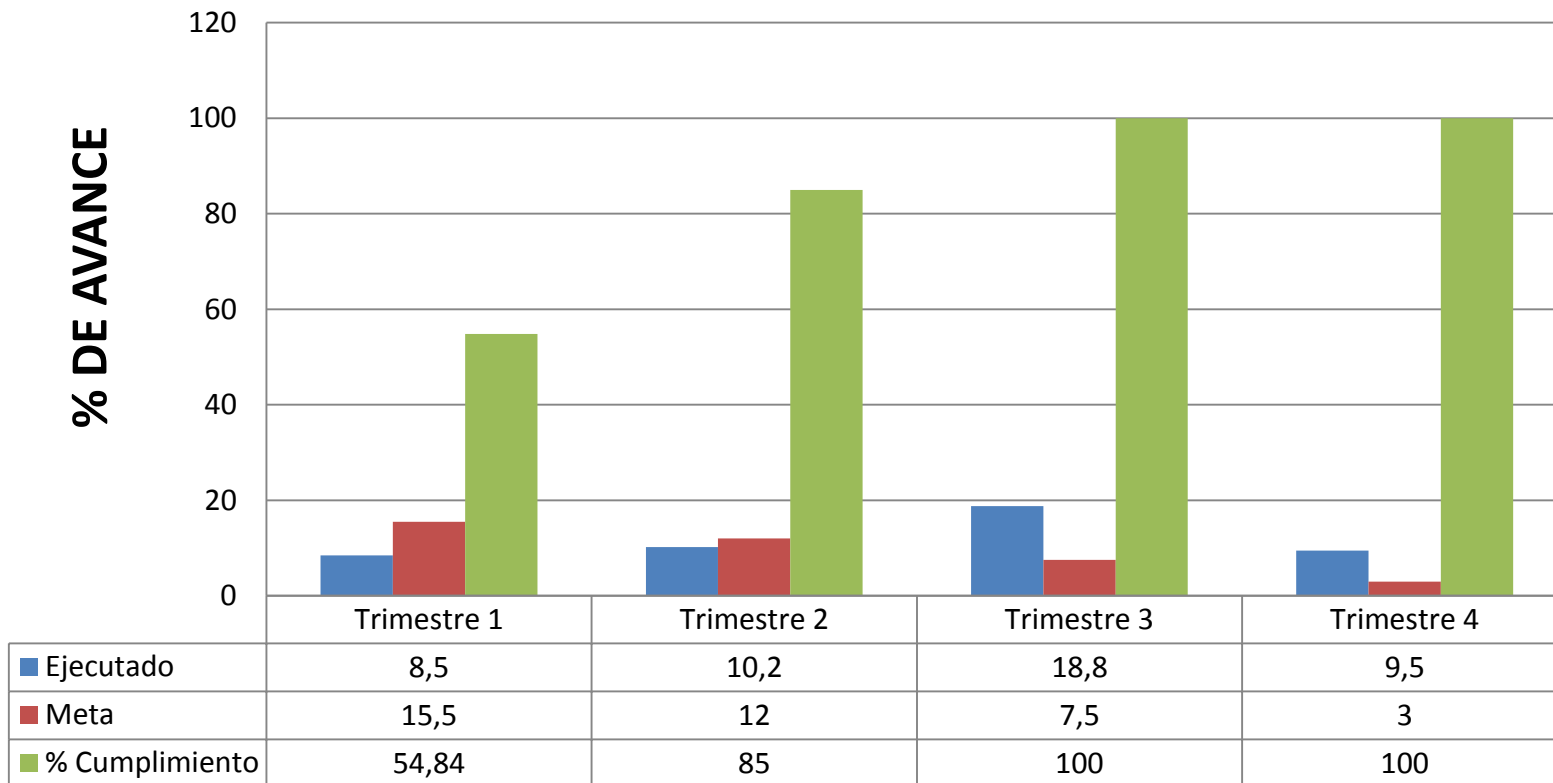
INICIATIVA 3: Programa de fortalecimiento académico

INICIATIVA 3 AVANCES 2014



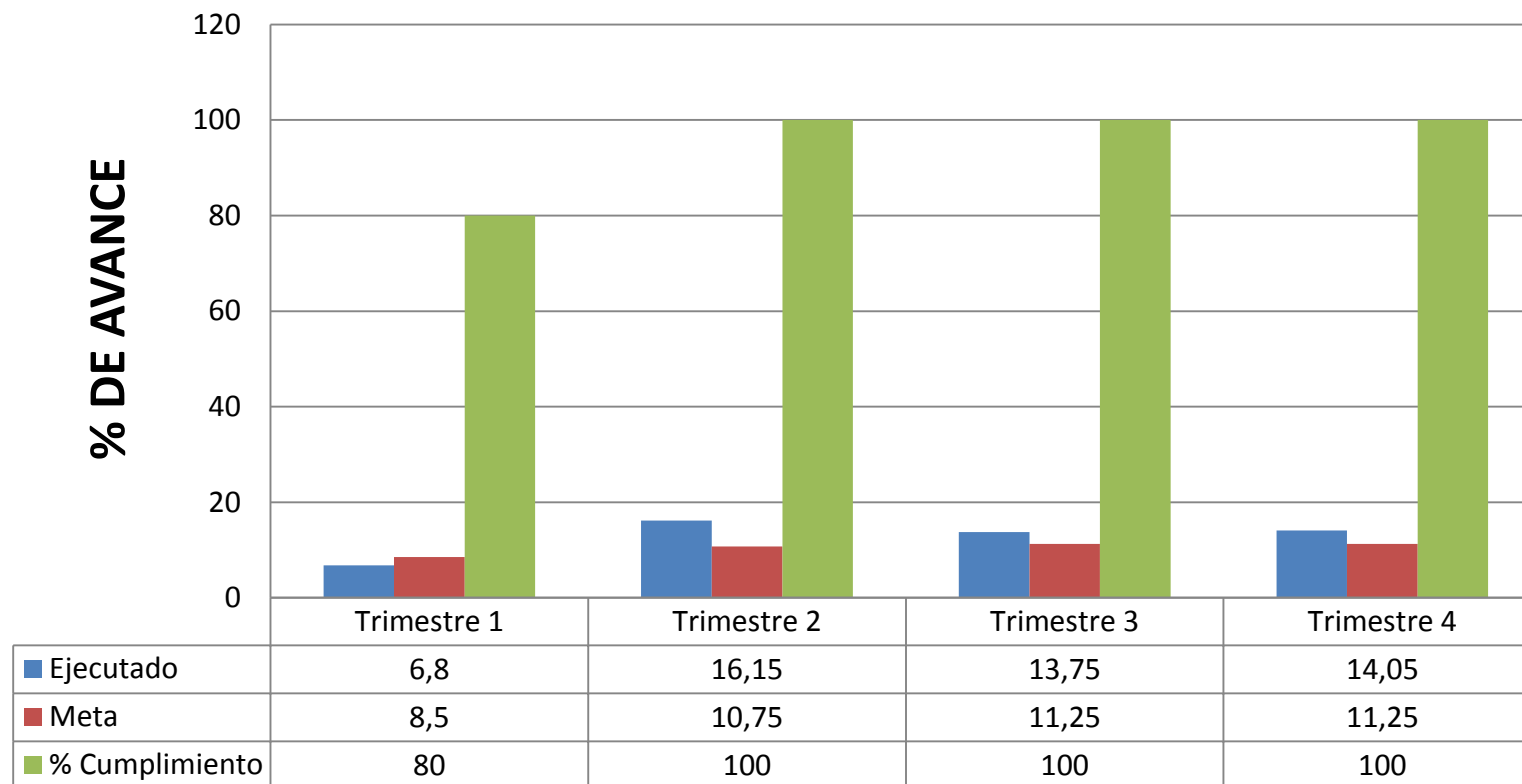
INICIATIVA 4: Programa de Agenda Institucional

INICIATIVA 4 AVANCES 2014



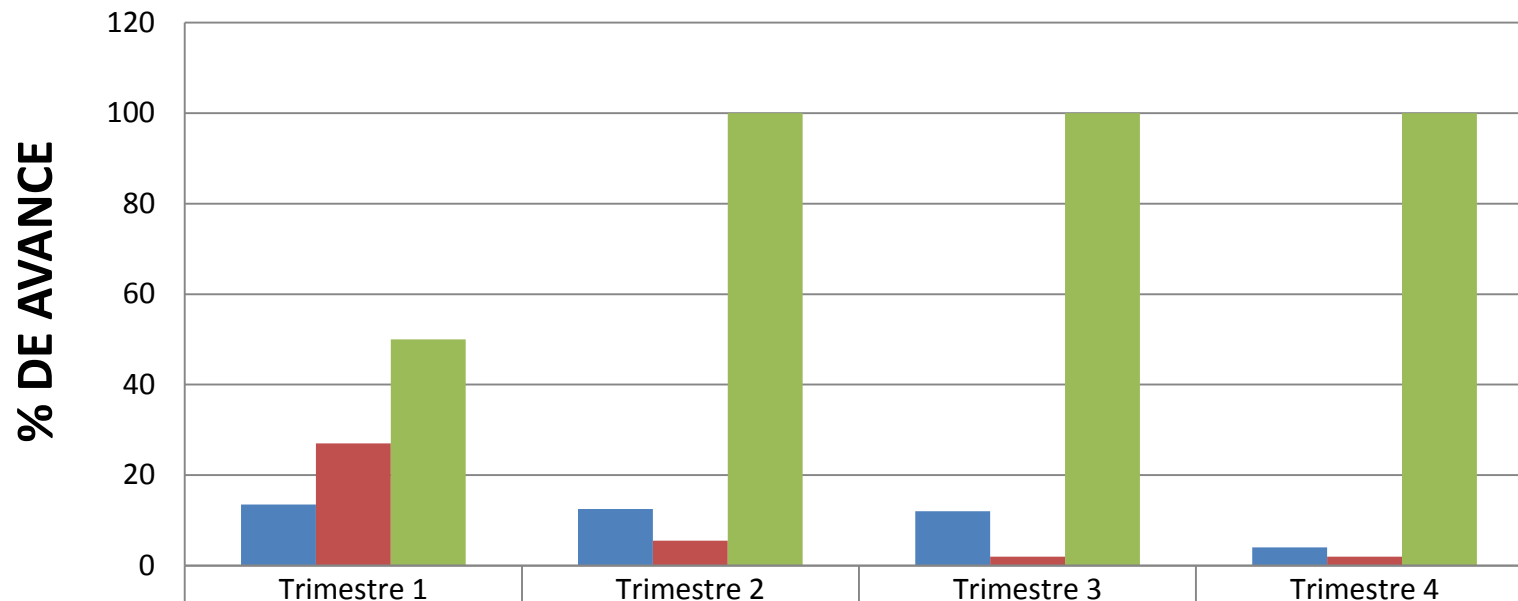
INICIATIVA 5: Programa de gestión del conocimiento en salud pública

INICIATIVA 5 AVANCES 2014



INICIATIVA 6: Programa de integración del sistema de calidad -SIC-

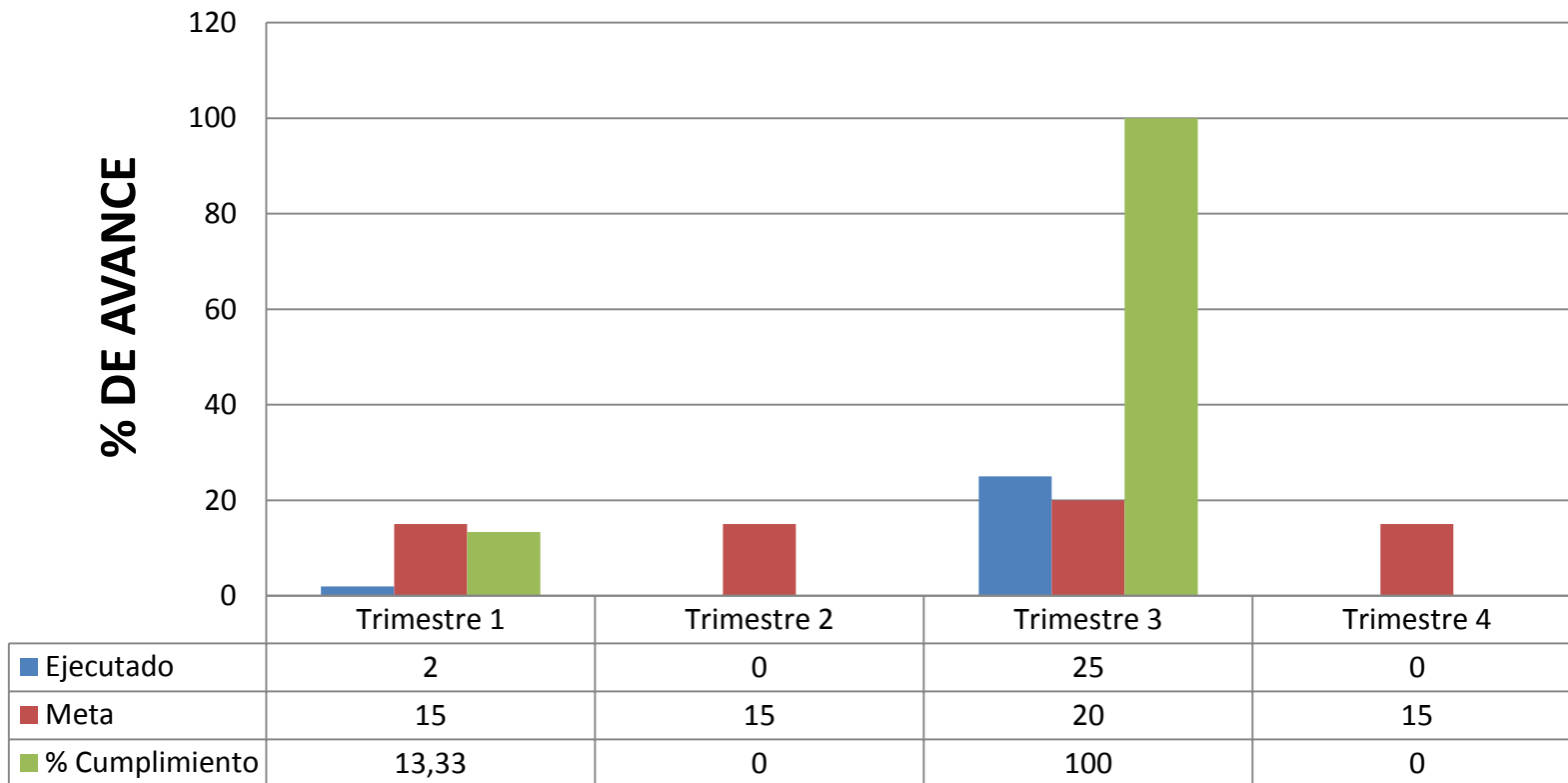
INICIATIVA 6 AVANCES 2014



■ Ejecutado	13,5	12,5	12	4
■ Meta	27	5,5	2	2
■ % Cumplimiento	50	100	100	100

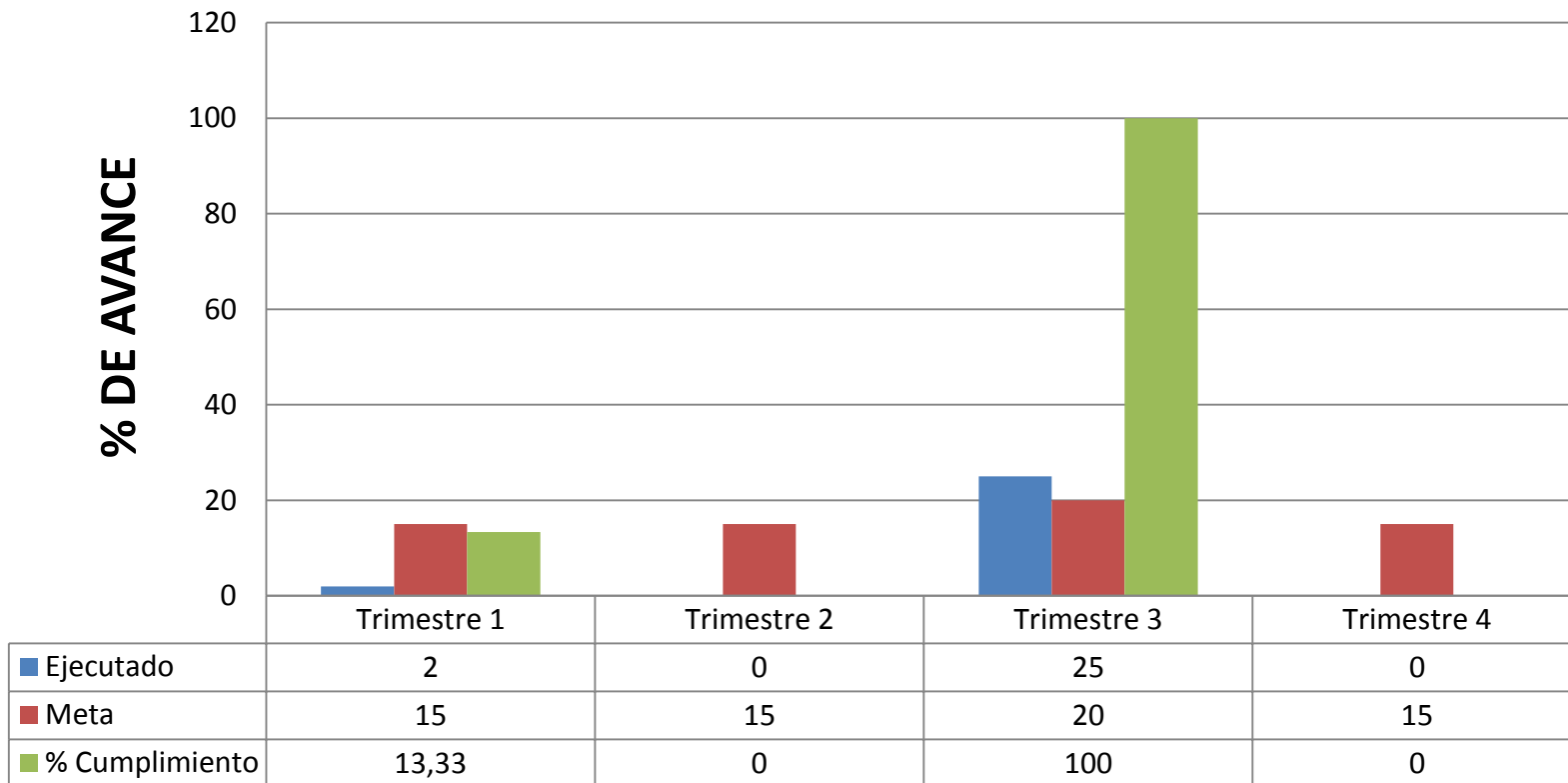
INICIATIVA 7: Proyecto de fortalecimiento de la educación precedente en salud pública

INICIATIVA 7 AVANCES 2014



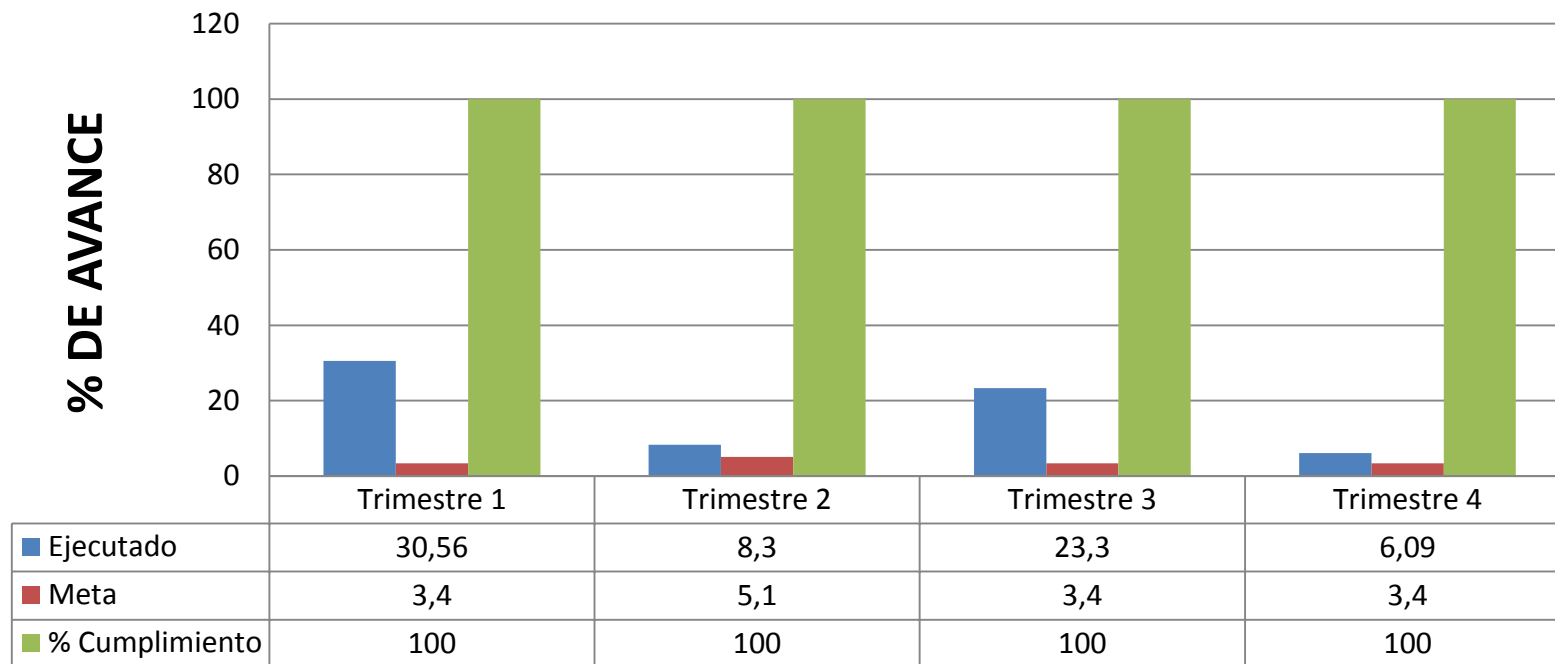
INICIATIVA 7: Proyecto de fortalecimiento de la educación precedente en salud pública

INICIATIVA 7 AVANCES 2014



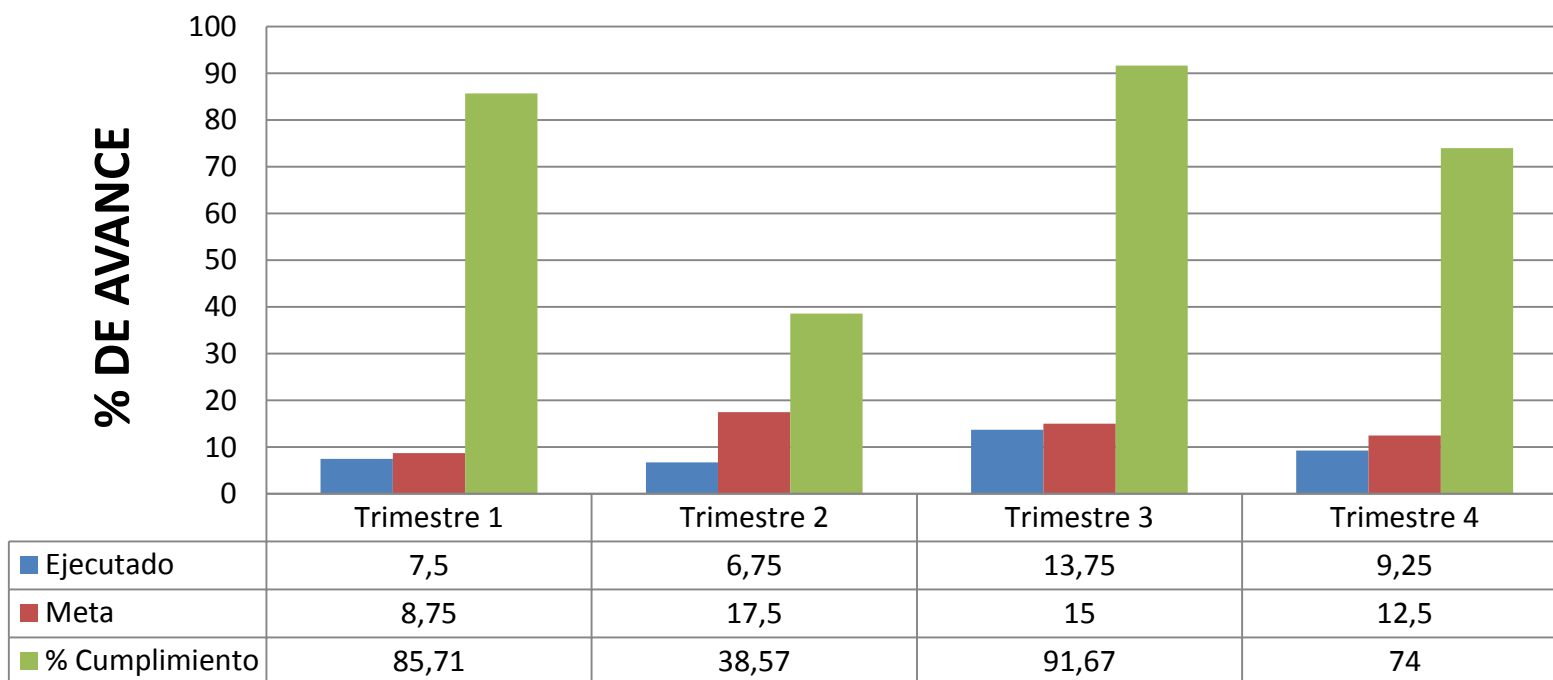
INICIATIVA 8: Programa de facultad saludable y segura

INICIATIVA 8 AVANCES 2014



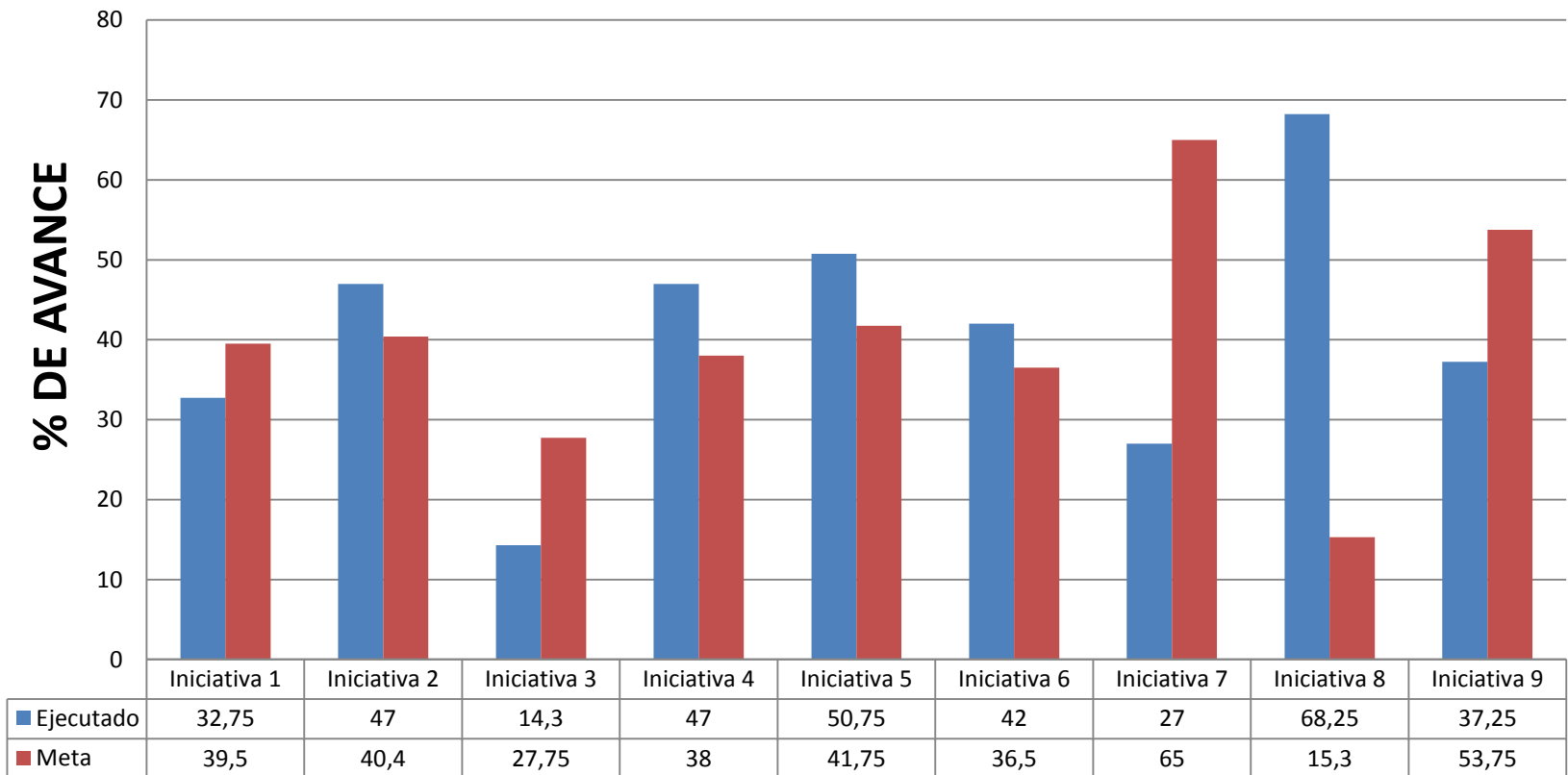
INICIATIVA 9: Programa de gobernanza y posicionamiento institucional, territorial y social

INICIATIVA 9 AVANCES 2014



CONSOLIDADO AVANCE INICIATIVAS AÑO 2014

AVANCE INICIATIVAS AÑO 2014



Comportamiento indicadores

Nombre del Indicador	Meta 2012	Meta 2013	Meta 2014	Reporte 2014	Strategos 2014
Número de graduados de pregrado Medellín	122	128	141	94	66,5%
Número de graduados de pregrado Regiones	97	102	107	85	79,8%
Número de graduados de Especialización	40	25	20	70	350,0%
Número de graduados de Maestría	12	17	12	10	83,3%
Número de graduados de Doctorado	3	7	2	2	100,0%
Número anual de beneficiarios matriculados en el programa de contribución a la educación precedente	0	0	0	0	NA
Número de estudios de seguimiento a la trayectoria laboral de los egresados por área y nucleo de conocimiento	0	1	0	0	NA
Nuevos contratos de licencia de propiedad intelectual (patentes en explotación)	0	0	0	0	NA
Número de contratos I+D+i anuales con las empresas	0	0	1	0	0,0%
Número de proyectos culturales que contribuyen al desarrollo regional y nacional	1	1	1	2	200,0%

Nombre del Indicador	Meta 2012	Meta 2013	Meta 2014	Reporte 2014	Strategos 2014
Número de programas de pregrado acreditado o reacreditados	2	2	2	2	100,0%
Número de programas de posgrado autoevaluados sometidos al CNA (cubre los tres niveles :doctorado, maestrías, especialización médica, clínica y quirúrgica)	0	1	1	1	100,0%
Número de nuevos programas de doctorado y maestrías creados (incluye especialidades médico-quirúrgicas) en Medellín	0	0	1	0	0,0%
Nuevos programas de pregrado creados en Medellín	0	2	0	0	NA
Número de programas de pregrado con doble titulación	0	0	0	0	NA
Número de programas de posgrado con titulación conjunta con universidades nacionales	2	0	2	1	50,0%
Número de programas académicos con planes de estudio renovados (acordes con el decreto 1295 de 2010)	5	3	0	10	NA
Número de programas académicos de pregrado con asignaturas de emprendimiento en sus currículos	0	1	1	3	300,0%
Número de cupos de pregrado ofrecidos en Medellín	210	210	210	105	50,0%
Número de estudiantes matriculados en pregrado-Medellín	970	913	880	890	101,1%

Nombre del Indicador	Meta 2012	Meta 2013	Meta 2014	Reporte 2014	Strategos 2014
Número de estudiantes matriculados en posgrado-Medellín	142	170	142	164	115,5%
Número de estudiantes en prácticas académicas	95	114	123		0,0%
Tasa de retención por periodo por unidad académica	87	89	90	97,4%	1,1%
Número de estudiantes de doctorado graduados en el tiempo programado en el plan de estudios.	0	0	0	0	NA
Número de programas de maestría y/o doctorado con opción de doble titulación	0	0	0	0	NA
Número de programas de posgrado con reconocimiento internacional	1	1	1	1	100,0%
Número de convenios que proporcionaron becas a estudiantes de pregrado o posgrado	0	1	2	2	100,0%
Número de cursos de pregrado y posgrado ofrecidos con formación teórico-práctica en localidades con aula extramural	0	0	4	0	0,0%
Número de capítulos de libros publicados, incluye libros	4	6	7	0	0,0%
Nuevos registros de propiedad intelectual(patentes y modelos de utilidad)	0	0	1	0	0,0%

Nombre del Indicador	Meta 2012	Meta 2013	Meta 2014	Reporte 2014	Strategos 2014
Número de estudiantes de pregrado vinculados a proyectos de investigación	10	15	20	10	50,0%
Número de estudiantes de posgrado vinculados a proyectos de investigación	8	15	20	12	60,0%
Número de asesorías, consultorías y proyectos de gestión tecnológica	21	20	20	0	0,0%
Número de alianzas, convenios y contratos nacionales e internacionales vigentes por año.	32	30	32	21	65,6%
Número de alianzas estratégicas internacionales activas	14	14	14	21	150,0%
Número de estudiantes de pregrado y posgrado en actividades de movilidad internacional	8	10	12	17	141,7%
Número de docentes en actividades de movilidad internacional	18	20	22	53	240,9%
Número de personas con cargos administrativos en actividades de movilidad internacional	2	3	4	2	50,0%
Número de estudiantes extranjeros de pregrado y posgrado en la Universidad	0	4	8	0	0,0%
Número de docentes extranjeros visitantes en la Universidad	10	35	15	0	0,0%
Número de proyectos de cooperación internacional científica y para el desarrollo aprobados al año	3	5	7	1	14,3%

Nombre del Indicador	Meta 2012	Meta 2013	Meta 2014	Reporte 2014	Strategos 2014
Número de proyectos desarrollados por las asociaciones de egresados en alianza con las unidades académicas (acciones formalizadas relacionadas con productos concretos)	0	0	1	0	0,0%
Número de eventos científicos, sociales y académicos para la transferencia de conocimiento a la sociedad	20	25	31	13	41,6%
Porcentaje de proyectos de extensión con estudiantes en trabajos de grado o prácticas académica	SD	1	1	14%	18,7%
Número de actividades culturales que promueven la diversidad, la interculturalidad y la inclusión	33	33	33	6	18,2%
Número total de actividades culturales y artísticas realizadas en la Unidad Académica	732	769	807	7	0,9%
Número de actividades orientadas a la salvaguarda de acciones del patrimonio cultural material e inmaterial	20	20	20	1	5,0%
Número de espacios para la participación de estudiantes en actividades artísticas y culturales promovidos por la Unidad Académica (semanas culturales, concursos, exposiciones, salones de arte)	26	29	31	1	3,2%
Número de beneficiarios de actividades culturales en el año	1128	1184	1184	942	79,5%
Número de programas de pregrado creados específicamente para las regiones o extendidos por primera vez a las regiones por año	0	2	1	0	0,0%
Número de programas de posgrado activos en las sedes y seccionales de la Universidad	0	2	1	10	1000,0%

Nombre del Indicador	Meta 2012	Meta 2013	Meta 2014	Reporte 2014	Strategos 2014
----------------------	-----------	-----------	-----------	--------------	----------------

Número de cupos de pregrado ofrecidos en las regiones	SD	SD	SD		NA
Número de estudiantes de pregrado matriculados en las regiones	303	362	380	293	77,1%
Número de estudiantes de posgrado en sedes y seccionales	0	50	15	35	233,3%
Número de estudiantes que reciben alimentación con recursos gestionados por las unidades académicas	0	0	0	0	NA
Número de docentes que publican su material de trabajo de sus cursos en reimpresos	1	5	10	3	30,0%
Número de estudiantes con iniciativas culturales, académicas y de emprendimiento apoyados	109	109	109	0	0,0%
Número de estudiantes con otro tipo de apoyo social de las unidades académicas	110	139	146	12	8,2%
Número de estudiantes que participan en grupos artísticos liderados por las unidades académicas	14	14	14	16	114,3%
Número de audiencias públicas de rendición de cuentas ante los miembros de la facultad	1	1	1	4	400,0%
Actas de Consejo de Facultad disponibles en la web	36	36	36	12	33,3%
Suma de los ingresos por gestión recibidos en el año por concepto de servicios de extensión e innovación	#####	#####	#####		0,0%
Recursos frescos recibidos de entidades internacionales para investigación	#####	#####	#####		0,0%
Número de plazas profesores de tiempo completo con permanencia en las regiones	0	0	0	0	NA
Número de profesores vinculados con formación doctoral	25	25	26	26	100,0%

Nombre del Indicador	Meta 2012	Meta 2013	Meta 2014	Reporte 2014	Strategos 2014
Profesores en comisión de estudio de doctorado a quienes se les concedió comisión nueva y a quienes se les prorrogó la comisión doctoral y posdoctoral	10	10	11		0,0%
Total profesores vinculados y ocasionales	60	66	66	80	121,2%
Profesores vinculados y ocasionales que participan en los cursos de perfeccionamiento docente	3	5	10	8	80,0%
Número de cursos apoyados con TIC	27	32	39	15	38,6%
Número de profesores que realizan estudios de maestría, doctorado o posdoctorado; pasantías de investigación y comisiones cortas en países con idioma materno diferente al español	8	12	14	2	14,3%
Número de ponencias realizadas por profesores en idioma diferente al español	10	15	20		0,0%
Número de productos (artículos, capítulos de libro, libros, etc) escritos por los profesores en idioma diferente al español	10	15	20	0	0,0%
Nivel de mejora en el desempeño de los procesos				50%	NA

¿Qué acciones contribuyeron al cumplimiento de compromisos colectivos con el Plan de Acción Institucional?

Algunas se consignan en las siguientes diapositivas. Estas y otras se incluirán con detalles en el Informe de Gestión 2014.

DEPARTAMENTO DE CIENCIAS BÁSICAS

ISABEL CRISTINA POSADA
JEFE

INFORME DE GESTION DEPARTAMENTO DE CIENCIAS BÁSICAS



Talento humano

Durante el año 2014, se incorporaron cuatro profesores nuevos al Departamento de Ciencias Básicas, por medio del Concurso Público de Méritos que se desarrolló en todas las dependencias académicas de la Universidad de Antioquia. Los nuevos profesores de planta y tiempo completo se vincularon a los Grupos de Desarrollo de Epidemiología (Alexandra Restrepo, Isabel Garcés) y Salud Mental (Natalia Trujillo, Sergio Cristancho). A su vez, durante el año 2014 se jubilaron dos profesores del Departamento: Rubén Darío Gómez (Epidemiología), y Silvia Henao (Salud Mental).

DOCENTES	DOCTORADOS	CANDIDATOS A DOCTOR	MAESTRIA	TOTAL
Planta T.C.	11	3	11	22
Planta M.T.			1	1
Ocasional T.C.		3	13	13
Ocasional M.T.		1	1	1
Comisión estudios	3			3
TOTAL				40

PRODUCCIÓN ACADÉMICA POR GRUPOS DE INVESTIGACION

En este informe se presentan las publicaciones y ponencias de los Grupos de Investigación que tienen su asiento en el Departamento de Ciencias Básicas.

INICIATIVA 1

PUBLICACIONES

PUBLICACIONES	NACIONALES	INTERNACIONALES
EPIDEMIOLOGIA	7	7
SALUD Y SOCIEDAD	3	1
SALUD MENTAL	2	3
DEMOGRAMFIA Y SALUD	0	2

INICIATIVA 3

PONENCIAS

PONENCIAS	NACIONALES	INTERNACIONALES
EPIDEMIOLOGIA	23	
SALUD Y SOCIEDAD	11	
SALUD MENTAL	17	
DEMOGRAMFIA Y SALUD		1

DESARROLLO DOCENCIA POSTGRADOS 2014

El Departamento de Ciencias Básicas en el año 2014 tuvo un total de 45 estudiantes matriculados en nuestros programas de Postgrado.

PROGRAMAS ACTIVOS

- Tres cohortes activas

DOCTORADO
EPIDEMIOLOGIA



- Una cohorte activa

MAESTRIA EN
EPIDEMIOLOGIA



- Una cohorte activa

MAESTRIA EN
SALUD MENTAL



CURSO COMUN INVESTIGACION

- Diseño y desarrollo de los cursos comunes de **Investigación para las Maestrías** de la Facultad. Participan: Grupo de Desarrollo en Epidemiología, Estadística, Sociales y Salud Mental.

INICIATIVA 1

INICIATIVA 3

LOGROS DOCENCIA 2014

NUEVO PLAN DE ESTUDIOS GESIS

- Al finalizar el año 2014 se comenzó a realizar la evaluación global de los cursos, pues ya los estudiantes finalizaban el 4° semestre de formación; en estas evaluaciones los estudiantes valoran altamente el desarrollo de estos cursos, y proveen una serie de sugerencias para mejorar la integración de los cursos con la formación integral en investigación, en articulación con los seminarios de investigación, el trabajo de asesoría y los espacios de exposición como el coloquio. A partir de dichas evaluaciones se comenzó un proceso de reestructuración, corrección y fortalecimiento de los cursos comunes de investigación para dar inicio a las nuevas cohortes en el semestre 2015-1.

LOGROS DOCENCIA 2014

INICIATIVA 1

PROGRAMA GESIS

- Para el año 2014, el programa contó con un promedio de 284 estudiantes matriculados.

INICIATIVA 3

294 estudiantes matriculados en el semestre 2014-1.

274 Estudiantes matriculados para el semestre 2014-2..

PRÁCTICAS ACADÉMICAS GESIS

- Sistematizando la información de sus procesos misionales y de apoyo, apoyando, desarrollando y mejorando los procesos de sistemas de información, apoyando la elaboración de diagnósticos en salud, y apoyando los procesos de auditoría de la calidad de los servicios en salud.

INICIATIVA 5

MOVILIDAD DOCENTES

Movilidad	Salidas
Nacional	57
Internacional	24

INICIATIVA 9

INICIATIVA 1

INICIATIVA 3

DEPARTAMENTO DE CIENCIAS ESPECÍFICAS

LIBARDO ANTONIO GIRALDO
JEFE

VINCULACIÓN DOCENTES

- Dos docentes vinculados a la Planta de Cargos de la Universidad, de tiempo completo: Iván Darío Arroyave, Iván Felipe Echeverri.
- Vinculación de un profesor cubano, como docente ocasional, de tiempo completo, con formación doctoral, para el Grupo de Salud Ocupacional: Yordan Rodríguez Ruíz.
- **Activos 31: Docentes Vinculados: 19. Docentes Ocasionales: 12 (7 de Tiempo Completo, 5 de Medio Tiempo).**
- **Docentes en Comisión 5: De estudios 4; Administrativa 1.**
- **Licencia No Remunerada: 1.**
- **Libre Nombramiento y Remoción: 1.**

PREGRADOS

- Administración en Salud con énfasis en Gestión de Servicios de Salud (Medellín: 330 estudiantes, Puerto Berrío: 1 estudiante, Caucasia: 16 estudiantes).
- Administración en Salud con énfasis en Gestión Sanitaria y Ambiental. Matriculados actualmente: Medellín (275 estudiantes), Turbo (1 estudiante).
- Tecnología en Gestión de Servicios de Salud: Sonsón (29), Santafe de Antioquia (18).
- Tecnología en Administración de Servicios de Salud: Yarumal (41 estudiantes).
- Tecnología en Saneamiento Ambiental: Yarumal (16 estudiantes), Puerto Berrío (26 estudiantes), Andes (13 estudiantes), El Carmen de Viboral (27 estudiantes), Turbo (41 estudiantes), Segovia (33 estudiantes).

POSGRADOS

- Estudiantes Doctorado en Salud Pública: 9.
- Estudiantes: Maestría en Salud Pública: 14. Maestría en Salud Ocupacional: 5.
- Convenios: Universidad Tecnológica del Chocó (Extensión de la Maestría en Salud Pública).
- Maestría en Administración Hospitalaria: paso el segundo debate en el Comité de Área de la Salud, pasa para el análisis al Comité Central de Postgrados.
- Continúa el desarrollo de las actuales cohortes de las maestrías en Salud Pública y Salud Ocupacional.
- Especializaciones: Medellín, Especialización en Salud Internacional (2 estudiantes). Extensión de programas de especialización a las sedes regionales de la Universidad de Antioquia: Auditoría en Salud: Turbo (11 estudiantes).

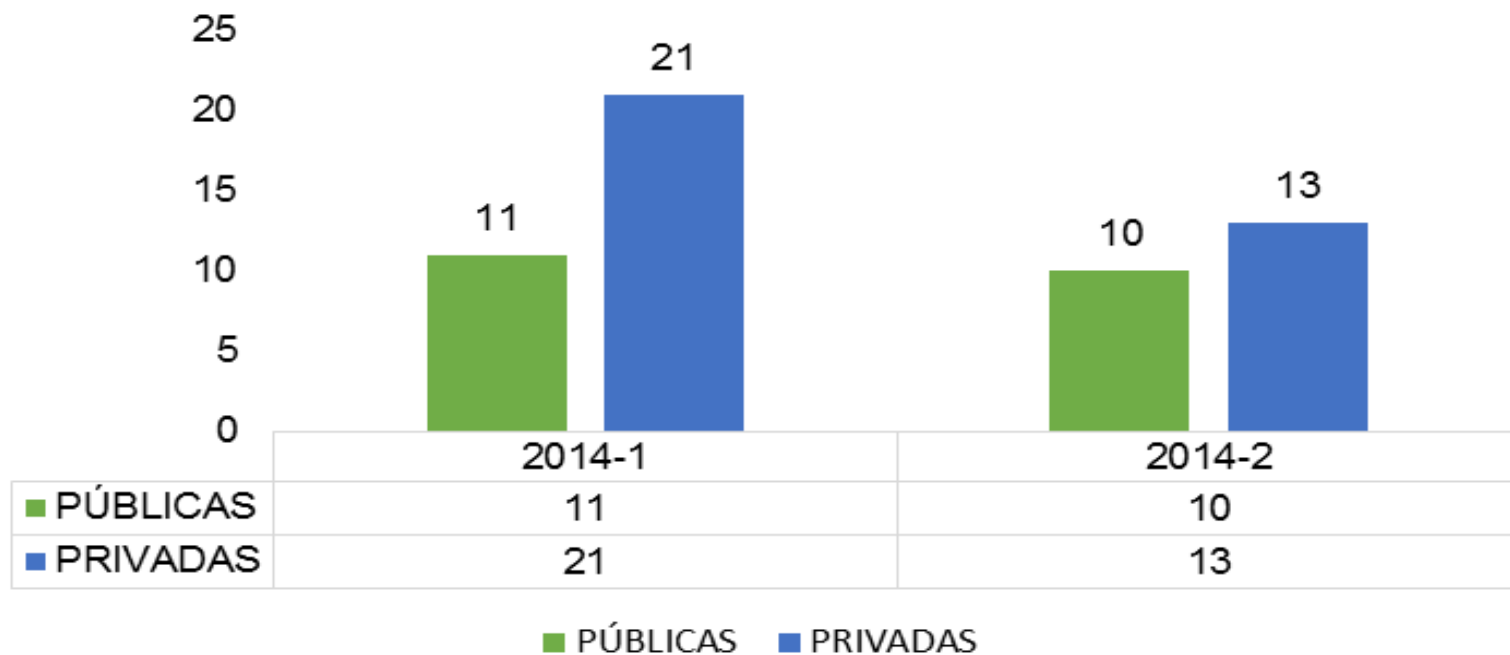
PLANES DE ESTUDIO

Revisión Curricular: Planes de estudio de los dos nuevos pregrados entregados a la decanatura, para ser presentados al Consejo Académico.

Los Planes de Estudio vigentes se ajustaron de acuerdo a la normatividad vigente en cuanto a créditos y horas. Igualmente se han venido ajustando en contenidos pertinentes a la formación de los Administradores en Salud en sus dos énfasis.

PRÁCTICAS ACADÉMICAS

Distribución de estudiantes según naturaleza de la institución de practica



COMISIONES DOCENTES

Movilidad	Comisión
Internacionales	22
Nacional	168

POSGRADOS

SOL FLORÉZ GIL
Coordinadora

Información general de los programas

Programas en funcionamiento:

- ✓ Doctorado en Salud Pública: cohortes 1, 2 y 3
- ✓ Doctorado en Epidemiología: cohortes 3, 4 y 5
- ✓ Maestría en Salud Pública: cohorte 33 y 34 (Se adelantó proceso de renovación de registro calificado, pendiente expedición de resolución por parte del Ministerio de Educación Nacional). Cohorte 1 Tolima
- ✓ Maestría en Epidemiología: cohortes 13 y 14
- ✓ Maestría en Salud ocupacional: cohortes 4 y 5
- ✓ Maestría en Salud Mental: cohortes 2 y 3
- ✓ Especialización en Salud Ocupacional: cohortes 20 y 21
- ✓ Especialización en Salud Ocupacional (Caucasia): cohortes 1
- ✓ Especialización en Salud Internacional: cohorte 1 y 2
- ✓ Especialización en Auditoría en Salud: cohortes 1 y 2 Urabá y Cauca

Información general de los programas

Programas en trámite de Registro Calificado

- ✓ Especialización Administración de Servicios de Salud, Urabá: Se obtuvo renovación del registro calificado del programa
- ✓ Especialización Administración de Servicios de Salud, Medellín: Pendiente expedición de resolución por parte del Ministerio de Educación Nacional.
- ✓ Especialización Administración de Servicios de Salud, Cauca: Se obtuvo renovación del registro calificado.

Convocatorias de Posgrados

Se encuentra en proceso de aprobación para inicio de actividades en el semestre 2014-2:

- ✓ Especialización en Salud Ocupacional, cohorte 21-Medellín
- ✓ Especialización en Auditoria en Salud cohorte 4-Medellin
- ✓ Especialización en Salud Internacional cohorte 2-Virtual
- ✓ Especialización en Administración de Servicios de Salud cohorte 1 sedes Urabá y Caucasia
- ✓ Especialización en Auditoria en Salud cohorte 2-Uraba.

Matriculados Posgrados

De la gestión realizada por los departamentos y la coordinación de posgrados de la Facultad, en el año 2014 se tienen 170 estudiantes matriculados en el semestre 2014-1 y 138 en el 2014-2. La información se presenta a continuación.

Retos y necesidades de apoyo

- La acreditación de la Maestría y el Doctorado en Epidemiología, que son los programas que cumplen con los requisitos establecidos por el CNA para el proceso de acreditación.
- Dentro de las necesidades de apoyo están la asignación de aulas con espacio suficiente para los grupos que cada día son más grandes, además de un espacio que sea dotado como área de estudio para los diferentes estudiantes.
- Cada día se ve más la necesidad de una sala de video conferencia dotada de manera adecuada con espacio para recibir mínimo 20 personas, debido al fortalecimiento de redes de trabajo con Universidades extranjeras.

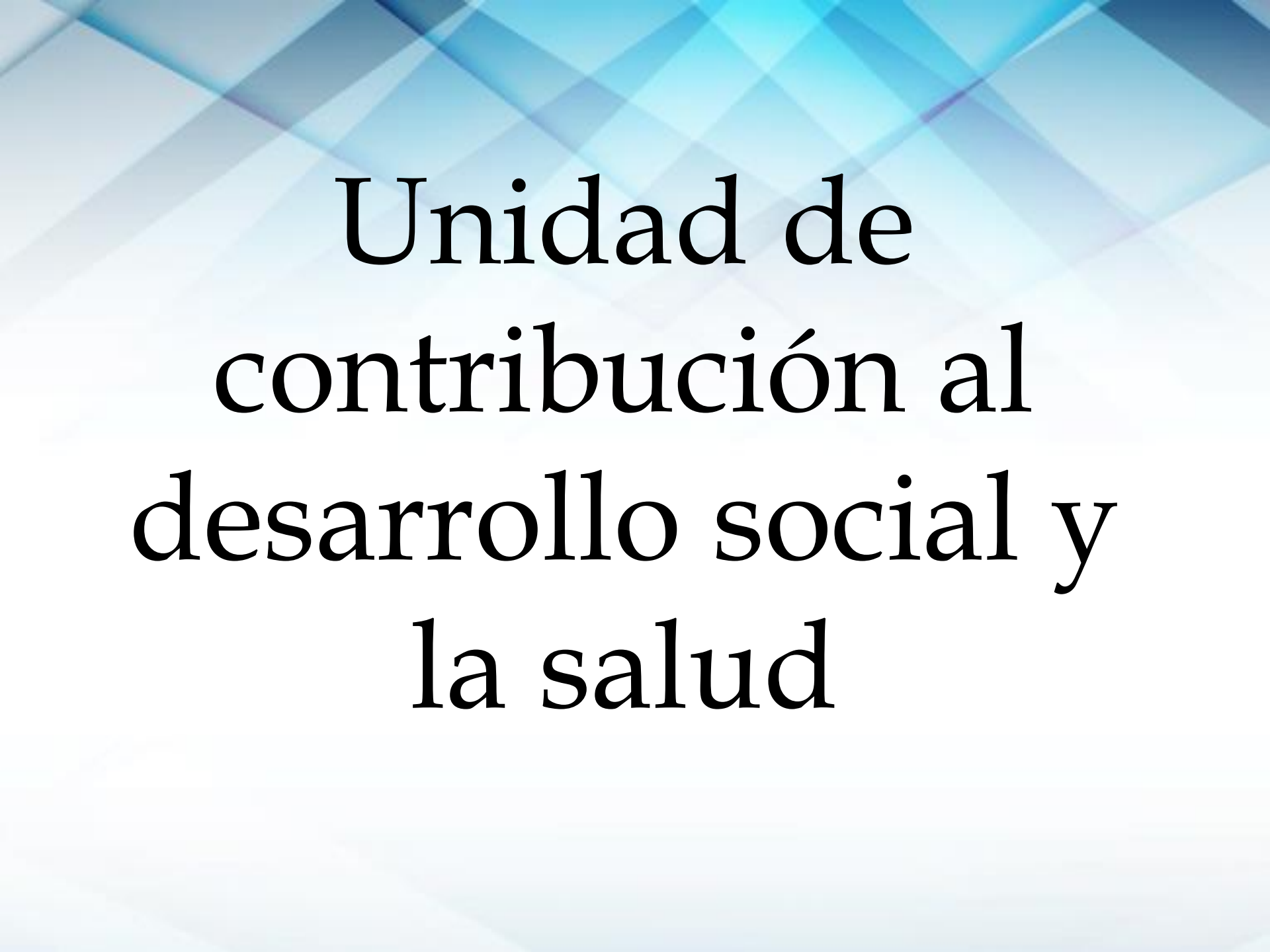
CENTRO DE EXTENSIÓN

JULIAN VARGAS JARAMILLO
JEFE

The background features a complex, abstract geometric pattern of overlapping translucent shapes in various shades of blue and white, creating a sense of depth and movement. The pattern is most prominent at the top and fades towards the bottom.

OBJETIVOS Y ACCIONES EN 2014

Desde la perspectiva de las Unidades



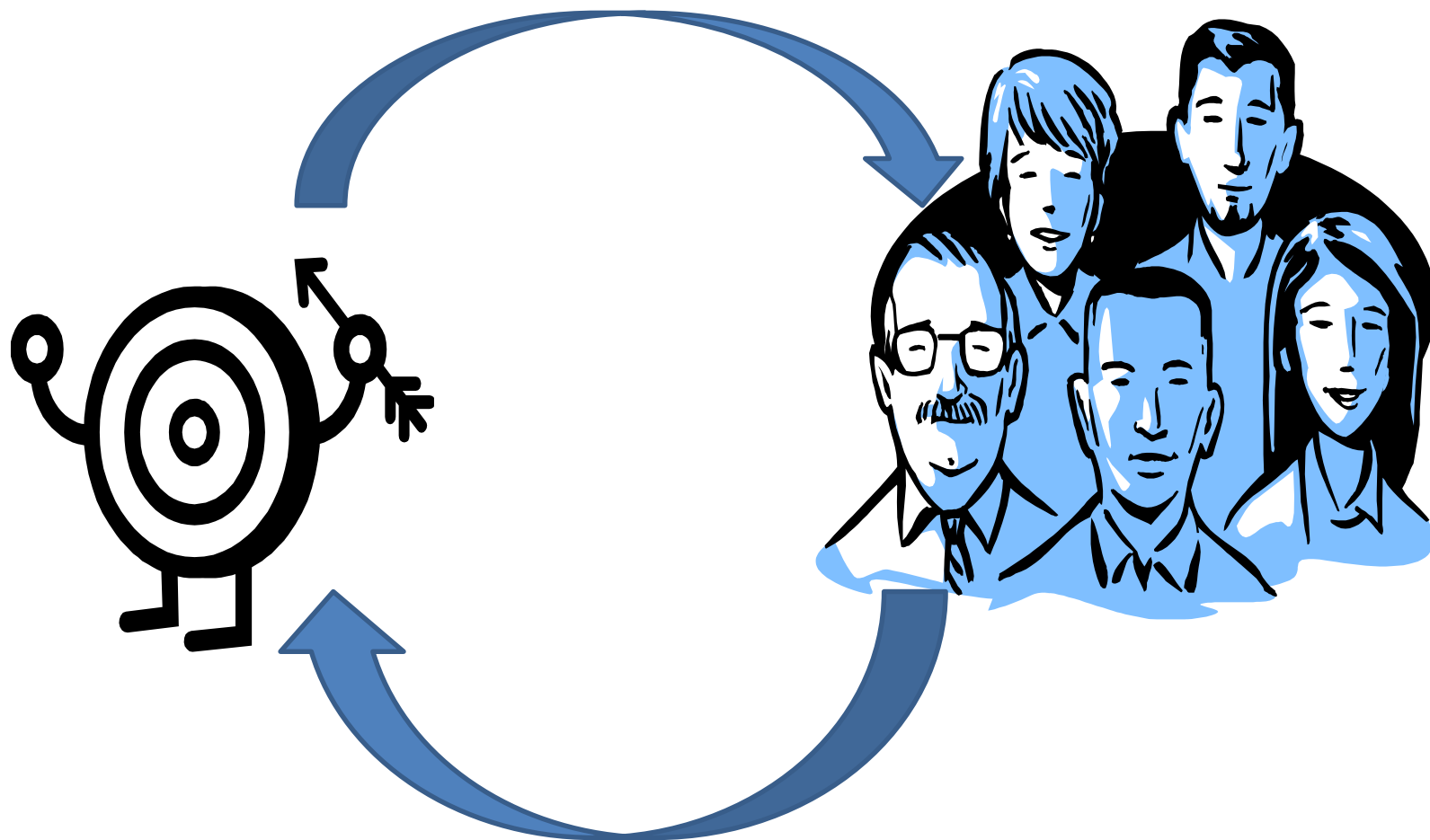
Unidad de
contribución al
desarrollo social y
la salud

OBJETIVO - 1

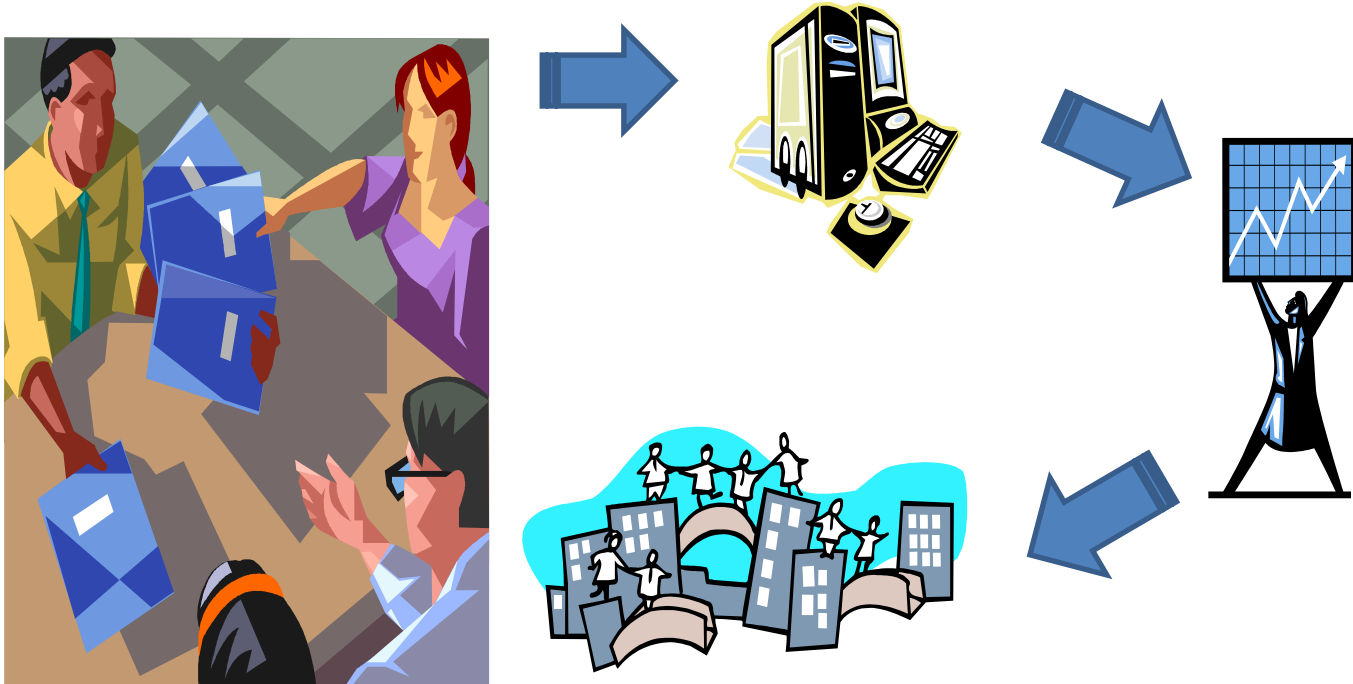
- **UNIDAD DE CONTRIBUCIÓN AL
DESARROLLO SOCIAL Y LA SALUD**

Consolidar el marco conceptual,
construir lineamientos y
gestionar proyectos de Extensión para
contribuir al desarrollo social y la salud

Promover la interacción y el vínculo entre el Centro de Extensión, los grupos de desarrollo académico y los actores sociales e institucionales, en torno a los proyectos existentes.



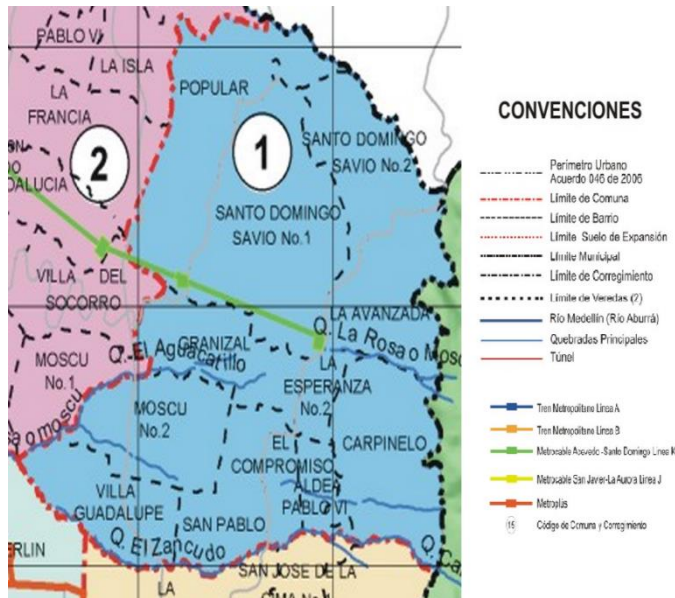
Establecer metodologías de gestión de proyectos y por proyectos, así como formas de sistematización de los proyectos para el aprovechamiento de la información generada en su ejecución (Banco de Proyectos).



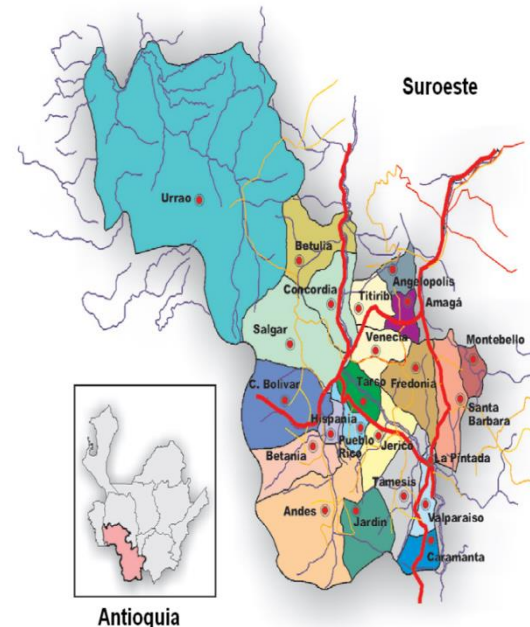
UNIDAD DE CONTRIBUCIÓN AL DESARROLLO SOCIAL Y LA SALUD

- La salud como derecho fundamental
- Fundamentos en Salud Pública
- Gestión de políticas públicas con participación social
- Atención primaria en salud renovada y redes integradas de servicios de salud
- Promoción de la salud en los entornos saludables
- Planificación en salud
- Gestión de proyectos
- Educación para la salud basada en la perspectiva de desarrollo humano
- Gestión de IPS basadas en un modelo de Atención fundamentado en la APS
- Inducción a los servidores de la extensión de la Facultad
- Capacitación en Análisis de Situación de Salud-ASIS

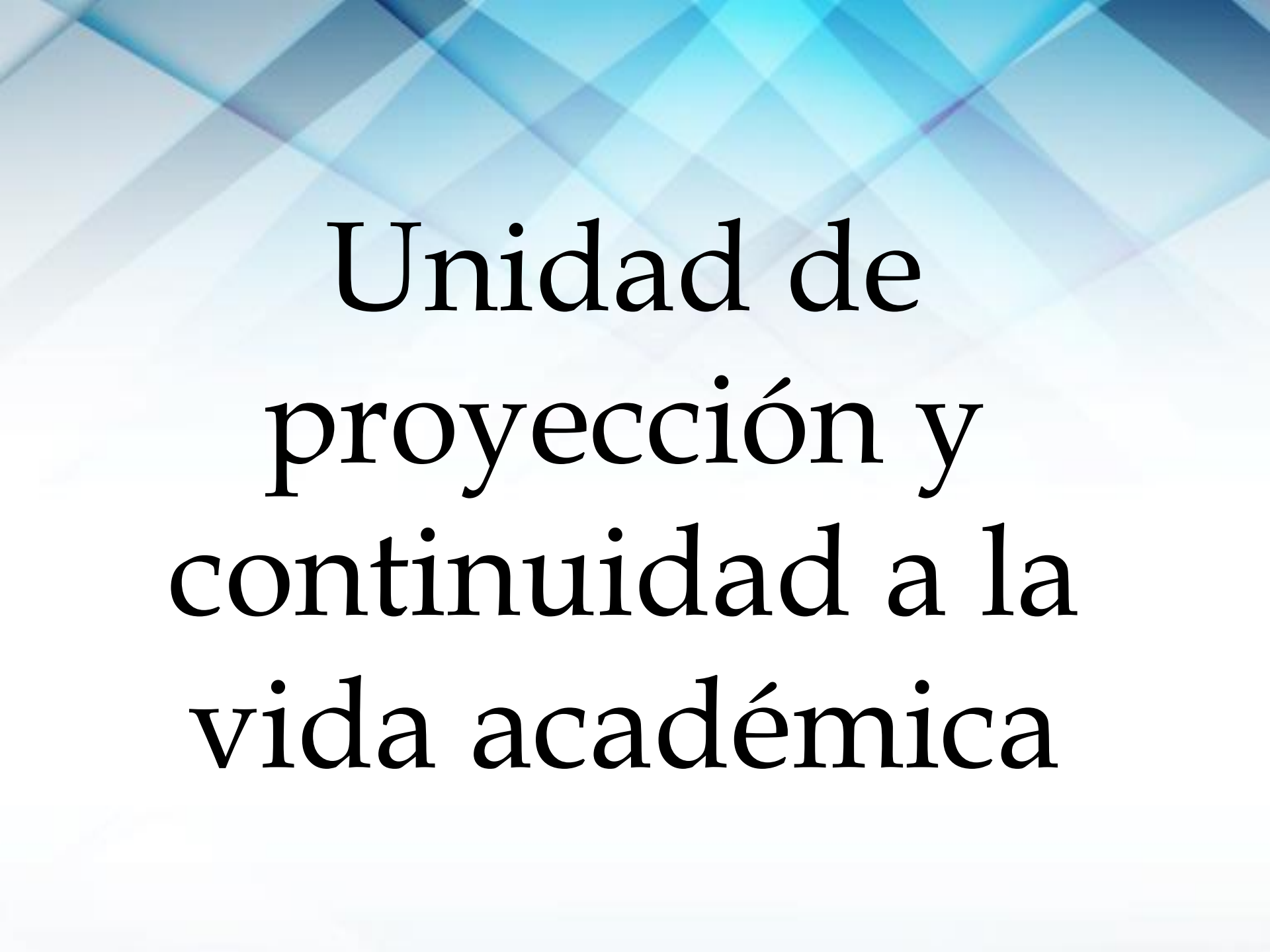
Formulación de nuevas propuestas de proyectos con enfoque al desarrollo del Plan Decenal de Salud Pública y estrategia Atención Primaria en Salud (APS).



Plan Comunal de Salud, comuna Uno Popular de Medellín.



Proyecto BUPPE: APS Suroeste Antioqueño.



Unidad de
proyección y
continuidad a la
vida académica

OBJETIVO-2

- **UNIDAD DE PROYECCIÓN Y CONTINUIDAD EN LA VIDA ACADÉMICA**
Implementar planes, programas y proyectos para desarrollar las políticas y estrategias universitarias de educación no formal, egresados y prácticas académicas

UNIDAD DE PROYECCIÓN Y CONTINUIDAD EN LA VIDA ACADÉMICA

- Programa de fortalecimiento de los vínculos con los egresados de la FNSP
- Potenciar la oferta de educación no formal que contribuya al desarrollo social y a la salud
- Contribuir a consolidar las políticas de prácticas académicas como medio de inserción a la vida laboral de los egresados y de transferencia tecnológica a los actores sociales y comunitarios

Egresados

Encuentros virtuales
16 de egresados y 6 de
regiones.

- Estudio de empleabilidad egresados de regiones.
- Estudio de empleabilidad Medellín.

Publicaciones en medios de relacionamiento con los egresados, Facebook, twitter y la página del programa de egresados





UNIVERSIDAD
DE ANTIOQUIA
1803

Facultad Nacional de Salud Pública
Centro de Extensión
Educación continua
2015



Educación Continua

Se realizaron 2
cursos y un
diplomado

- Oferta disponible
para el 2015

- Sondeo de oferta
de necesidades de
educación continua

The background features a complex, abstract geometric pattern of overlapping translucent shapes in various shades of blue and white, creating a sense of depth and movement. The pattern is most prominent in the upper half of the image, where it transitions into a plain white background.

Laboratorio de Salud Pública

OBJETIVO-3

- **LABORATORIO DE SALUD PÚBLICA**
- Servir como un escenario de práctica para el ejercicio de la Investigación, Docencia y Extensión en los ámbitos de la Salud Ocupacional, Salud Ambiental, Análisis físico químico y microbiológico.

LABORATORIO DE SALUD PÚBLICA

- Fortalecimiento de la presencia del Laboratorio de SP en la Universidad y fuera de ella mediante la implementación del plan empresarial del laboratorio.
- Mantenimiento y mejora del SGC como proceso transversal en el marco de las funciones misionales de I-D-E.
- Posicionamiento del Laboratorio en el mercado a través de servicios acreditados
- Promoción de los servicios de las áreas del laboratorio

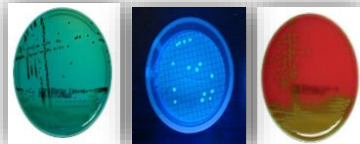
SALUD OCUPACIONAL

- Evaluaciones de pérdida de capacidad laboral (PCL)
 - Evaluaciones médicas de ingreso, control y retiro
- 322 servicios de PCL y 113 exámenes de ingreso en 2014



ANÁLISIS MICROBIOLÓGICO

- NPM Coliformes y E.Coli en aguas y alimentos.
 - Salmonella en alimentos
- 180 servicios en 2014
Principal cliente:
Municipio de Itagüí



ANÁLISIS FÍSICOQUÍMICO

- Bromatológicos de alimentos
 - Análisis de aguas tratadas
- 300 servicios en 2014
Principal cliente:
Municipio de Itagüí



HIGIENE AMBIENTAL

- Calidad de aire
 - Fuentes fijas
 - Emisiones de ruido
 - Caracterizaciones de aguas residuales
- 70 servicios en 2014
Principales clientes:
Municipio de Medellín,
Procopal S.A, Pavimentar S.A,



CERTIFICACIÓN ISO 9001:2008

- ✓ Mejorar la imagen de los servicios ofrecidos.
- ✓ Favorece el desarrollo y posicionamiento en el medio.
- ✓ Aumento de la satisfacción de los clientes.
- ✓ Acceder a acuerdos de calidad concertada con los clientes.



ACREDITACIÓN ISO/IEC 17025:2005

- ✓ Acreditación para las matrices calidad de aire y fuentes fijas.
- ✓ Validez y soporte de los métodos de ensayo.
- ✓ Resultados válidos ante autoridades ambientales.
- ✓ Prestar servicios con mayor confiabilidad al cliente.
- ✓ Aumento de la demanda de servicios.

**Resolución 2448 del
03 de octubre de
2012**



EXTENSIÓN

Adquisición equipos de **tecnología de punta** para el área de Análisis Microbiológico

- Sellador Quany Try: análisis de agua potable y cruda.
- Minividas: análisis de patógenos en alimentos.

- Cubrimiento de una mayor demanda de servicios.
- Optimización tiempos de análisis.
- Convertirse en un Laboratorio de Microbiología Industrial de referencia.



Contrato municipio de Medellín: Monitoreo y control de concentraciones de CO del sistema de extracción de gases del deprimido de la Avenida Oriental.

Contrato municipio de Itagüí: Vigilancia de la calidad de los alimentos y el agua destinada para consumo humano y uso recreativo.



DOCENCIA

- Curso: Manipulación Higiénica de Alimentos.
- Diplomado Sistema de Gestión de Salud y Seguridad en el Trabajo.
- Visitas de estudiantes y escenarios de prácticas para estudiantes de la UdeA y otras Universidades.
- Vinculación de un profesional del área de higiene ambiental como docente de la Facultad.

INVESTIGACIÓN

- Participación en grupos de investigación de la Facultad.
- Propuestas de temas de interés en investigación de las diferentes áreas del Laboratorio.



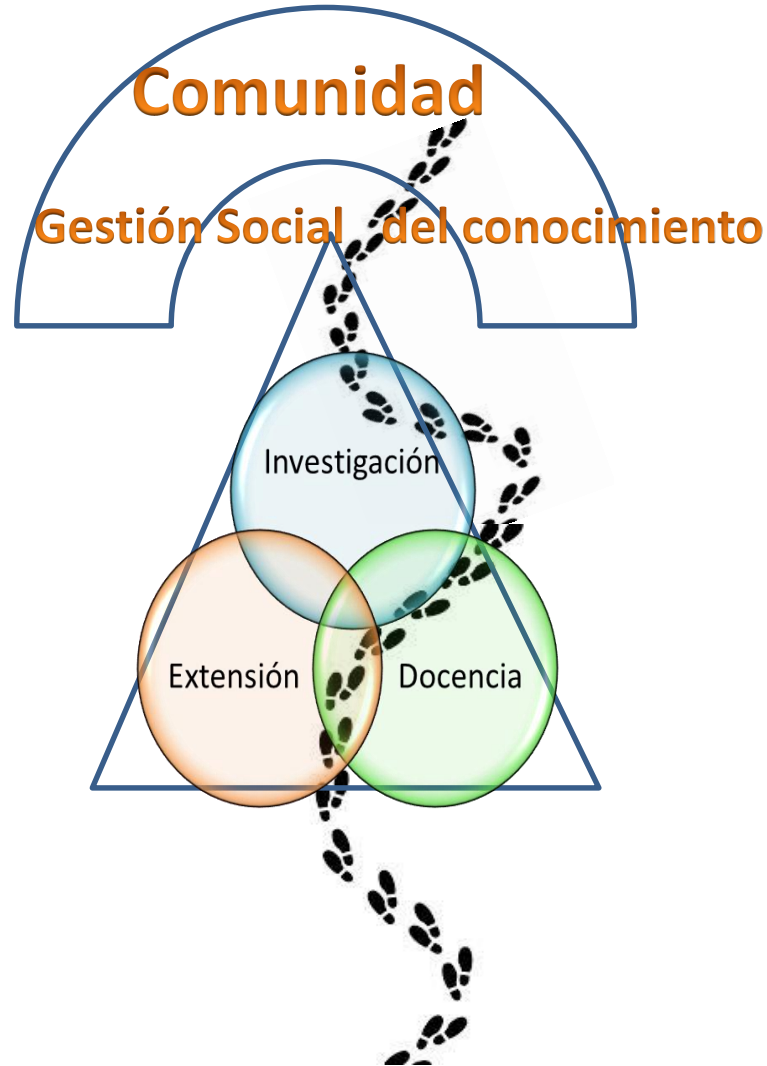
Extensión Solidaria

OBJETIVO-4

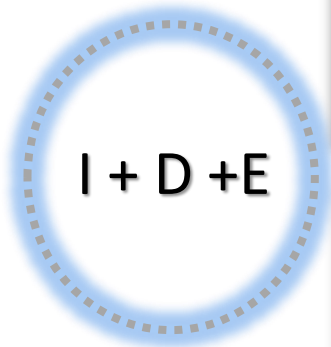
- **PROGRAMA DE EXTENSIÓN SOLIDARIA**

Desarrollar la gestión social del conocimiento integrando Investigación, Docencia y Extensión en comunidades vulneradas en sus derechos

NUESTROS AVANCES EN EXTENSION SOLIDARIA



NUESTROS AVANCES EN EXTENSION SOLIDARIA



Relacionamiento docentes grupos de desarrollo y grupos de investigación.

Acompañamiento Formulación Propuesta Grupo salud mental, Comuna 3.

Participación grupo Salud y Sociedad “Conversatorio política pública, innovación social y economía social y solidaria”.

Ideación de la propuesta Macroproyecto Salud Pública y Promoción de la salud, innovación social: para el cuidado integral de la salud y la vida, anidado en el Parque de la Vida, Unidades académicas de la U de A.
Acompañamiento Plan Barrial Bello Oriente. Practica Académica.

Formulación Proyectos BUPPE

Gestión académica y territorial de la APS,
Comuna 3-Manrique, en Medellín,
periodo 2015-2016



Fortalecimiento de capacidades locales para la
implementación APS-R en los municipios de la cuenca del
Rio San Juan Suroeste de Antioquia 2015-2016.



NUESTROS AVANCES EN EXTENSION SOLIDARIA

Formulación y ejecución del Proyecto Plan de Salud Comunal, Comuna Uno

Por iniciativa de las comunidades, Comisión de salud y Protección social de Presupuesto Participativo, se elabora con el enfoque pedagógico constructivista y la metodología “Pase a la Equidad” que orienta la implementación en los territorios del Plan Decenal de Salud Pública.




Equipo sistematizador, participantes del semillero de innovación social y del diplomado reconstrucción de memoria para la gestión del conocimiento e innovación.



Programa Extensión Solidaria, Unidad de contribución al desarrollo social y la salud, Secretaria de Salud de Medellín, Comunidad Comuna 1.

Propuesta de Sistematización del Proyecto Plan de salud comunal, Comuna Uno.



Incubadora de Innovación Social

OBJETIVO-5

INCUBADORA DE INNOVACIÓN SOCIAL

Desarrollar capacidades para contribuir a través de la consultoría a la identificación, formulación y ejecución de soluciones sostenibles en salud pública

Desde la INCUBADORA EN INNOVACIÓN SOCIAL.
Hemos gestionado Relacionamiento y Articulación así:

Formulación de Proyecto integral de INNOVACIÓN SOCIAL en y para regiones. Convenio 2014 y 3 proyectos para 2015

- Participación de estudiantes.
- Participación de Docentes.
- Participación de egresados.

Seminario taller INTERNACIONAL de FORMACIÓN DE FORMADORES en Metodologías y Técnicas de Innovación Social.

- Participación de egresados.
- Participación de estudiantes.
- Participación de docentes y particulares.

Formulación de Proyecto de I.S. en comuna 3 Manrique. Inicio dic. 2014 y ejecución 2015.

Formulación del proyecto conjunto para Formación de Formadores de Cogestores y para la identificación, formulación e implementación de soluciones sostenibles con y para la comunidad

- Participación de docentes.
- Participación de investigadores.
- Participación de estudiantes de la UdeA.
- Participación de egresados y profesionales de nuestros aliados.

ANSPE
Agencia Nacional para
superación de pobreza
extrema

COLCIENCIAS
U Dortmund
Alemania
U CHILE

MEDELLÍN
SOLIDARIA

UNIMINUTO
parque científico de I.S.

RED
INTERUNIVERSITARIA
DE I.S.

**Formulación de proyectos
conjuntos de:**

FORO DE INVERSIONISTAS EN I.S.
FONDO DE INNOVACIÓN SOCIAL.
**PROYECTOS ARTICULADOS EN
COMUNIDAD.**

- Participación de estudiantes.
- Participación de Docentes.
- Participación de egresados.

**Conformación oficial y formal de
la red interuniversitaria de I.S.**

**Participación oficial de 15
universidades en Medellín.**

**Formulación de proyectos
conjuntos para 2015.**

- Participación de egresados.
- Participación de estudiantes.
- Participación de docentes y
particulares.

**DESARROLLO DE
CAPACIDADES INTERNAS
DE LA FNSP**

**DESARROLLO DE
CAPACIDADES
INTERNAS DE LA
FNSP**

Semillero de Innovación Social.

- Participación de estudiantes.
- Participación de Docentes.
- Participación de egresados.

Conversatorio virtual de Emprendimiento Social e Innovación Social.

- Participación de egresados.
- Participación de estudiantes.
- Participación de docentes y particulares.



Gestión de y por proyectos

Los tres grandes proyectos

1. Consolidación de la estructura funcional.
2. Formulación del plan de desarrollo de la Extensión a 10 años articulado a la Línea estratégica de la Escuela de Pensamiento en Salud Pública y a la iniciativa 4 del PAI Agenda Institucional
3. Consolidación de estructura empresarial del Centro a través de la implementación del plan de cierre de brecha

FASES DE LA EJECUCIÓN DE LOS PROYECTOS

- Diseño
- Evaluación ex ante
- Aprobación
- Mercadeo
- Contratación
- Ejecución
- Evaluación ex post
- Evaluación de impacto
- Sistematización de la experiencia







Proyectos vigentes 2014

Proyecto	Contratante	Fecha de Inicio	Fecha de Finalización	Coordinador	Presupuesto
VIGILANCIA EPIDEMIOLOGICA HIDROITUANGO CT-2012-000030	Empresas Públicas de Medellín	24/09/2012	24/09/2018	Walter Zuluaga	7.699.021.050
INTERVENTORÍA POSITIVA-0324-2013	Positiva ARL	19/04/2013	31/12/2014	Carlos Mario Quiroz	124.950.000
PREVENCIÓN Y CONTROL DE MALARIA-002-2012		01/03/2012	28/02/2015	Natalia Morales	1.039.492.427
QUEJAS SANITARIAS-CI-4600053614 de 2014	Secretaria de Salud de Medellín	25/03/2014	25/01/2015	Gustavo Castrillón	949.901.469
HERRAMIENTAS PLANIFICACIÓN-CI-4600055214 -2014	Secretaria de Salud de Medellín	01/09/2014	01/02/2015	Octavio Gómez	325.683.750
RESIDUOS HOSPITALARIOS-CI-4600055487-2014	Secretaria de Salud de Medellín	15/08/2014	30/12/2014	Marta Cecilia Lopera Restrepo	416.000.000
CONSUMO Y AMBIENTE-CI-4600055650-2014	Secretaria de Salud de Medellín	01/09/2014	15/01/2015	Lina María Echeverry	513.909.904

Proyectos Vigentes 2014

Proyecto	Contratante	Fecha de Inicio	Fecha de Finalización	Coordinador	Presupuesto
SAVIA SALUD-CI-132-2014	Savia Salud EPS-Mixta	15/09/2014	15/07/2015	Edgar Martin Ferro	1.191.571.481
ICARO-CI-4600055812-2014	Secretaria de la Juventud	08/09/2014	26/12/2014	Marta Marín	1.330.447.568
DIPLOMADO NIÑOS Y NIÑAS-CI-4600055823-2014	Secretaria de Salud de Medellín	03/09/2014	02/01/2015	Octavio Gómez	216.307.807
MEDELLIN CIUDAD SALUDABLE-CI-4600056166-2014	Secretaria de Salud de Medellín	06/10/2014	21/01/2015	Eliana Martínez	156.618.000
COMUNA 1- CI-4600056409-2014	Secretaria de Salud de Medellín	29/09/2014	29/12/2014	David Hernández	60.000.000
CRECER CON DIGNIDAD-CI-4600056564-2014	Secretaria de bienestar social	10/10/2014	31/12/2014	Mónica María Muñoz	3.823.605.178
SALUD OCUPACIONAL GOBERNACIÓN-CI-4600002579-2014	Secretaria de Salud de Medellín	05/11/2014	05/09/2015	Hernando Restrepo	250.000.000
PORCE-CT-2014-002327	Empresas Públicas de Medellín	31/10/2014	30/10/2017	Claudia González	20.000.000

Proyectos BUPPE- 2014

Proyecto	Fecha de Inicio	Fecha de Finalización	Coordinador	Presupuesto
ESTRATEGIAS CANCER UTERINO 2013	20/11/2013	07/06/2014	Isabel Cristina Posada	16.000.000
PÉRDIDA DE CAPACIDAD LABORAL 2013	15/11/2013	14/11/2014	Mónica Soto	16.000.000
SALUD AMBIENTAL SUROESTE 2013	13/11/2013	13/09/2014	Ruth Marina Agudelo	16.000.000
TALLER EPIDEMIOLOGÍA TEÓRICA 2013	15/11/2014	15/03/2015	Doracelly Hincapie	20.000.000

Oferta educación continua 2015

Tipo de actividad	Modalidad	Nombre o tema	Duración en horas	Responsable
Curso	Presencial	Manipulación higiénica de alimentos	10	Dora Luz Duque Múnera
Diplomado	Virtual	Escenarios de la Salud Pública	160	Alba Emilce Gaviria
Diplomado	Virtual	Competencias en promoción de la salud	160	Alba Emilce Gaviria
Diplomado	Presencial	Gestión financiera en instituciones de salud - Medellín	160	Gladys Arboleda
Diplomado	Presencial	Gestión financiera en instituciones de salud - Urabá	160	Gladys Arboleda
Diplomado	Presencial	Competencias gerenciales	160	Jorge Iván Osorio
Diplomado	Presencial	Seguridad y Salud en el Trabajo 2014	160	Carlos Mario Quiroz

Oferta educación continua 2015

Tipo de actividad	Modalidad	Nombre o tema	Duración en horas	Responsable
Seminario - Taller	Presencial	Formación integral del ser humano (FISH)	32	Alba Emilce Gaviria
Seminario - Taller	Presencial	La gestión humana como estrategia organizacional - Oriente	60	Gladys Arboleda
Seminario - Taller	Presencial	La gestión humana como estrategia organizacional - Occidente	60	Gladys Arboleda
Seminario - Taller	Presencial	La gestión humana como estrategia organizacional - Suroeste	60	Gladys Arboleda
Seminario - Taller	Presencial	Seguridad del paciente	12	Ariel Orozco

Retos para contribuir a la Misión de la Facultad en 2015

- Fortalecimiento de lo público
- Mantener y mejorar nuestra proyección nacional
- Evidenciar el compromiso con la formación integral del talento humano en los programas y proyectos de Extensión, mediante:
 - Prácticas académicas intencionadas
 - Vínculos crecientes con los docentes a los proyectos de extensión.
- Reivindicar los valores y principios de la salud pública en todo lo que hacemos
- Hacer visible la gestión social del conocimiento mejorando permanentemente la relación del C. Ext con el Centro de Investigaciones y Departamentos de Ciencias Básicas y Específicas
- Fortalecer nuestro compromiso con las comunidades marginadas en alianza indisoluble entre los programas de Innovación Social y Extensión Solidaria.

AREA ACADÉMICA DE DESARROLLO TECNOLÓGICO Y DIDACTICO – 2014

Nelson Agudelo

AREA ACADÉMICA DE DESARROLLO TECNOLÓGICO Y DIDACTICO – 2014

Nelson Agudelo

ENTORNOS VIRTUALES

Diplomado de Tutores en Ambientes Virtuales	Se han ofrecido 3 versiones y lo integran profesores de la FNSP y docentes de la red CVSP Nodo Colombia. Tiene 45 graduados. Lo ofrece directamente el Área Tecnológica
Coordinación Técnica Diplomado de Atención Primaria en Salud	Diplomado que ha tenido 5 versiones con un promedio de 400 graduados, se ofreció a profesores de la Facultad y de la red CVSP.
Asesoría en Ambientes Virtuales de Aprendizaje	Se han asesorado 40 tutores, entre los que están profesores de regiones, Medellín y proyectos de formación ofrecidos por extensión.
Montaje de cursos en la plataforma Moodle	En el año 2014 se implementaron 10 cursos nuevos en la plataforma Moodle para un total de 47 cursos diseñados y totalmente disponibles para su ofrecimiento en las plataformas Moodle FNSP, UdeA y OPS.
Acompañamiento Sistemas de Video conferencia	El Aula Virtual 417 ha sido utilizada para conexiones Elluminate y Skype que apoyan procesos de conferencias, exposiciones de trabajos de grado y conversatorios entre investigadores, se usa en promedio 3 horas al día.
Asesoría e inducción Campus Virtual a la red descentralizada Nacional	Como parte de la coordinación Campus Virtual Nacional, se realizan contactos permanentes de estandarización de los servicios CVSP con OPS, Ministerio de Salud, Universidad de la Sabana, Universidad del Norte, Universidad Mariana, Universidad Industrial de Santander y Universidad Libre. Se tienen reuniones técnicas y de actualización del campus con el equipo regional del Campus en Panamá y los 12 Nodos de país que integran el CVSP/OPS.
Curso Inducción Docente a la Facultad Nacional de Salud Pública	Disponible para revisión. Lo integrarán profesores que ofrecerán cursos en la Facultad. Contiene módulos referentes a ¿Qué es la salud pública?; Información general y administrativa de la Facultad, Modelo pedagógico y Educación en Entornos Virtuales.

APOYO A LAS COMUNICACIONES

APOYO A LAS COMUNICACIONES

Actualización de información portal FNSP

Se publica en promedio 5 noticias por semana y se ha actualizado información extensión e investigación.

Actualización de información CVSP

Se publica en promedio 3 noticias por semana y se cuenta en total con 250 recursos educativos.

Un total de 47 cursos apoyados e implementados

OFICINA RELACIONES INTERNACIONALES

Luisa Restrepo Chica

POSICIONAMIENTO DE LA FACULTAD

INICIATIVA 9

A lo largo del año 2014, el posicionamiento de la Facultad a nivel internacional ha tenido un gran avance. Para el primer semestre del año 2015, se proyecta un mantenimiento de los indicadores de movilidad de larga duración, especialmente en estudiantes de pregrado (7 estudiantes de intercambio académico) y para el segundo semestre del año se espera un aumento del 20% en este indicador. Con la entrada en vigencia de nuevos convenios de colaboración, se espera mayor trabajo en red con universidades de América Latina. Igualmente los eventos de carácter internacional desarrollados han generado mayor visibilidad para la FNSP en la arena internacional, es el caso del VI Congreso Iberoamericano de Investigación Cualitativa en Salud y la presencia de invitados internacionales de gran reconocimiento como el Dr. Julio Cesar Vignolo Ballesteros.

Gestión de convenios internacionales

INICIATIVA 1

Total de convenios vigentes	21	Esto indica que un 80% de los convenios de la FNSP se encuentran activos debido a actividades de docentes, investigadores y/o estudiantes.
Total de convenios activos	17	
	80,95%	

MOVILIDAD INTERNACIONAL SALIENTE

Total de movilizaciones de estudiantes	17
Total de movilizaciones de docentes	53
Total de movilizaciones de administrativos	2

MOVILIDAD INTERNACIONAL ENTRANTE

Total de movilizaciones de estudiantes	4
Total de movilizaciones de docentes	25

Plan de Bilingüismo

2013-1

	Pregrado	Administrativos	Docentes	Total
Inscritos	120	14	8	142
Iniciaron el curso	101	14	-	115
Cancelaron/Desertaron	52	8	-	60
Concluyeron	49	6	-	54
Deserción (%)	51,49%	57,14%	-	52,17%
Concluyeron (%)	48,51%	42,86%	-	46,96%

2013-2

	Pregrado	Administrativos	Docentes	Total
Inscritos	131	6	14	151
Iniciaron el curso	115	-	-	115
Cancelaron/Desertaron	84	-	-	84
Concluyeron	31	-	-	31
Deserción (%)	73,04%	-	-	73,04%
Concluyeron (%)	26,96%	-	-	26,96%

CENTRO DE INVESTIGACIONES

Sergio Cristancho Valderrama
Jefe

GRUPOS DE INVESTIGACIÓN

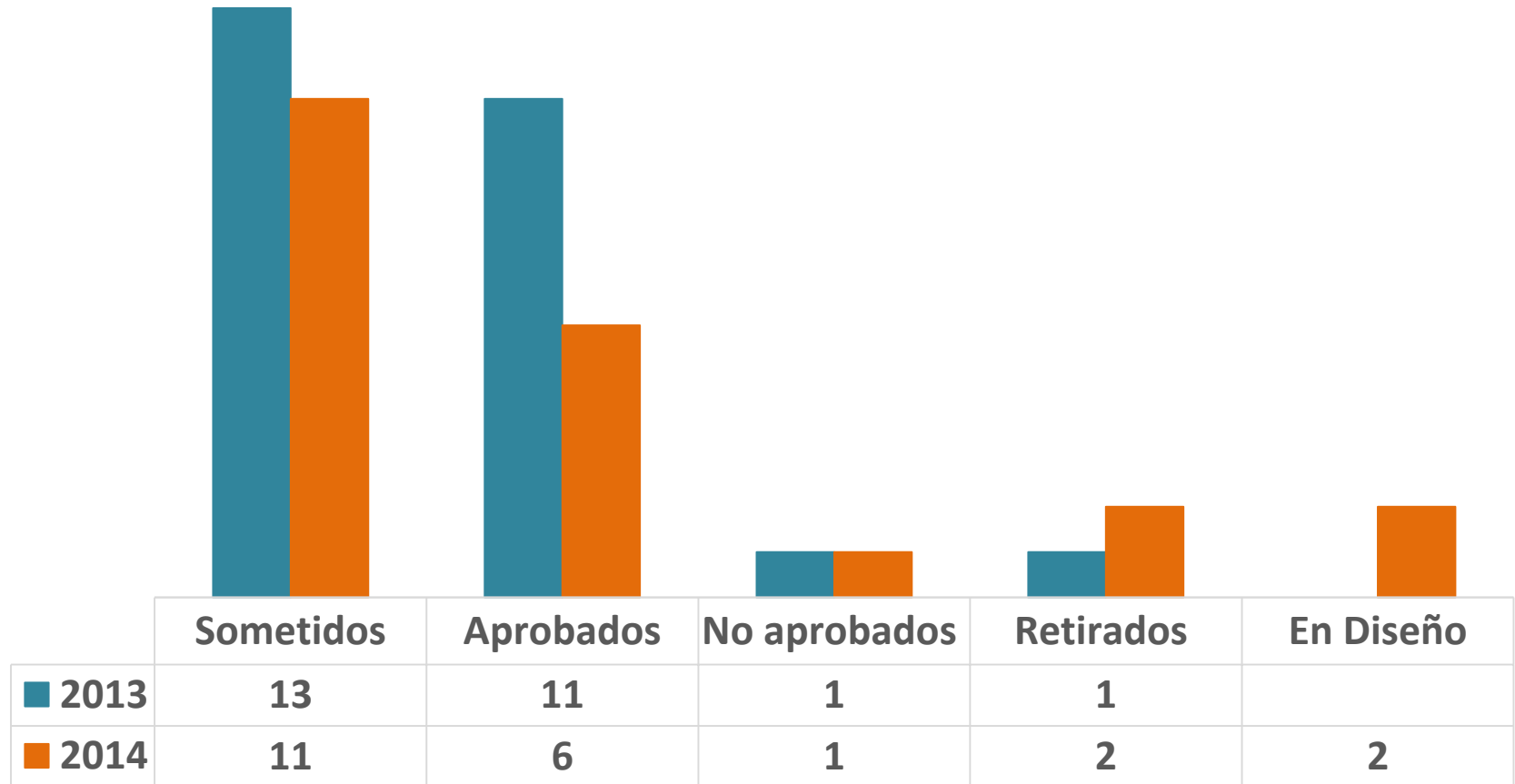
Nombre del Grupo	Coordinador	Categoría Colciencias
Gestión y Políticas	Blanca Myriam Chávez, Dr	B
Epidemiología	Patricia Arbeláez, MD, MSP, PhD	A1
Demografía y Salud	Hugo Grisales Romero, Mg, Dr	B
Salud Mental	Sergio Cristancho, PhD	A
Salud y Sociedad	Fernando Peñaranda, MSP, Dr	C
Salud Ocupacional	Carlos Mario Quiroz, MD, Mg	B
Salud y Ambiente	Ruth Marina Agudelo, Mg, Dr	B
Historia de la Salud	Álvaro Casas, Mg, Dr	A
Aplicaciones estadísticas	Eugenio Paniagua	En formación
Sistemas de información	Alfonso Elí Marín	En formación

Semilleros de investigación

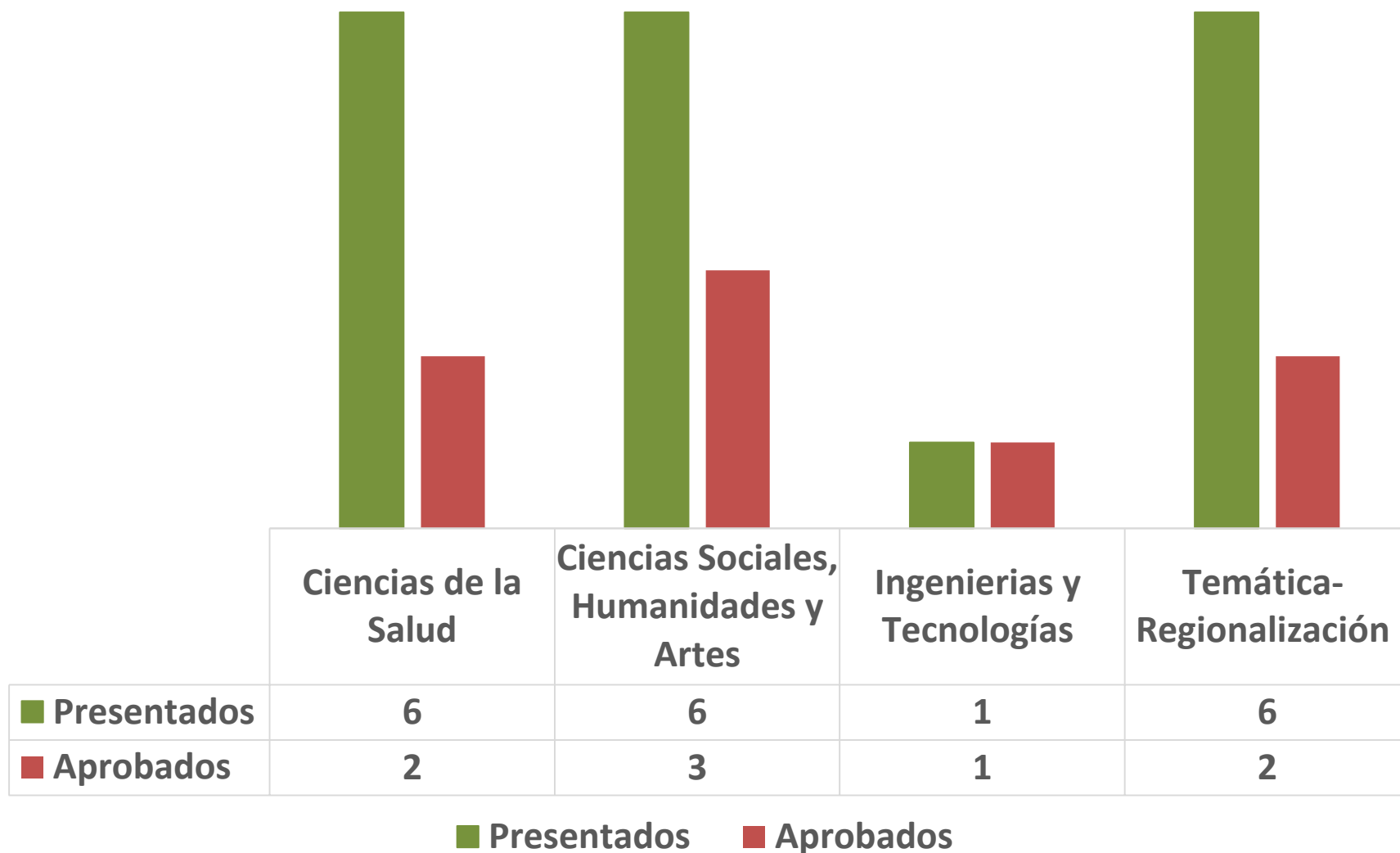
Nombre del Semillero	Coordinador
Semillero de Investigación Derecho a la Salud y Luchas Sociales	Gabriel Jaime Otálvaro
Semillero de Investigación Economía y Salud -SIES	Elkin Bonet
Semillero de Investigación Educación para la Salud - SEPS	Maribel Fernández Agudelo
Semillero de Investigación Salud Mental -SESAME	Javier Areiza
Semillero de Investigación Salud Pública y Epidemiología -SISPE	Víctor Stephen González Quintero
Semillero de Investigación Salud y Ambiente y Salud Ocupacional - SISAQ	Luis Fernando Salazar
Semillero de Investigación Sistemas de Salud - SISSALUD	Tania Cardona
Semillero en formación Historia de la Salud	Jana Catalina
Semillero Interfacultades de Atención Primaria en Salud - APS	Alexandra Montoya



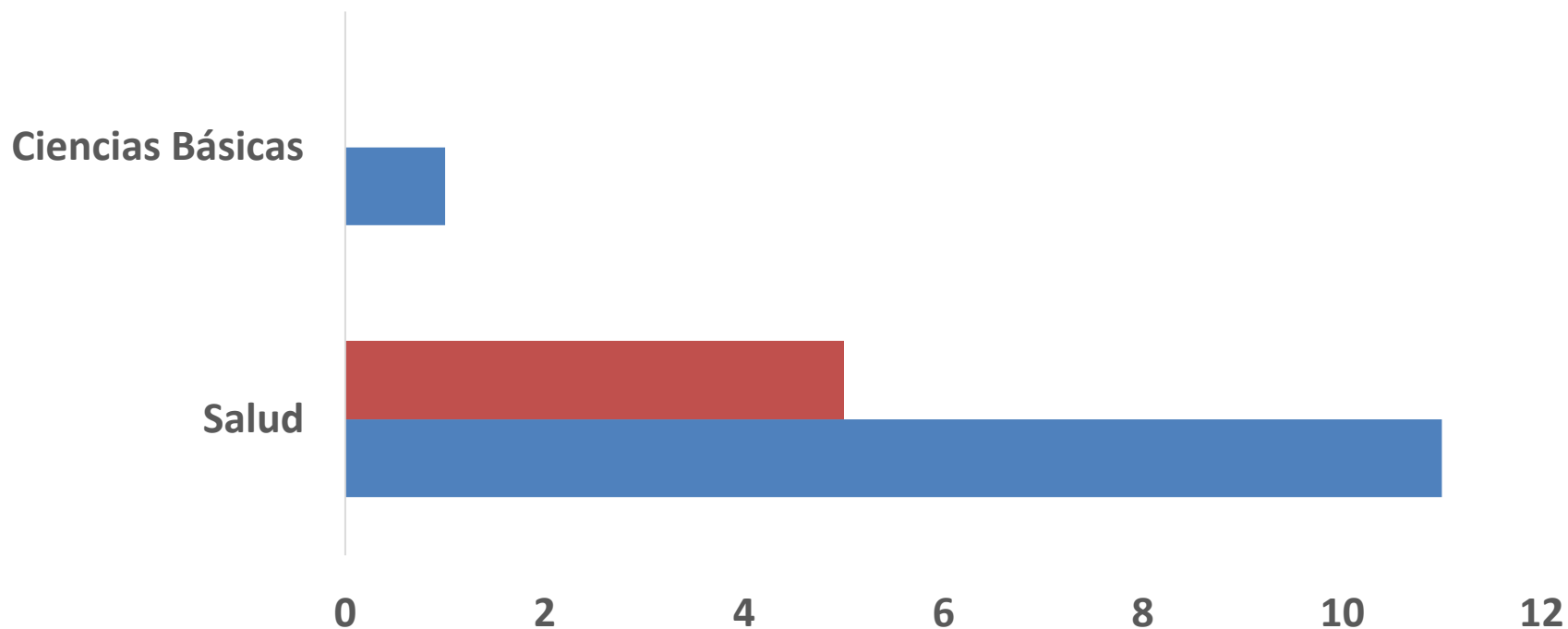
Fondo de Investigación Docente



Convocatorias CODI 2014 (Total aprobado= 8)

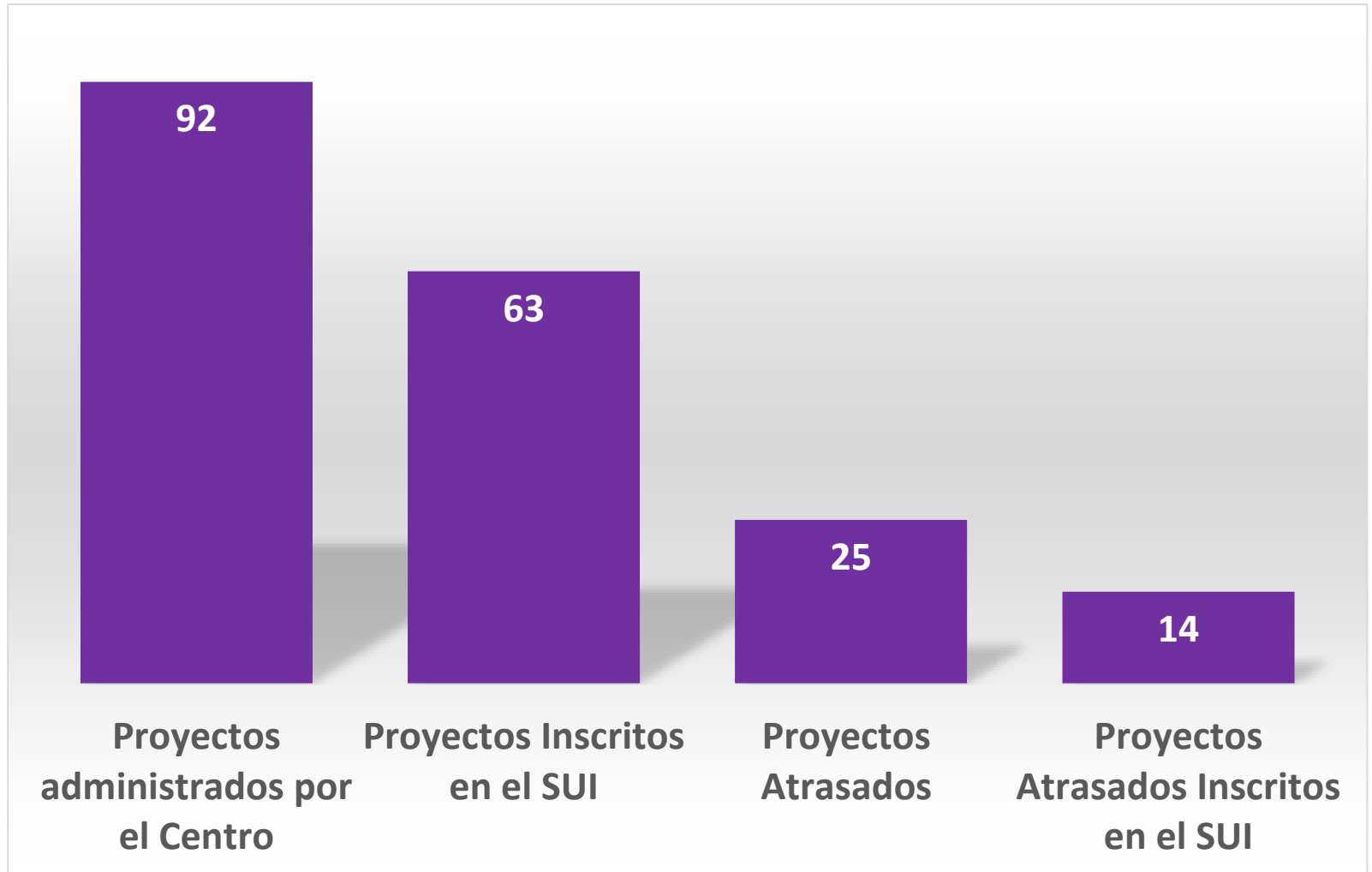


Convocatorias COLCIENCIAS 2014



	Salud	Ciencias Básicas
Aprobados	5	0
Presentados	11	1

BALANCE 2014



BALANCE 2014

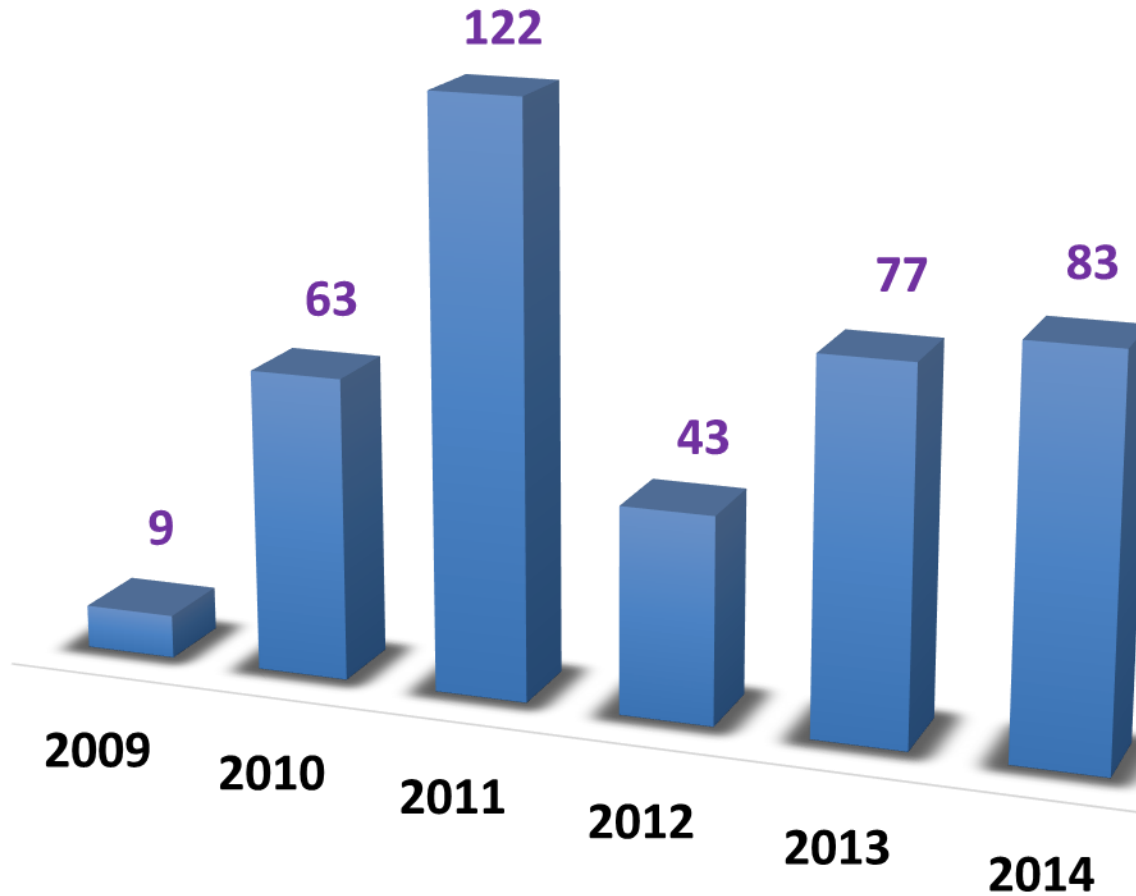


Fuente de financiación	Número de proyectos	Valor total de los proyectos	Recursos frescos de los proyectos
CODI	18	\$ 1.151.135.494	\$ 783.571.766
Colciencias	13	\$ 6.058.179.342	\$ 3.342.420.719
Financiadores externos	18	\$ 2.785.610.758	\$ 2.163.654.004
Fondo de Investigación Docente	29	\$ 970.553.500	\$ 240.069.445
Sostenibilidad interna Grupos	8	\$ 135.570.728	\$ 27.833.000
Grupo de Investigación en especie	4	\$15.300.000	
TOTAL	90	\$ 11.116.349.822	\$ 6.557.548.934

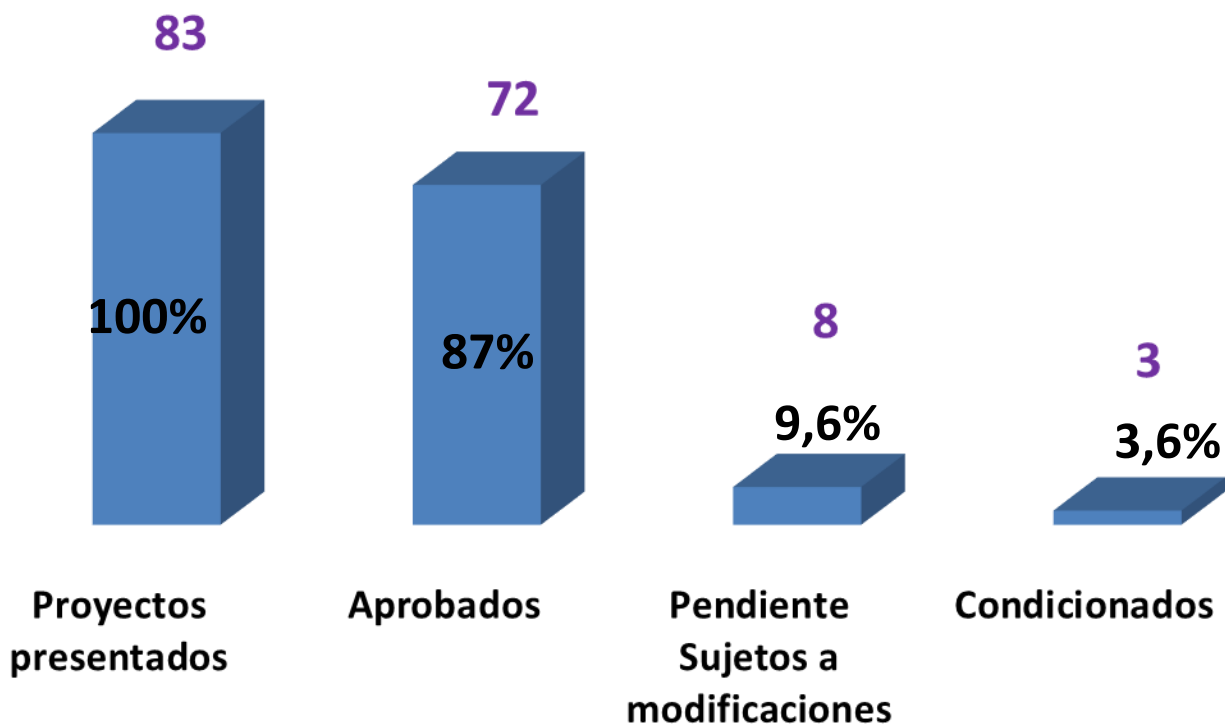
Comité de Ética de la Investigación 2014



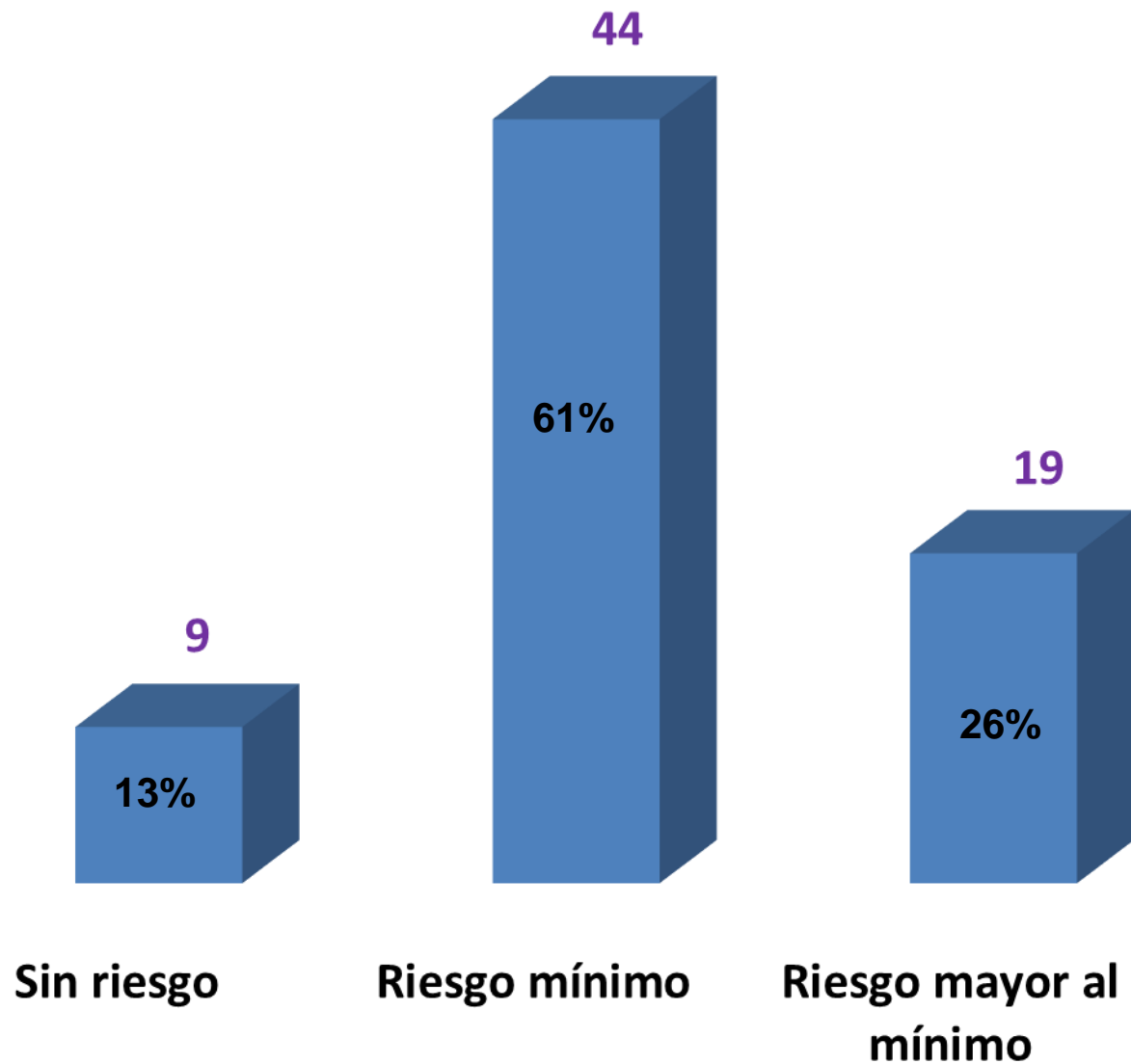
Nº Proyectos presentados al Comité de Ética 2009-2014



Situación proyectos Comité de Ética 2014



Proyectos aprobados según categoría de riesgo



Abogacía

- Se gestionó un ejercicio de abogacía para generar políticas públicas con la oficina en Colombia del Alto Comisionado de Derechos Humanos para la Organización de las Naciones Unidas, para trabajar en temas como luchas sociales y derecho a la salud.
- Se consolidó la participación de la Facultad en la RED UNICOL que trabaja en el tema de economías solidarias en cooperativas solidarias en el oriente antioqueño.
- La Facultad tuvo una participación activa en la Mesa Nacional de Accidentes de tránsito con la representación de un docente de la Facultad.
- En el VI Conversatorio sobre Salud Indígena en compañía de la Organización Nacional Indígena de Colombia – ONIC, se generaron insumos para la consolidación del Sistema Indígena de Salud Propia e Intercultural - SISPI articulado con el eje transversal de gestión diferencial del Plan decenal de Salud Pública

Gestión

instituciones

El Ministerio de Salud aprobó la Tercera fase de la encuesta nacional de parasitismo intestinal en escolares, fase de análisis estadístico a profundidad de los datos, publicación y socialización de los resultados por un monto de \$ 99.849.749.

Se inició el proyecto con la Secretaría Seccional de Salud de Antioquia "Vigilancia epidemiológica de intoxicaciones por sustancias químicas plaguicidas en Instituciones Educativas Rurales que se encuentran aledañas a cultivos donde se utilizan plaguicidas de catorce municipios cafeteros del Departamento de Antioquia,2014" por un monto de \$138.562.000.

Se apoyó la presentación de proyectos de Investigación a convocatorias internas y fuentes de financiación externas:

Se conformó el equipo de trabajo y se establecieron las temáticas generales para la formulación del proyecto *Fortalecimiento de la Salud Pública del Departamento de Amazonas* que se planea presentar al Sistema General de Regalías.

Se presentaron al Ministerio de Salud los proyectos:

1. Evaluación externa de desempeño del Programa Ampliado de Inmunizaciones – PAI, para medición de coberturas, oportunidad y esquema completo de vacunación, en niños y niñas de los municipios priorizados en Colombia, 2014.

2. Vacunación contra Tosferina en Antioquia y Bogotá DC.

En el marco de la convocatoria CODI Temática-Regionalización para enviar al OCAD del Sistema General de Regalías se seleccionaron los proyectos:

1. Costos Directos de la no calidad generados por eventos adversos reportados en hospitales públicos de baja y mediana complejidad en Urabá 2013-2014.
2. Salud y Conflicto armado: situación actual y desafíos en el posconflicto. Antioquia, 2014

Se realizaron reuniones con instituciones gubernamentales y educativas en regiones con necesidades prioritarias para la identificación de temas y Gestión de proyectos. Adicional se han adelantado entre investigadores y la gobernación de Amazonas encuentros académicos para el desarrollo de un programa de investigación en el SGR.

Junto con el sindicato de aviadores los grupos de investigación de Seguridad y Salud en el Trabajo y Salud Ambiental están desarrollando proyectos en riesgos psicosociales y calidad de vida laboral del personal de los pilotos y la tripulación de vuelo y en exposición radiaciones ionizantes.

Se han desarrollado proyectos de investigación cuyos procesos y resultados vinculan a tomadores de decisiones y nutren la reflexión y el direccionamiento de políticas públicas en temas altamente pertinentes, ejemplo de ellos son proyectos de investigación del grupo de prevención de la violencia y otras conductas de riesgo (PREVIVA) e innumerables proyectos de la Facultad que contribuyen al desarrollo de políticas públicas a nivel local y nacional, entre algunos se encuentran:

- Valoración del estado nutricional de los niños, niñas y adolescentes hasta los 17 años en los municipios del Departamento de Antioquia y capacitar a diferentes actores municipales en patrones de crecimiento y evaluación del estado nutricional.

- Evaluación de un sistema de vigilancia para el control de la TB, basado en la comunidad, implementado en 3 centros penitenciarios y carcelarios de Medellín 2013-2015.

- Mapeo de los escenarios de explotación sexual comercial infantil y adolescente, modalidad abierta, y estimación del tamaño de población víctima de esta problemática en las comunas 4 y 5 de la ciudad de Medellín, 2011.

Se firmó un contrato con la Corporación Surgir para realizar el diseño de la línea de base para el diagnóstico de los jóvenes experimentadores de sustancias psicoactivas en el municipio de Itagüi, en el marco del proyecto de cooperación internacional con PREDEM.

Desde el programa PREVIVA de la Facultad se realizaron acuerdos de voluntades con algunos municipios del Departamento de Antioquia para llevar a cabo la Evaluación de un programa de promoción de desarrollo integral de los niños desde el nacimiento hasta los cinco años -PROMESA de un futuro mejor, a su vez

Se realiza un convenio con el Instituto Nacional Penitenciario y Carcelario para la evaluación de un sistema de vigilancia para el control de la tuberculosis, basado en la comunidad, implementado en tres centros penitenciarios y carcelarios de Medellín.

OTROS

Organización de archivos digitales y bases de datos del FNSP

Promoción de la investigación en estudiantes de la FNSP

Gestión estratégica de la investigación en la FNSP

Representación ante el CODI del área de la salud

Relación con otras dependencias de la Universidad.

Internacionalización de la Investigación

Propuesta de fundamentación de la Investigación en la FNSP en el principio de Justicia Social, desde diferentes perspectivas metodológicas y disciplinares que respondan a la complejidad de los actuales problemas en Salud Pública

Promoción de la articulación entre diversos ejes misionales en la FNSP

Revisión de estrategia de apoyo técnico-administrativo a los grupos

Apoyo a la creación de nuevos grupos de investigación

Realización de eventos académicos

Gestión de los Fondos de Sostenibilidad Interna, de investigación docente, de trabajos de grado

ASISTENCIA DE PLANEACIÓN

Luz Nelly Zapata Villarreal

Asistente de Planeación



Agenda Institucional: se culminó ejercicio técnico. Inicia etapa de socialización, discusión y adopción. Prueba piloto segundo mes de febrero. Sesión de trabajo primera semana de marzo.

Planta física: compra del lote de la Bedout; plan de áreas; proyecto técnico académico; mapa de relaciones funcionales; planteamiento de requisitos de los espacios a la Universidad; nombramiento de un gestor de recursos.

Gestión del conocimiento: primera fase del diploma de sistematización; diseño conceptual de la ventana de innovación; seminario de innovación: conceptualización.

Modelo de gestión por procesos y Sistema Integrado de Calidad: énfasis en identificación de procesos misionales; revisión de procesos implementados de carácter administrativo; plan de mejoramiento; integración del sistema de acreditación de programas: mapas de alto nivel en diferentes áreas.

Fortalecimiento de la base tecnológica dura y blanda; equipos y aplicaciones que apoyan la gestión como SAC (antes SIAC), BUHO, Salud Pública Virtual, Control y seguimiento de Inventarios, etc.

Gestión proyecto de Laboratorio-Taller en informática en busca de financiación

Feria de rendición de cuentas y de acercamiento al público universitario.

BIENESTAR UNIVERSITARIO FNSP-UDEA

María Elena Ruiz

Coordinadora

Nombre indicador	Valor Indicador
Recursos financieros propios destinados a BU por trimestre	\$ 638.000.000
Número de actividades deportivas ejecutados de BU por trimestre(todo lo relacionado con deporte)	4
Número de beneficiarios en actividades deportivas de BU por trimestre	428
Número de actividades artísticas ejecutadas por BU por trimestre(lo artístico es como cursos de pintura, baile, y otros con artes y relacionados)	78
Número de beneficiarios en actividades artísticas ejecutados por BU por trimestre	1.265
Número de actividades culturales ejecutadas por BU por trimestre(estas son presentaciones, baile indígena, poesía, cuentos pero presentaciones ante muchas personas)	8
Número de actividades que fortalecen la formación y capacitación del talento humano por BU por trimestre(talleres vida u, otros relacionados con académicos)	31

Nombre indicador	Valor Indicador
Número de beneficiarios de actividades que fortalecen la formación y capacitación del talento humano por BU por trimestre	326
Número de actividades dirigidas a la salud por BU por trimestre(brigadas de salud principalmente y relacionadas con salud)	12
Número de beneficiarios de actividades dirigidas a la salud por BU por trimestre	1.745
Número de celebraciones especiales por BU por trimestre(como día mujer, secretaria, profesor)	2
Número de beneficiarios en actividades de celebración por BU por trimestre	330

Número de estudiantes beneficiados con complemento alimenticio por BU por trimestre	315
Número de estudiantes beneficiados con auxilio transporte por BU por trimestre	1.104
Número de estudiantes beneficiados con otros auxilios o subsidios por BU por trimestre	1.279
Número de estudiantes en las regiones que recibieron actividades por parte de BU de la Facultad por trimestre	158
Número de proyectos culturales que contribuyen al desarrollo regional y nacional	4
Número de actividades culturales que promueven la diversidad, la interculturalidad y la inclusión	12

Número total de actividades culturales y artísticas realizadas en la Unidad Académica	13
Número de actividades orientadas a la salvaguarda de acciones del patrimonio cultural material e inmaterial	10
Número de espacios para la participación de estudiantes en actividades artísticas y culturales promovidos por la Unidad Académica (semanas culturales, concursos, exposiciones, salones de arte)	3
Número de beneficiarios de actividades culturales en el año	3.768
Número de estudiantes que reciben alimentación con recursos gestionados por las unidades académicas	-
Número total de actividades culturales y artísticas realizadas en la Unidad Académica	\$ 13
Número de actividades orientadas a la salvaguarda de acciones del patrimonio cultural material e inmaterial	\$ 10
Número de espacios para la participación de estudiantes en actividades artísticas y culturales promovidos por la Unidad Académica (semanas culturales, concursos, exposiciones, salones de arte)	\$ 3
Número de beneficiarios de actividades culturales en el año	\$ 3.768
Número de estudiantes que reciben alimentación con recursos gestionados por las unidades académicas	\$ -

Gracias!