

ISSN: 2145-9606

PREVIVA

Prevención de la Violencia y Otras Conductas de Riesgo



**UNIVERSIDAD
DE ANTIOQUIA**

1803

Facultad Nacional de Salud Pública

Documento 7

Características de las personas: Porte de armas

Febrero 2010



UNIVERSIDAD
DE ANTIOQUIA
1803

**UNIVERSIDAD DE ANTIOQUIA
FACULTAD NACIONAL DE SALUD PÚBLICA**

**Programa de Prevención de la violencia y
otras conductas de riesgo - PREVIVA**

previva@quajiros.udea.edu.co

<http://previva.udea.edu.co>

Facultad Nacional de Salud Pública

Universidad de Antioquia

Calle 62 No 52-59 Oficina 213 - 236

Teléfonos: 2196868 – 2196866

Medellín - Colombia

Febrero 2010

CARACTERÍSTICAS DE LAS PERSONAS: PORTE DE ARMAS

*Luis Fernando Duque
Nilton E. Montoya*

Introducción

Para los programas de prevención y control de la violencia en el Valle de Aburrá, es muy útil conocer las características de las personas que portan armas, tanto de fuego, como armas blancas, con el fin de poder focalizar mejor y más eficientemente las campañas educativas que formen el criterio de lo nocivo que es el porte de armas, así como las acciones de detección y decomiso de armas. En los últimos lustros se ha visto un incremento en la proporción de homicidios cometidos con arma de fuego, que en Medellín llega hoy a cerca del 80 a 90%.

En la encuesta bial que se desarrolla en el Programa PREVIVA se incluyeron dos preguntas sobre el porte de armas. En este documento presentamos a los Comités de Convivencia y Seguridad Ciudadana los datos sobre porte de armas en la vida, tanto arma de fuego, como arma blanca

Se calculó la proporción de prevalencia por 100 y se calculó el Chi2 entre múltiples categorías para detectar si al menos una de ellas es significativamente diferente de las demás.

La descripción de la metodología de la encuesta parte de cuya base de datos se analiza en este informe, ha sido descrita en otras publicaciones, lo mismo que el personal que participó en ella.^{1 2}

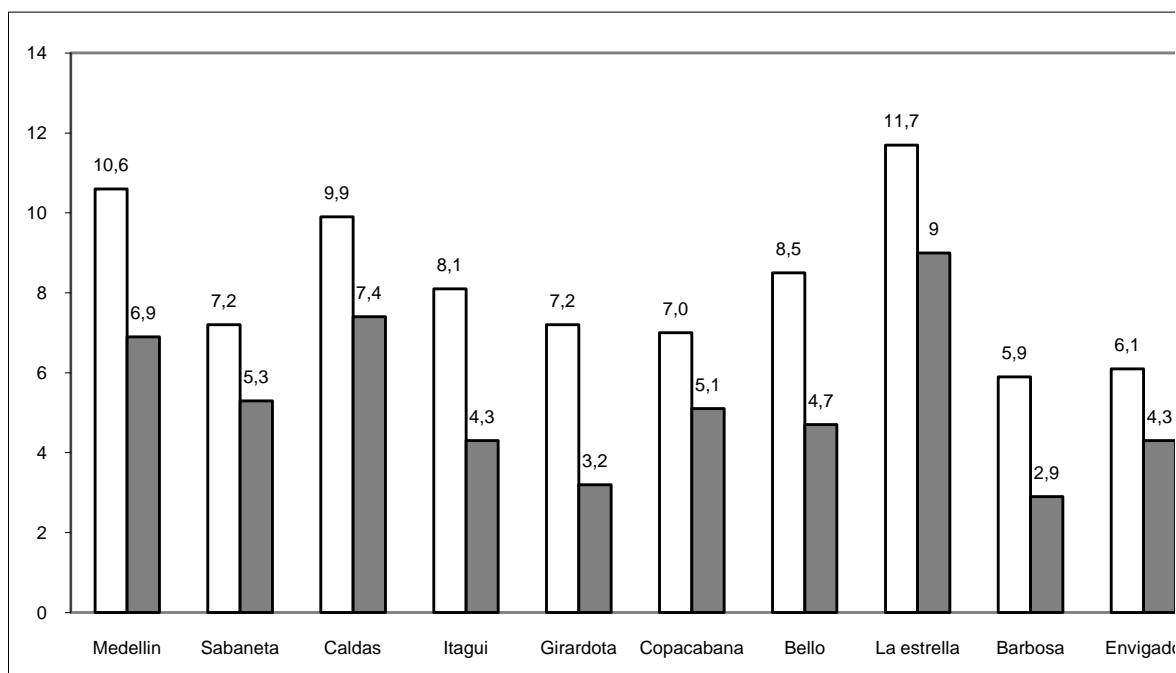
Porte de armas por municipio y por zona de Medellín

El 9,1% de los habitantes del Valle de Aburrá ha portado un arma blanca y el 5,9% ha portado un arma de fuego. El municipio en el cual hay una mayor proporción de personas que ha portado arma blanca y arma de fuego es La Estrella y se encuentra la menor proporción en Barbosa. La diferencia es significativa (arma blanca $p = 0,0042$; arma de fuego $p = 0,0009$) Grafico 1.

¹ Programa PREVIVA. Serie de documentos de Información para la Acción para los Comités de Convivencia y Seguridad Ciudadana de los municipios del Valle de Aburrá. Documento 1. Presentación de los primeros documentos. Mimeo. Marzo, 2006.

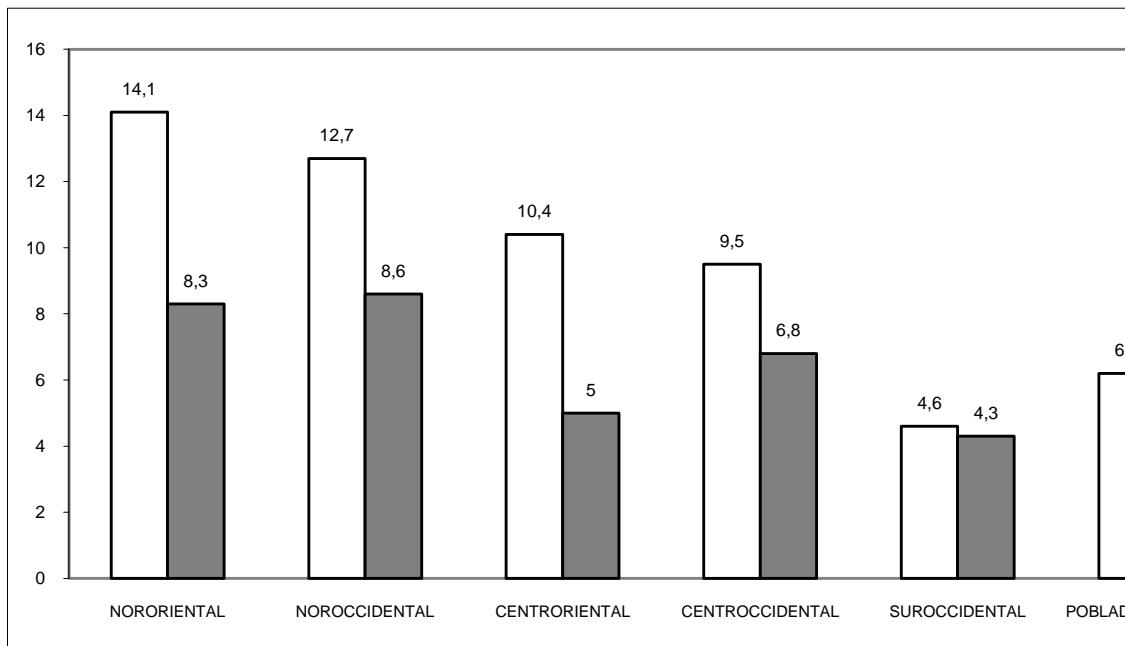
² Duque LF. La Violencia en el Valle de Aburrá. Su magnitud y programa para reducirla. Universidad de Antioquia y Área Metropolitana del Valle de Aburrá. Medellín. Fotográficas Mario Salazar Cía. Ltda. 2005.

Grafico 1. Proporción de personas 12-60 años que ha portado arma. Municipios del Valle de Aburrá. 2004. Incluir el total del Valle de Aburrá.



La zona de Medellín en la cual se reportó la menor proporción de porte de armas es la zona Suroccidental (fuego = 4,3%; blanca = 4,6%), y las zonas en las cuales se reportó el mayor porte de armas fueron la Nororiental para porte de arma blanca (14,1%) y para porte de arma de fuego las zonas Nororiental (8,3%) y Noroccidental (8,6%).

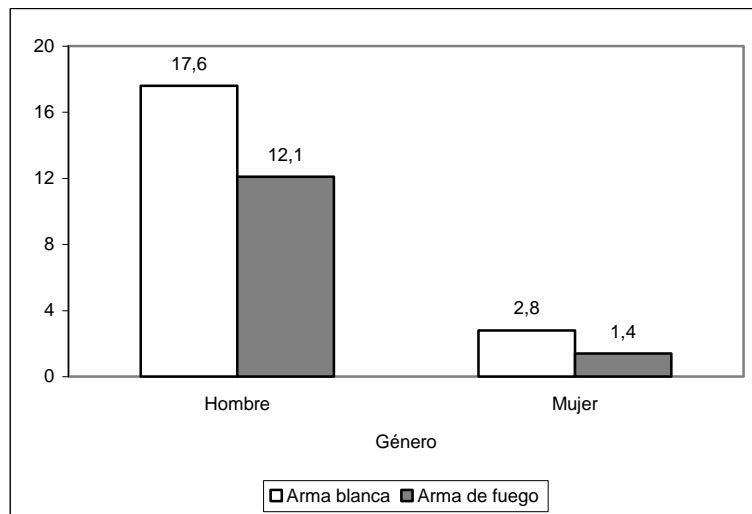
Grafico 2. Proporción de personas 12-60 años que ha portado arma. Zonas de Medellín. 2004.



DISTRIBUCIÓN POR SEXO Y EDAD

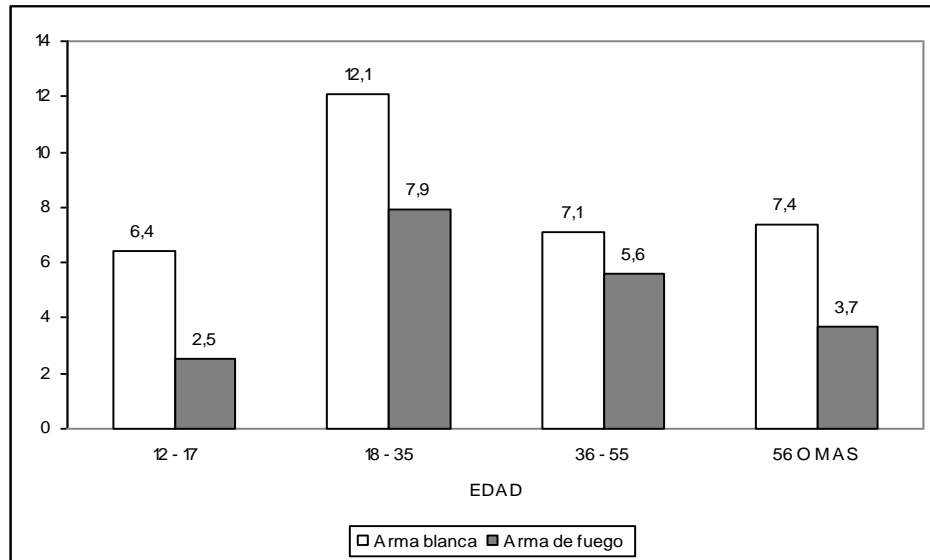
La diferencia de porte de arma por sexo es altamente significativa ($p < 0,0000$). Siendo seis veces más la probabilidad de que un hombre porte un arma blanca que una mujer y ocho y media veces mayor en lo referente a porte de arma de fuego.

Grafico 3. Proporción de personas 12-60 años que ha portado arma, por sexo. Municipios del Valle de Aburrá. 2004.



La tendencia al porte de armas por edad asciende de los menores de edad hasta los adultos jóvenes, en los cuales se observa la mayor proporción, y va descendiendo luego en las edades mayores. ($p < 0,0000$)

Grafico 4. Proporción de personas que ha portado arma, por grupo etario. Municipios del Valle de Aburrá. 2004



Distribución por nivel educativo y estrato económico y social.

El nivel educativo no parece estar asociado al porte de armas blancas ($P=0,1725$), pero sí al de armas de fuego, siendo menor la proporción de personas que ha llegado a la educación superior que ha portado armas, que las que han alcanzado menores niveles educativos ($p=0,0026$).

Las personas de los estratos económico y social más alto (5 y 6) reportaron la menor proporción de porte de arma blanca (5,2%) y la mayor de porte de arma de fuego (8,0%). Las diferencias entre estratos económicos y sociales son de significación (arma blanca $p < 0,0000$; arma de fuego $p=0,02$).

Grafico 5. Proporción de personas 12-60 años que ha portado arma, por nivel educativo. Municipios del Valle de Aburrá. 2004

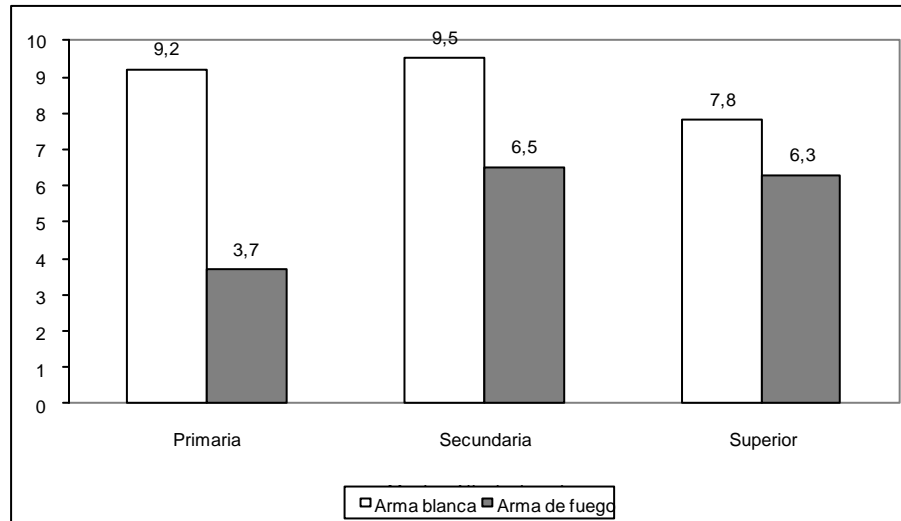
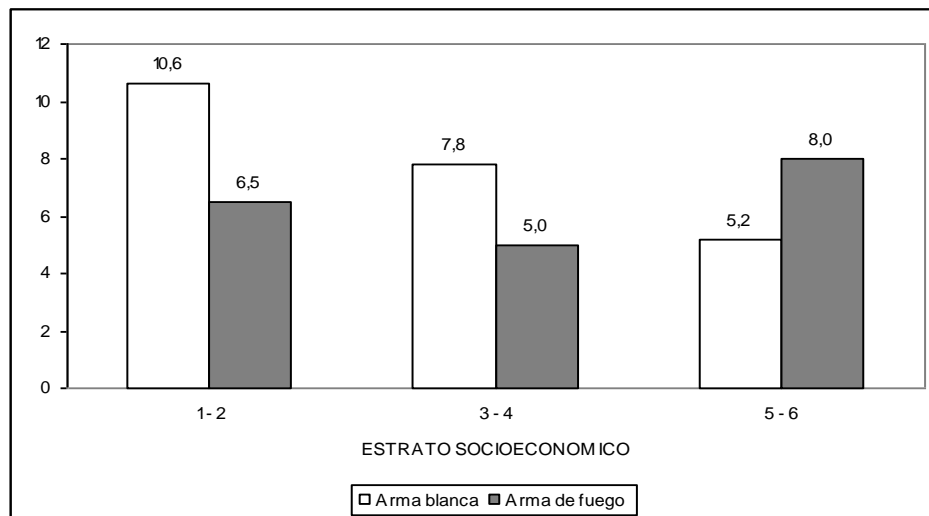


Grafico 6. Proporción de personas 12-60 años que ha portado arma, por estrato económico y social. Municipios del Valle de Aburrá. 2004.



Resumen

Las personas que en mayor proporción ha portado arma de fuego se hallan entre los hombres, habitantes de La Estrella, Medellín y Caldas, y en las zonas Nororiental y Noroccidental de Medellín, y entre los adultos jóvenes (18 a 35 años de edad). Las personas de los estratos económicos y sociales más altos reportaron una alta proporción de porte de armas.