

FACULTAD NACIONAL DE SALUD PUBLICA
DEPARTAMENTO DE CIENCIAS BASICAS
INFORME DE GESTION
2014

Jefa del Departamento: Isabel Cristina Podada Zapata

1. Introducción

Durante el periodo 2014, se cumplió un año más de la gestión del equipo administrativo del periodo 2012-2015 en la Facultad Nacional de Salud Pública, que incluye la Jefatura del Departamento de Ciencias Básicas, orientada por la directriz de la Decanatura, que insiste en la necesidad del trabajo misional desde “el principio” , esto es, el direccionamiento de las acciones desde un enfoque de Salud pública comprendida desde los Derechos Humanos, la Equidad y la Justicia.

En este sentido, se continua con las premisas establecidas desde el comienzo del periodo administrativo, es decir, la Jefatura del Departamento de Ciencias Básicas comprende que su lugar es el de la promoción de la vivencia de la vida universitaria, integrando los ejes misionales y el apoyo administrativo, desde una comprensión humanista, en la que la comunicación, el respeto y el reconocimiento de las fortalezas y oportunidades de cada uno de sus miembros y de sus Grupos sea el punto de partida.

En coherencia con estos postulados, la Jefa del Departamento continuó acercándose a los Grupos de Desarrollo para continuar con el propósito de identificar conjuntamente las fortalezas, oportunidades y necesidades, y así orientar y priorizar las acciones gestionadas por la Jefatura durante el año 2014. Así mismo, se continúa promoviendo y fortaleciendo los canales de comunicación permanentes, oportunos, formales y respetuosos pues estos son uno de los ejes orientadores de la acción, así como la generación de oportunidades para el reconocimiento de las oportunidades del trabajo conjunto.

En este documento se presenta la información que da cuenta de los procesos de integración propios de la Jefatura del Departamento de Ciencias Básicas, en colaboración directa con sus tres secretarías Dora Salazar, Olga Vásquez y Carmen Restrepo, en cuanto a la conformación de los Grupos de trabajo y su desempeño, así como los aspectos relacionados con el desarrollo de los programas académicos y las dinámicas propias de nuestro Departamento.

2. Talento humano

Profesores por Grupos de Desarrollo 2014

Durante el año 2014, se incorporaron cuatro profesores nuevos al Departamento de Ciencias Básicas, por medio del Concurso Público de Méritos que se desarrolló en todas las dependencias académicas de la Universidad de Antioquia. Los nuevos profesores de planta y tiempo completo se vincularon a los Grupos de Desarrollo de Epidemiología (Alexandra Restrepo, Isabel Garcés) y Salud Mental (Natalia Trujillo, Sergio Cristancho).

A su vez, durante el año 2014 se jubilaron dos profesores del Departamento: Rubén Darío Gómez (Epidemiología), y Silvia Henao (Salud Mental).

DEPARTAMENTO DE CIENCIAS BÁSICAS			
NOMBRE COMPLETO	VINCULACION	NIVEL DE FORMACIÓN	DEDICACION
Salud Mental			
<i>Erika Montoya Vásquez</i>	<i>Planta</i>	<i>Maestría</i>	<i>Tiempo Completo</i>
<i>Isabel Cristina Posada Zapata</i>	<i>Planta</i>	<i>Maestría</i>	<i>Tiempo Completo</i>
<i>Sergio Cristancho Marulanda</i>	<i>Planta</i>	<i>Doctorado</i>	<i>Tiempo Completo</i>
<i>Álvaro Olaya Peláez</i>	<i>Planta</i>	<i>Maestría</i>	<i>Tiempo Completo</i>
<i>Natalia Trujillo Orrego</i>	<i>Planta</i>	<i>Doctorado</i>	<i>Tiempo Completo</i>
<i>Dora Hernández Holguín</i>	<i>Ocasional</i>	<i>Maestría</i>	<i>Tiempo Completo</i>
<i>Sandra Milena Rueda Ramírez</i>	<i>Ocasional</i>	<i>Maestría</i>	<i>Tiempo Completo</i>

<i>Jairo Esteban Páez Zapata</i>	<i>Ocasional</i>	<i>Maestría</i>	<i>Tiempo Completo</i>
<i>Diana Patricia Molina Berrio</i>	<i>Ocasional</i>	<i>Maestría</i>	<i>Tiempo Completo</i>
Total Grupo Salud Mental 9			
Salud Desarrollo y Sociedad			
<i>Fernando Peñaranda Correa</i>	<i>Planta</i>	<i>Doctorado</i>	<i>Tiempo Completo</i>
<i>Álvaro Giraldo Pineda</i>	<i>Planta</i>	<i>Maestría</i>	<i>Tiempo Completo</i>
<i>Emanuel Nieto López</i>	<i>Planta</i>	<i>Maestría</i>	<i>Tiempo Completo</i>
<i>Edwin Rolando González</i>	<i>Planta</i>	<i>Maestría</i>	<i>Tiempo Completo</i>
<i>Luz Elena Barrera Pérez</i>	<i>Ocasional</i>	<i>Maestría</i>	<i>Tiempo Completo</i>
<i>Luz Dolly Lopera García</i>	<i>Ocasional</i>	<i>Maestría</i>	<i>Tiempo Completo</i>
Total Grupo Salud Desarrollo y Sociedad 6			
Epidemiología			
<i>Elkin Martínez López</i>	<i>Planta</i>	<i>Maestría</i>	<i>Tiempo Completo</i>
<i>Isabel Cristina Garcés Palacio</i>	<i>Planta</i>	<i>Doctorado</i>	<i>Tiempo Completo</i>
<i>Doracelly Hincapié Palacio</i>	<i>Planta</i>	<i>Doctorado</i>	<i>Tiempo Completo</i>
<i>Marta Gaviria Londoño</i>	<i>Planta</i>	<i>Doctorado</i>	<i>Tiempo Completo</i>
<i>Carlos Alberto Rojas Arbeláez</i>	<i>Planta</i>	<i>Doctorado</i>	<i>Tiempo Completo</i>
<i>María Patricia Arbeláez Montoya</i>	<i>Planta</i>	<i>Doctorado</i>	<i>Tiempo Completo</i>
<i>Samuel Arias Valencia</i>	<i>Planta</i>	<i>Maestría</i>	<i>Tiempo Completo</i>
<i>Alexandra Restrepo Henao</i>	<i>Planta</i>	<i>Maestría</i>	<i>Tiempo completo</i>
<i>Eliana Martínez Herrera</i>	<i>Ocasional</i>	<i>Maestría</i>	<i>Medio tiempo</i>
<i>Jesús Ernesto Ochoa Acosta</i>	<i>Ocasional</i>	<i>Maestría</i>	<i>Tiempo completo</i>
<i>Juan Fernando Saldarriaga Franco</i>	<i>Ocasional</i>	<i>Maestría</i>	<i>Tiempo Completo</i>
Total Grupo Epidemiologia 11			
Sistemas de Información			
<i>Nora Adriana Montealegre</i>	<i>Planta</i>	<i>Doctorado</i>	<i>Tiempo Completo</i>
<i>Alfonso Helí Marín Echeverri</i>	<i>Planta</i>	<i>Doctorado</i>	<i>Tiempo Completo</i>
<i>Carlos Alberto Tangarife Villa</i>	<i>Planta</i>	<i>Maestría</i>	<i>Tiempo Completo</i>
<i>Fabio León Rodríguez Ospina</i>	<i>Ocasional</i>	<i>Maestría</i>	<i>Tiempo Completo</i>

<i>Fernán Alonso Villa Garzón</i>	<i>Ocasional</i>	<i>Maestría</i>	<i>Tiempo Completo</i>
Total Grupo Sistemas de Información 5			
Estadística			
<i>Hugo Grisales Romero</i>	<i>Planta</i>	<i>Doctorado</i>	<i>Tiempo Completo</i>
<i>Eugenio Paniagua Suárez</i>	<i>Planta</i>	<i>Maestría</i>	<i>Medio tiempo</i>
<i>Diana Marcela Marín Pineda</i>	<i>Ocasional</i>	<i>Maestría</i>	<i>Tiempo completo</i>
<i>Beatriz Elena Caicedo Velásquez</i>	<i>Planta</i>	<i>Doctorado</i>	<i>Tiempo completo</i>
<i>Difariney González Gómez</i>	<i>Ocasional</i>	<i>Maestría</i>	<i>Tiempo completo</i>
<i>Nilton Edú Montoya Gómez</i>	<i>Ocasional</i>	<i>Especialista</i>	<i>Tiempo completo</i>
Total Grupo Estadística 6			

Docentes en Formación

Durante el año 2014, 7 docentes continuaron con su formación doctoral. Los profesores en formación pertenecen a los Grupos de Desarrollo en Epidemiología (3), Salud y Sociedad (1), Sistemas de Información (1), Estadística (1), y Salud Mental (1).

Docente	Programa que cursa	Universidad
<i>Eliana Martínez Herrera</i>	<i>Doctorado en Epidemiología</i>	<i>Universidad de Antioquia</i>
<i>Jesús Ochoa Acosta</i>	<i>Doctorado en Epidemiología</i>	<i>Universidad de Antioquia</i>
<i>Edwin Rolando González Marulanda</i>	<i>Doctorado en Salud Pública</i>	<i>Escuela Nacional de Salud Pública – Sergio Arouca / Brasil</i>
<i>Erika María Montoya Vásquez</i>	<i>Doctorado en Salud Mental Comunitaria</i>	<i>Universidad de Lanús- Argentina</i>
<i>Difariney González Gómez</i>	<i>Doctorado en Educación con énfasis en Ciencias Exactas y Naturales.</i>	<i>Universidad de Antioquia</i>
<i>Fernán Alonso Villa Garzón</i>	<i>Doctorado en Sistemas</i>	<i>Universidad de Antioquia</i>
<i>Samuel Andrés Arias Valencia</i>	<i>Doctorado en Salud Pública</i>	<i>Universidad de Antioquia</i>

3. Producción académica de los Grupos de Investigación Departamento de Ciencias Básicas

En este informe se presentan las publicaciones y ponencias de los Grupos de Investigación que tienen su asiento en el Departamento de Ciencias Básicas.

Publicaciones nacionales por grupos de investigación

- *Epidemiología*

TIPO PUBLICACION	AÑO	REFERENCIA	MES
Artículo de revista	2014	Sanchez L, Barbosa J, Arias S. Morbilidad cardiovascular por autoreporte y su asociación con factores biopsicosociales, Tolima, Colombia. Revista Facultad Nacional de Salud Pública ; 32(1): 81-88	enero-abril
Artículo de revista	2014	Sánchez I, Leal L, Orrego J, Garcés C, Gómez R, Franco J, Trujillo C. Variaciones en el número y función de los linfocitos asesinos naturales durante infecciones recurrentes o graves. Biomédica 2014; 34: 118-131	enero
Artículo de revista	2014	Arango J, Valencia A, Páez A, Arbeláez M. Prevalencia de variantes en el gen de la Apoproteína E (APOE) en adultos de la población general del área urbana de Medellín (Antioquia). Revista Colombiana de Psiquiatría 2014; 43(2):80-86	marzo
Artículo de revista	2014	Rocha A, Trujillo E, Hidalgo C, Hidalgo A. Carga de cáncer del departamento de Nariño y subregiones, Colombia, 2010. Revista Facultad Nacional de Salud Pública 2014; 32(3):340-354	Septiembre – diciembre
Artículo de revista	2014	Garzón M, Gómez R, Rodríguez F. Indicadores y condiciones de salud en un grupo de trabajadores informales ‘venteros’ del centro de Medellín (Colombia) 2008 – 2009. Investigaciones Andina 2014; 16(28):932-948	Junio
Artículo de revista	2014	Orozco S, Peñaranda F, Restrepo D, Mejía LM, Arias S. Generalización e inferencia: un acercamiento a su comprensión desde tres enfoques. Revista Facultad Nacional de Salud Pública ; 32(2): 115-122	Mayo – Agosto
Libro	2014	Zuleta M, Montoya C, Mignone J, Patiño S, Lozano M, Gómez N, Castro D, Rojas C. Corpus metodológico para la recolección de información en el marco del proyecto "Prevención, diagnóstico y tratamiento del VIH/SIDA en comunidades Wayuu de Maicao - La Guajira, 2012-2014". Ed.Universidad de Antioquia 2014;	Enero

- *Salud y Sociedad*

TIPO PUBLICACION	AÑO	REFERENCIA	MES
Artículo de revista	2014	González MA, Blandón D, Quiceno JA, Giraldo Á, Forero C. Habitar bajo los puentes: vida y muerte; dos formas de comenzar algo. Revista Facultad Nacional de Salud Pública 2014; 32(2): 36-42	Mayo
Artículo de revista	2014	Valencia J, Sánchez J, Montoya LC, Giraldo A, Forero C. Ser niño en situación de calle: un riesgo permanente. Revista Facultad Nacional de Salud Pública 2014; 32(2): 85-91	Mayo
Artículo de revista	2014	Peñaranda F, Giraldo L, Barrera LH, Castro E. Significados de la educación para la salud en la Facultad Nacional de Salud Pública de la Universidad de Antioquia (2011-2012). Revista Facultad Nacional de Salud Pública 2014; 32(3): 364-372	Septiembre – diciembre

- *Salud Mental*

TIPO PUBLICACION	AÑO	REFERENCIA	MES
Artículo de revista	2014	Montoya D, Urrego D, Páez E. Experiencia en la coordinación de programas de bienestar universitario: la tensión entre el asistencialismo y el desarrollo humano de los estudiantes. Revista Facultad Nacional de Salud Pública 2014; 32(3): 355-363	Septiembre – diciembre
Artículo de revista	2014	Posada IC, Puerta-Henao E, Alzate EM, Oquendo PA. Percepción de la comunidad universitaria sobre el consumo de sustancias psicoactivas en la Universidad de Antioquia, Medellín, Colombia. Revista Ciencias de la Salud 2014; 12(3):411-22	Septiembre

Publicaciones internacionales por grupos de investigación

- *Epidemiología*

TIPO PUBLICACION	AÑO	REFERENCIA	MES
Artículo de revista	2014	Gonzalez L, Gómez R, Vélez G, Agudelo S, Gómez J, Wilye J. Características de la atención hospitalaria y su relación con la morbilidad materna extrema en Medellín, Colombia. Revista Panamericana de Salud Pública 2014; 35(1)15-22	Enero
Artículo de revista	2014	Realpe T, Correa N, Roza J, Ferro B, Gómez V, Zapata E, Ribon W, Puerto G, Castro C, Nieto L, Díaz M, Rivera O, Couvin D, Rastogi N, Arbeláez	Abril

		M, Robledo J. Population Structure among Mycobacterium tuberculosis Isolates from Pulmonary Tuberculosis Patients in Colombia. PLOS ONE. 2014; 9(4):e93848	
Artículo de revista	2014	Brito A, Cabrera A, Da Silva F, Crispim S, Jáuregui A, Kanter R, Chamorro R, Schlüssel M, Chávez R, Rios I, Kroker M, Defagó M, Chacón A, Gatica G, Natero M, Arango C, Mejicano A, Masi C, Roldan E, Hernandez M, López J, Carrasco M, Peña L, Viera C. VI Latin American Workshop on Leadership in Nutrition, Cuba 2012: The first harvest. Journal Nutrition. 2014; 30 (3): 369-371	Marzo
Artículo de revista	2014	Hernández D, Duque LF, Restrepo A. Diseño y características de los participantes de un programa para el desarrollo positivo de escolares (Medellín, Colombia). Gaceta Sanitaria 2014; 28(4):330-333	Julio – Agosto
Artículo de revista	2014	Rueda Z, Arroyave L, Marín D, López L, Keynan Y, Giraldo M, Pulido H, Arbeláez M. High prevalence and risk factors associated with latent tuberculous infection in two Colombian prisons. The International Journal of Tuberculosis and Lung Disease 2014; 18(10):1166-1171	Octubre
Artículo de revista	2014	Agudelo A, Pérez J, Hernandez E . Related factors to the use of oral health services amongst population aged 6 to 15 years in Colombia. International journal of odontostomatology ; 8(1)175-182	Enero
Artículo de revista	2014	Agudelo A, Hernandez E, Posada A, Sánchez D, Viñas Y . Ethnicity and Self-Perceived Oral Health in Colombia: A Cross-Sectional Analysis. Journal of Immigrant and Minority Health ; 16(1):111-118	Febrero

- *Salud y Sociedad*

TIPO PUBLICACION	AÑO	REFERENCIA	MES
Artículo de revista	2014	Peñaranda F. La implicación moral del investigador. Forum Sociológico 2014; 24(2): 33-37	Octubre

- *Salud Mental*

TIPO PUBLICACION	AÑO	REFERENCIA	MES
Artículo de revista	2014	Estrada M, Cristancho S. La información científica en la investigación sobre salud mental en la Universidad de Antioquia, Colombia. Revista Cubana de Información en Ciencias de la Salud 2014; 25(1):4-23	Marzo
Artículo de revista	2014	Cristancho S, Peters K, Garces M. Health information preferences among Hispanic/Latino immigrants in the U.S. rural Midwest. Global Health Promotion 2014; 21(1):40-49	Febrero

Artículo de revista	2014	Hernández D, Duque LF, Restrepo A. Diseño y características de los participantes de un programa para el desarrollo positivo de escolares (Medellín, Colombia). Gaceta Sanitaria 2014; 28(4):330–333	Julio – Agosto
---------------------	------	---	----------------

- *Demografía y Salud*

TIPO PUBLICACION	AÑO	REFERENCIA	MES
Artículo de revista	2014	Agudelo G, Bedoya G, Estrada A, Patiño F, Muñoz A, Velásquez C. Variations in the Prevalence of Metabolic Syndrome in Adolescents According to Different Criteria Used for Diagnosis: Which Definition Should Be Chosen for This Age Group?. Metabolic Syndrome and Related Disorders 2014; 12(4): 202–209 DOI: 10.1089/met.2013.0127	Mayo
Artículo de revista	2014	Grisales H, Márquez F, Rojas JC. Construcción de un índice de desarrollo para jóvenes de 14 a 26 años, Medellín, Colombia. Revista Panamericana de Salud Pública 2014; 35(4):242–247	Abril

Ponencias por grupos de investigadores

- *Epidemiología*

Arbeláez MP. Hitos y Retos de la Epidemiología. Segundo Congreso Latinoamericano de Epidemiología. Medellín 2014
Arbeláez MP. Curso de epidemiología básica. Segundo Congreso Latinoamericano de Epidemiología. Medellín 2014
Saldarriaga JF. Escritura Científica. Segundo Congreso Latinoamericano de Epidemiología. Medellín 2014
Baena A. Evaluación de tres estrategias para el manejo clínico de mujeres con ASC-US: un ensayo clínico dentro del sistema de seguridad social en Colombia. Segundo Congreso Latinoamericano de Epidemiología. Medellín 2014
Restrepo A. Uso de información y análisis de encuestas poblacionales retos y avances. Segundo Congreso Latinoamericano de Epidemiología. Medellín 2014
Martinez E. Epidemia de Enfermedades Respiratorias letales en Medellín, Colombia. Segundo Congreso Latinoamericano de Epidemiología. Medellín 2014
Arango C, Agudelo B, Gomez R, Agudelo N. Formulaciòn y utilizacion de los analisis situacion de salud. Taller de formación de tutores del curso virtual formulaciòn y utilizacion de los analisis situacion de salud. Bogotá 2014
Arango C, Agudelo B, Gomez R, Agudelo N. Formulaciòn y utilizacion de los analisis situacion de salud. Taller de formación de tutores del curso virtual formulaciòn y utilizacion de los analisis situacion de salud. Bogotá 2014

Martínez E, Bolívar N. Epidemia de Enfermedades Respiratorias letales en Medellín, Colombia. Segundo Congreso Latinoamericano de Epidemiología. Medellín 2014
Arroyave L, Rueda Z, López L, Arbeláez MP, Marin D . Sobreestimación de las medidas de riesgo al utilizar inadecuados modelos multivariados de desenlaces dicotómicos. Segundo Congreso Latinoamericano de Epidemiología. Medellín 2014
Buitrago J, Salzar E, Arango C. Mortalidad por causas externas en mujeres durante el periodo de gestación o posparto, Colombia 1998-2010. Segundo Congreso Latinoamericano de Epidemiología. Medellín 2014
Santacruz E, Hincapie D. Epidemiología de la papera en los ámbitos local, nacional y regional. Segundo Congreso Latinoamericano de Epidemiología. Medellín 2014
Zapata S, Gómez R, Tangarife C. Estructura de la mortalidad por causa, según municipio y su relación espacial con algunas condiciones socioeconómicas. Colombia 1993 y 2005. Segundo Congreso Latinoamericano de Epidemiología. Medellín 2014
Rua J, Martinez E . Efectividad de la actividad física en el control de la grasa corporal . Segundo Congreso Latinoamericano de Epidemiología. Medellín 2014
Bernal P, Martinez E. Factores asociados a la capacidad funcional del adulto mayor institucionalizado. Segundo Congreso Latinoamericano de Epidemiología. Medellín 2014
Martinez E, Grisales H, Restrepo L. Una medición del capital social individual en un grupo de diabéticos de la ciudad de Medellín. Segundo Congreso Latinoamericano de Epidemiología. Medellín 2014
Arroyave L, Rueda Z, López L, Arbeláez M, Marín D. Overestimation of measures of association using inadequate multivariate models for dichotomous outcomes. 20th IEA World Congress of Epidemiology . Anchorage, Alaska USA 2014
Garcés I, Cordoba V, Rodriguez D, Ruiz M, Urrea Y, Sanchez G. Psychosocial Impact of Inclusion of HPV Test in the Clinical Management of Abnormal Pap Smears among Women in Medellin, Colombia. 20th IEA World Congress of Epidemiology . Anchorage, Alaska USA 2014
Restrepo A. Effects of civil conflict at the community and family level. 20th IEA World Congress of Epidemiology . Anchorage, Alaska USA 2014
Ochoa JE. Tuberculosis en trabajadores de la salud. Simposio del Día Mundial de la Lucha contra la Tuberculosis 2014 - Jornada de Integración de Saberes en Tuberculosis. Medellín 2014
Gaviria M, Arias S. La salud un relato en busca de narrador: Rutas, experiencias e implementación de la investigación narrativa autobiográfica. VI Congreso Iberoamericano de Investigación Cualitativa en Salud. Medellín 2014
Restrepo A. Investigación cualitativa aplicada al estudio de la salud mental en America Latina. VI Congreso Iberoamericano de Investigación Cualitativa en Salud. Medellín 2014
Arias S. Epidemiología y justicia social. La necesidad de un marco interpretativo constructivista y critico para la disciplina. VI Congreso Iberoamericano de Investigación Cualitativa en Salud. Medellín 2014

- *Salud y Sociedad*

Giraldo A. La satisfacción de las necesidades en el ambiente de calle. VI Congreso Iberoamericano de Investigación Cualitativa en Salud, “un compromiso con la ética y justicia social. Medellín 2014
Jennifer Marcela López, Diana Patricia Molina, Fernando Peñaranda . Estado del arte de la educación para la salud en Latinoamérica 2003-2013. VI Congreso Iberoamericano de Investigación Cualitativa en Salud, “un compromiso con la ética y justicia social. Medellín 2014
Fernando Peñaranda Correa, Julio Nicolás Torres Ospina, Miryam Bastidas Acevedo, Jaider Camilo Otálvaro Orrego, Johanna Isabel Trujillo Quintero. Actualización del proyecto educativo comunitario por medio de recuperación n de la memoria Colectiva y lecciones aprendidas en programa FAMI del ICBF. VI Congreso Iberoamericano de Investigación Cualitativa en Salud, “un compromiso con la ética y justicia social. Medellín 2014
Fernando Peñaranda, Luz Helena Barrera, Libardo Giraldo. Significado de la educación n para la salud en la Facultad Nacional de Salud Pública. VI Congreso Iberoamericano de Investigación Cualitativa en Salud. Medellín 2014
María Osley Garzón Duque, Fabio León Rodríguez Ospina, Álvaro Giraldo Pineda, Constanza Forero Pulido. Razones de un grupo de trabajadores informales “venteros” del centro de Medellín para no buscar atención médica . VI Congreso Iberoamericano de Investigación Cualitativa en Salud. Medellín 2014
Julio Nicolás Torres Ospina, Miriam Bastidas Acevedo, Johanna Trujillo, Jaider Camilo Otálvaro, Fernando Peñaranda. La educación en el programa FAMI: una experiencia transformadora y liberadora. VI Congreso Iberoamericano de Investigación Cualitativa en Salud. Medellín 2014
Jaider Camilo Otálvaro, Julio Nicolaós Torres Ospina, Miriam Bastidas Acevedo, Johanna Trujillo, Fernando Peñaranda. El programa FAMI en el contexto de la transición hacia la estrategia de cero a siempre. VI Congreso Iberoamericano de Investigación Cualitativa en Salud. Medellín 2014
Miriam Bastidas Acevedo, Jaider Camilo Otálvaro, Julio Nicolás Torres Ospina, Johanna Trujillo, Fernando Peñaranda. La crianza y las madres del programa familia, mujer e infancia – FAMI del Instituto Colombiano de Bienestar Familiar. VI Congreso Iberoamericano de Investigación Cualitativa en Salud. Medellín 2014
Diana Patricia Molina, Marcela López, Fernando Peñaranda . Estado del arte en las investigaciones de educación para la salud (EPS) 2003-2013. Jornadas de Investigación y de Extensión 2014: Aportes de la Facultad al Plan Decenal de Salud Pública. Medellín 2014
Semillero de Investigación Economía y Salud. Tendencia y características de las tutelas en salud de la población privada de la libertad. Regional noroeste del instituto nacional penitenciario y carcelario INPEC, 2005 -2012. Jornadas de Investigación y de Extensión 2014: Aportes de la Facultad al Plan Decenal de Salud Pública. Medellín 2014
Fernando Peñaranda, Libardo Giraldo, Luz Helena Barrera. Significados de la educación para la salud en los programas académicos de la Facultad Nacional de Salud Pública. 2011-2012. Jornadas de Investigación y de Extensión 2014: Aportes de la Facultad al Plan Decenal de Salud Pública. Medellín 2014

- *Salud Mental*

Posada I. Expectativas frente a los acuerdos de la Habana. Foro La despenalización de la marihuana. Una mirada desde la salud pública. Medellín 2014
Angélica María Amado Niño, Isabel Cristina Posada Zapata, Ernesto Rueda Arenas, Claudia Uribe. Respuestas ante las barreras para la atención en salud de niños con cáncer: familia, fe en Dios, fundaciones y tutelas. VI Congreso Iberoamericano de Investigación Cualitativa en Salud, “un compromiso con la ética y justicia social. Medellín 2014
Daniel Alfonso Montoya Vásquez, Diana Urrego Velásquez, Jairo Esteban Páez Zapata. Experiencia en la coordinación de Bienestar Universitario, la tensión entre el asistencialismo y el desarrollo humano. VI Congreso Iberoamericano de Investigación Cualitativa en Salud, “un compromiso con la ética y justicia social. Medellín 2014
Molina D, Posada I. Modelos de educación para la salud de algunos programas de Salud Sexual y Reproductiva, Medellín 2004 - 2007 . VI Congreso Iberoamericano de Investigación Cualitativa en Salud, “un compromiso con la ética y justicia social. Medellín 2014
Diana Urrego Velásquez, Isabel Cristina Posada. Significados asociados al consumo controlado de sustancias psicoactivas ilegales en estudiantes de la Universidad de Antioquia 2012. VI Congreso Iberoamericano de Investigación Cualitativa en Salud, “un compromiso con la ética y justicia social. Medellín 2014
Páez E. Significados al consumo de alcohol en habitantes de una comunidad rural, Antioquia, Colombia, 2010-2011. VI Congreso Iberoamericano de Investigación Cualitativa en Salud, “un compromiso con la ética y justicia social. Medellín 2014
Jennifer Marcela López, Diana Patricia Molina, Fernando Peñaranda. Estado del arte de la educación para la salud en Latinoamérica 2003-2013. VI Congreso Iberoamericano de Investigación Cualitativa en Salud, “un compromiso con la ética y justicia social. Medellín 2014
Juan Camilo Calderón Farfán, Sergio Cristancho Marulanda. Perspectivas indígenas de las condiciones socioculturales de la salud infantil. Resguardo indígena Huila, Colombia. 2013-2014.. VI Congreso Iberoamericano de Investigación Cualitativa en Salud, “un compromiso con la ética y justicia social. Medellín 2014
Lemy Bran Piedrahita, Lucía Palacios Moya, Viviana Bermúdez, Isabel Cristina Posada Zapata. Cambios en la vida social y económica de quienes viven con VIH, Medellín 2012. VI Congreso Iberoamericano de Investigación Cualitativa en Salud. Medellín 2014
Dora María Hernández, Jennifer Ortiz Vanegas, Natalia Valencia Soto. Evaluación de resultados del programa PILAS! Componente cualitativo. VI Congreso Iberoamericano de Investigación Cualitativa en Salud. Medellín 2014
Esteban Páez Zapata, José Camilo Botero Suaza. Evaluación Cualitativa del proyecto “Entretejidos”. Comuna 13, Medellín. 2013. VI Congreso Iberoamericano de Investigación Cualitativa en Salud. Medellín 2014
Marcela Vásquez, Esteban Páez Zapata. Significado del programa fuerza joven para jóvenes infractores en la ciudad de Medellín 2012. VI Congreso Iberoamericano de Investigación Cualitativa en Salud. Medellín 2014
Esteban Páez Zapata, Mariana Arango Cadavid, Marcela Vásquez Montoya. La vocación y la experiencia en el trabajo con jóvenes, perspectiva de los programas desde la visión de los

profesionales en los servicios. 2012. VI Congreso Iberoamericano de Investigación Cualitativa en Salud. Medellín 2014
Esteban Páez Zapata, Dora María Hernández, Erika Montoya, Eneida Puerta Henao, Isabel Sánchez. Interacción entre servicios, redes de apoyo personal y el afrontamiento de situaciones problemáticas de jóvenes de la ciudad de Medellín. VI Congreso Iberoamericano de Investigación Cualitativa en Salud. Medellín 2014
Dora Hernández, Eliana Álzate. Familia y violencia intrafamiliar. Medellín, Colombia. VI Congreso Iberoamericano de Investigación Cualitativa en Salud. Medellín 2014
Diana Patricia Molina, Marcela López, Fernando Peñaranda. Estado del arte en las investigaciones de educación para la salud (EPS) 2003-2013. Jornadas de Investigación y de Extensión 2014: Aportes de la Facultad al Plan Decenal de Salud Pública. Medellín 2014
Semillero de Investigación Salud Mental. Políticas públicas vigentes de salud mental en Suramérica: un estado del arte. Jornadas de Investigación y de Extensión 2014: Aportes de la Facultad al Plan Decenal de Salud Pública. Medellín 2014

- *Demografía y Salud*

Arroyave L, Rueda Z, López L, Arbeláez M, Marín D. Overestimation of measures of association using inadequate multivariate models for dichotomous outcomes. 20th IEA World Congress of Epidemiology . Anchorage, Alaska USA 2014

4. Programas de posgrado activos.

El Departamento de Ciencias Básicas en el año 2014 tuvo tres cohortes activas del Doctorado en Epidemiología, una cohorte en curso de la Maestría en Epidemiología, y una cohorte activa de la Maestría en Salud Mental, con un total de 45 estudiantes matriculados en nuestros programas de Postgrado.

<i>PROGRAMA</i>	<i>SEDE</i>	<i>REGISTRO CALIFICADO (MINISTERIO DE EDUCACIÓN)</i>	<i>VIGENCIA</i>	<i>FASE ACTUAL</i>
<i>Doctorado en Epidemiología</i>	<i>Medellín</i>	<i>Cod proceso: 1735. SNIES: 19946. MEN: Resolución 1836 de agosto 5 de 2003</i>	<i>7 años VIGENTE</i>	<i>Cohorte 5. 7 estudiantes matriculados, 1 desertor Cohorte 4. 7 estudiantes matriculados. Cohorte 3. 5 Estudiantes: 2 selección de jurados, 2 en proceso de grado, 1 graduada.</i>
<i>Maestría en Epidemiología</i>	<i>Medellín</i>	<i>Cod proceso: 17530. SNIES: 504. MEN: Resolución 2384 de abril 30 de 2009.</i>	<i>7 años VIGENTE</i>	<i>Cohorte 13: 15 estudiantes admitidos, 1 reingreso en proceso de grado.</i>
<i>Maestría en Salud Mental</i>	<i>Medellín</i>	<i>Cod proceso: 18172. SNIES: 54876. MEN: Resolución 6506 de septiembre de 2009</i>	<i>7 años VIGENTE</i>	<i>Cohorte 2: estudiantes matriculados 9: 1 con prórroga aprobada.</i>

Desarrollo y evaluación de Cursos Comunes de Investigación para todas las Maestrías de la FNSP

Con la participación de profesores del Grupo de Desarrollo en Epidemiología (Marta Gaviria, Alexandra Restrepo, Samuel Arias), Estadística (Diana Marín, Hugo Grisales), Sociales (Fernando Peñaranda), y Salud Mental (Diana Molina, Isabel Posada), se continuó con el desarrollo de los Cursos Comunes para las Maestrías en el área de Investigación. Se logró la generación de una mayor integración e interacción en la formación de nuestros estudiantes de maestría. Los cursos se han centrado en la epistemología, la ética, los métodos, las técnicas, el análisis, los criterios de calidad y la escritura de documentos derivados de la investigación. Al finalizar el año 2014 se comenzó a realizar la evaluación global de los cursos, pues ya los estudiantes finalizaban el 4° semestre de formación; en estas evaluaciones los estudiantes valoran

altamente el desarrollo de estos cursos, y proveen una serie de sugerencias para mejorar la integración de los cursos con la formación integral en investigación, en articulación con los seminarios de investigación, el trabajo de asesoría y los espacios de exposición como el coloquio. A partir de dichas evaluaciones se comenzó un proceso de reestructuración, corrección y fortalecimiento de los cursos comunes de investigación para dar inicio a las nuevas cohortes en el semestre 2015-1.

5. Programa de pregrado Gerencia de Sistemas de Información en Salud - GESIS-

Para el año 2014, el programa contó con un promedio de 284 estudiantes matriculados.

<i>PROGRAMA</i>	<i>SEDE</i>	<i>REGISTRO CALIFICADO (MINISTERIO DE EDUCACIÓN)</i>	<i>VIGENCIA</i>	<i>FASE ACTUAL</i>
<i>Gerencia de Sistemas de Información en Salud</i>	<i>Medellín</i>	<i>Resolución 6845 del 6 de agosto de 2010, registro calificado del programa.</i>	<i>7 año VIGENTE</i>	<i>294 estudiantes matriculados en el semestre 2014-1.</i>
		<i>Resolución 3333 del 25 de abril del 2011, Renovación de acreditación del programa GESIS.</i>	<i>4 años VIGENTE</i>	<i>274 Estudiantes matriculados para el semestre 2014-2..</i>

Nuevo plan de estudios del Programa Gerencia de Sistemas de Información en Salud

A partir del trabajo y colaboración permanente del Grupo de Desarrollo en Sistemas de Información durante el año 2014, se continuó la gestión los procesos que permitirán la aprobación del nuevo Plan de estudios del Programa GESIS. Se cuenta con un documento y sus respectivos soportes con el Plan de Estudios modificado, pasando de 8 a 10 semestres académicos, incluyendo cursos comunes con los otros dos pregrados

de la Facultad, lo que implica una formación de base común (tronco común) en Salud Pública, Investigación e inglés. Se espera aumentar la cualificación y competitividad laboral de la formación de los estudiantes, así como facilitar el desarrollo del Trabajo de Grado como requisito de grado sin créditos. Se espera realizar los debates en el Consejo Académico en el primer semestre 2015 para poder comenzar formalmente la oferta del nuevo Plan de Estudios.

Plan de Estudios propuesto

El nuevo plan de estudios se escalona en dos grados de formación: Tecnológico (nivel 1 a 6) y profesional (nivel 1 a 10).

El grado tecnológico se refiere al conocimiento técnico y práctico de la profesión y el dominio de técnicas y herramientas. El profesional representa el dominio metodológico que permite crear herramientas y productos útiles para especificar la demanda y mejorar la disponibilidad de información y conocimiento para lograr mejores resultados en términos de salud pública.

TECNOLOGÍA EN SISTEMAS DE INFORMACIÓN EN SALUD

NIVEL	ASIGNATURA		CRÉDITOS ACADÉMICOS	HORAS TRABAJO ACADÉMICO DEL ESTUDIANTE		PRERRE.	HAB.	VAL.	CLA.
	CODIGO	NOMBRE		PRESENCIAL (DD DI)	TRABAJO AUTÓNOMO		(S/N)	(S/N)	(S/N)
1	7015101	Sistemas de Información I	3	48	96		S	S	N
	7015102	Formación Pedagógica	3	48	96		N	N	N
	7017101	Salud Pública	4	64	128		S	S	N
	7017118	Comunicación	3	48	96		S	S	N
	7015105	Metodología Médica	3	48	96		S	S	N
	7017106	Matemáticas Discretas	4	64	128		S	S	S
	Subtotal			20	320	640			
2	7015201	Información de Salud I	3	48	96	7015105	S	S	N
	7015202	Algoritmos	3	48	96	7015101	S	S	N
	7015203	Pensamiento Sistémico	3	48	96	7015102	S	S	N
	7017204	Economía	3	48	96	12 Créditos	S	S	N
	7017201	Estadística Descriptiva y Probabilidad	3	48	96	7017106	S	S	N
	7017208	Álgebra Lineal	3	48	96	7017106	S	S	N

NIVEL	ASIGNATURA		CRÉDITOS ACADÉMICOS	HORAS TRABAJO ACADÉMICO DEL ESTUDIANTE		PRERRE.	HAB.	VAL.	CLA.
				PRESENCIAL (DD DI)	TRABAJO AUTÓNOMO				
	CODIGO	NOMBRE		(S/N)	(S/N)		(S/N)		
	7017107	Inglés I	2	32	64	12 Créditos	N	S	N
	Subtotal		20	320	640				
3	7015301	Programación I	3	48	96	7015202 7015203	S	S	N
	7017302	Salud Ambiental	3	48	96	20 Créditos	S	S	N
	7017303	Sistemas de Salud	3	48	96	7015201	S	S	N
	7017301	Administración	3	48	96	7015203	S	S	N
	7015305	Muestreo y Distribuciones de Probabilidad	3	48	96	7017201	S	S	N
	7015306	Cálculo	3	48	96	7017208	S	S	N
	7017207	Inglés II	2	32	64	7017107	N	S	N
	Subtotal		20	320	640				
4	7017401	Demografía y Estadísticas Vitales	3	48	96	7015305	N	S	N
	7015402	Modelación y Simulación de Sistemas	3	48	96	7015301	S	S	N
	7017403	Seguridad Social	3	48	96	7017303	S	S	N
	7017404	Administración Pública	3	48	96	7017301	S	S	N
	7015405	Inferencia Estadística	3	48	96	7015305	S	S	N
	7015406	Bases de Datos	3	48	96	7015301	S	S	N
	7017307	Inglés III	2	32	64	7017207	N	S	N
	Subtotal		20	320	640				
5	7015501	Información de Salud II	3	48	96	7015406	N	S	N
	7015502	Ingeniería de Software I	3	48	96	7015402 7015406	N	S	N
	7017503	Epidemiología	3	48	96	7015401	S	S	N
	7017504	Contabilidad	3	48	96	60 Créditos	S	S	N
	7017455	Fundamentos de investigación	3	48	96	7015405	S	S	N
	7015506	Redes y Comunicaciones I	3	48	96	7015402	S	S	N
	7017407	Inglés IV	2	32	64	7017307	N	N	N
	Subtotal		20	320	640				
6	7015901	Prácticas Académicas	10	480	480	94 créditos	N	S	N
	7017701	Ética	2	32	64	80 Créditos	S	S	S
	Subtotal		12	512	544				
Total			112	2212	3744				

GERENCIA EN SISTEMAS DE INFORMACIÓN EN SALUD

NIVEL	ASIGNATURA		CRÉDITOS ACADÉMICOS	HORAS TRABAJO ACADÉMICO DEL ESTUDIANTE		PRERRE.	HAB.	VAL.	CLA.
				PRESENCIAL (DD DI)	TRABAJO AUTÓNOMO				
	CODIGO	NOMBRE		(S/N)	(S/N)		(S/N)		

NIVEL	ASIGNATURA		CRÉDITOS ACADÉMICOS	HORAS TRABAJO ACADÉMICO DEL ESTUDIANTE		PRERRE.	HAB.	VAL.	CLA.
				PRESENCIAL (DD DI)	TRABAJO AUTÓNOMO				
	CODIGO	NOMBRE		(S/N)	(S/N)				
1	7015101	Sistemas de Información I	3	48	96		S	S	N
	7015102	Formación Pedagógica	3	48	96		N	N	N
	7017101	Salud Pública	4	64	128		S	S	N
	7017118	Comunicación	3	48	96		S	S	N
	7015105	Metodología Médica	3	48	96		S	S	N
	7017106	Matemáticas Discretas	4	64	128		S	S	S
	Subtotal			20	320	640			
2	7015201	Información de Salud I	3	48	96	7015105	S	S	N
	7015202	Algoritmos	3	48	96	7015101	S	S	N
	7015203	Pensamiento Sistémico	3	48	96	7015102	S	S	N
	7017204	Economía	3	48	96	12 Créditos	S	S	N
	7017201	Estadística Descriptiva y Probabilidad	3	48	96	7017106	S	S	N
	7017208	Álgebra Lineal	3	48	96	7017106	S	S	N
	7017107	Inglés I	2	32	64	12 Créditos	N	S	N
	Subtotal			20	320	640			
3	7015301	Programación I	3	48	96	7015202 7015203	S	S	N
	7017302	Salud Ambiental	3	48	96	20 Créditos	S	S	N
	7017303	Sistemas de Salud	3	48	96	7015201	S	S	N
	7017301	Administración	3	48	96	7015203	S	S	N
	7015305	Muestreo y Distribuciones de Probabilidad	3	48	96	7017201	S	S	N
	7015306	Cálculo	3	48	96	7017208	S	S	N
	7017207	Inglés II	2	32	64	7017107	N	S	N
Subtotal			20	320	640				
4	7017401	Demografía y Estadísticas Vitales	3	48	96	7015305	N	S	N
	7015402	Modelación y Simulación de Sistemas	3	48	96	7015301	S	S	N
	7017403	Seguridad Social	3	48	96	7017303	S	S	N
	7017404	Administración Pública	3	48	96	7017301	S	S	N
	7015405	Inferencia Estadística	3	48	96	7015305	S	S	N
	7015406	Bases de Datos	3	48	96	7015301	S	S	N
	7017307	Inglés III	2	32	64	7017207	N	S	N
Subtotal			20	320	640				
5	7015501	Información de Salud II	3	48	96	7015406	N	S	N
	7015502	Ingeniería de Software I	3	48	96	7015402 7015406	N	S	N
	7017503	Epidemiología	3	48	96	7015401	S	S	N
	7017504	Contabilidad	3	48	96	60 Créditos	S	S	N
	7017455	Fundamentos de investigación	3	48	96	7015405	S	S	N
	7015506	Redes y Comunicaciones I	3	48	96	7015402	S	S	N
	7017407	Inglés IV	2	32	64	7017307	N	N	N
Subtotal			20	320	640				

NIVEL	ASIGNATURA		CRÉDITOS ACADÉMICOS	HORAS TRABAJO ACADÉMICO DEL ESTUDIANTE		PRERRE.	HAB.	VAL.	CLA.
				PRESENCIAL (DD DI)	TRABAJO AUTÓNOMO				
	CODIGO	NOMBRE		(S/N)	(S/N)		(S/N)		
6	7015601	Programación II	3	48	96	7015502	N	S	S
	7015602	Medición en Salud	3	48	96	7015405 7015501	S	S	S
	7015603	Epidemiología II	3	48	96	7017503	S	S	S
	7017604	Finanzas	3	48	96	7017504	S	S	S
	7015605	Investigación de Sistemas de Información	3	48	96	7017455	N	S	N
	7015606	Redes y Comunicaciones II	3	48	96	7015506	S	S	S
		Formación Ciudadana y Constitucional	0				N	N	N
	Subtotal		18	288	576				
7	7015701	Sistemas de Información Geográfica	3	48	96	7015406	N	S	S
	7015702	Emprendimiento	3	48	96	7015605	N	S	S
	7017319	Atención Primaria y Promoción de la Salud	3	48	96	7015603	S	S	S
	7015704	Administración de Recursos	3	48	96	7017604	S	S	S
	7015705	Estadística multivariante	3	48	96	7015605	S	S	S
	7015706	Electiva I	3	48	96	100 Créditos	S	S	N
	7017507	Inglés V	2	32	64	7017407	N	S	S
	Subtotal		20	320	640				
8	7015801	Minería de datos	3	48	96	7015705	N	S	S
	7015802	Ingeniería de Software II	3	48	96	7015502 7015601	N	S	S
	7017803	Planificación en Salud	4	64	128	7015704	S	S	S
	7017804	Administración de Talento Humano	3	48	96	7015704	S	S	S
	7017701	Ética	2	32	64	100 Créditos	S	S	S
	7015806	Electiva II	3	48	96	7015706	S	S	N
	7017607	Inglés VI	2	32	64	7017507	N	S	S
	Subtotal		20	320	640				
9	7015901	Prácticas Académicas	10	480	480	150 créditos	N	S	N
	Subtotal		10	480	480				
10	7015001	Administración de Servicios de Salud	3	48	96	7015901	N	S	S
	7015002	Electiva III	3	48	96	7015901	S	S	N
	7015003	Electiva IV	3	48	96	7015901	S	S	N
	7015004	Electiva V	3	48	96	7015901	S	S	N
	Subtotal		12	192	384				
Total			178	3168	5856				

6. Trabajos de Grado semestres 2014-1 y 2014-2

Como requisito para optar al Título de Gerentes de Sistemas de Información en Salud, los estudiantes del programa presentaron trabajos de investigación relacionados con indicadores en salud, la calidad de vida, el acceso a los servicios de salud, los sistemas de información en instituciones de salud, los procesos en instituciones académicas, la salud mental, análisis de situación de salud, seguimiento a indicadores en salud, análisis económico en salud. Los profesores adscritos al Departamento, así como profesores de cátedra sirvieron la asesoría de estos proyectos.

ASESORES- JURADOS TRABAJO DE GRADO - PREGRADO , 2014					
FECHA	PROGRAMA	ASESOR	NOMBRE DEL TRABAJO	ESTUDIANTES	JURADOS
17 de enero	Gerencia en Sistemas de Información en Salud	William Ortiz Perea	<i>“DESARROLLO DEL MODULO DE HOSPITALIZACION DEL SISTEMA DE INFORMACION DE HISTORIA DE SALUD ELECTRONICA PARA INSTITUCIONES PRESTADORAS DE SERVICIOS DE SALUD (IPS) DE PRIMER Y SEGUNDO NIVEL DE ATENCIÓN”</i>	Angélica María Montoya Álvarez	<i>FERNAN ALONSO VILLA GARZON CARLOS ALBERTO TANGARIFE VILLA</i>

12 de mayo	Gerencia en Sistemas de Información en Salud	<i>Fabio León Rodríguez Ospina</i>	“CARACTERIZACION DE LA POBLACIÓN EN SITUACIÓN DE DISCAPACIDAD, MUNICIPIO DE EL SANTUARIO-ANTIOQUIA, 2012”	<i>Leidy Yohana Muñoz Cataño.</i>	CRISTINA JARAMILLO GOMEZ CARLOS MARIO QUIROS PALACIO
20 de mayo	Gerencia en Sistemas de Información en Salud	<i>Carlos Alberto Tangarife Villa</i>	“APLICACIÓN WEB PARA LA GESTIÓN DE INDICADORES DE CALIDAD Y ALERTA TEMPRANA EN LAS INSTITUCIONES PRESTADORAS DE SALUD”	<i>Maribel Correa Taborda y Cindy Maryei Crespo</i>	GABRIEL JAIME LÓPEZ WILSON GARCÍA MONTOYA
20 de mayo	Gerencia en Sistemas de Información en Salud	<i>Eduardo Santacruz Sanmartín</i>	: “CONDICIONES SOCIODEMOGRÁFICAS Y RELACIONADAS CON LA GESTION ASOCIADAS A LAS MUERTES FETALES EN COLOMBIA DURANTE EL PERIODO 1998-2010”	<i>Leidy Albany Arroyave Carvajal y Luis Fernando Giraldo Mazo.</i>	YADI SILVANA ZAPATA ELIANA MARIA GONZÁLEZ
21 de julio	Gerencia en Sistemas de Información en Salud	<i>Nora Adriana Montealegre Hernández</i>	“MORTALIDAD POR ENFERMEDAD CEREBROVASCULAR EN LOS MUNICIPIOS DE COLOMBIA 2002 A 2007”	<i>Daniel Fernando Cuervo Martínez</i>	DIEGO LEON BASTIDAS LOPERA NILTON EDU MONTOYA GOMEZ
5 de agosto	Gerencia en Sistemas de Información en Salud	<i>María Vilma Restrepo Restrepo</i>	“PREVALENCIA DE CONSUMO DE ALCOHOL EN INDIGENAS EMBERA CHAMI DEL RESGUARDO DE CRISTINIA, EN LA POBLACION MAYOR DE 14 AÑOS, ANTIOQUIA 2013”	<i>Haidy Paola Cuantindioy Chasoy</i>	SERGIO CRISTANCHO MARULANDA LEONARDO URIBE ALZATE

06 de agosto	Gerencia en Sistemas de Información en Salud	<i>Alexandra Restrepo Henao</i>	<i>“PREVALENCIA DE AGRESIÓN VERBAL O PSICOLÓGICA, POR AMENAZAS Y FISICA EN POBLACIÓN ESCOLAR ENTRE LOS 12 Y 15 AÑOS Y POSIBLES FACTORES ASOCIADOS. MEDELLIN 2008”,</i>	<i>Luz Stella Giraldo Cardona y Victor Alonso Ortiz Arango</i>	NATALIA TRUJILLO ORREGO ELIANA MARIA HERNANDEZ RAMIREZ
19 de agosto	Gerencia en Sistemas de Información en Salud	<i>Elíana María González Arango</i>	<i>: “VARIACION DE LA ESPERANZA DE VIDA SEGÚN LOS SEIS GRANDES GRUPOS DE CAUSA DE MUERTE. MEDELLIN – ANTIOQUIA, 2000-2010”</i>	<i>Natalia Andrea Restrepo Patiño y Katerin Sierra Gómez.</i>	ELKIN MARTINEZ LOPEZ NORA ADRIANA MONTEALEGRE H.
26 de agosto	Gerencia en Sistemas de Información en Salud	<i>Héctor Byron Agudelo García</i>	<i>“GASTO EN SALUD Y PERCEPCION DE POBREZA EN LOS HOGARES COLOMBIANOS POR REGION DE RESIDENCIA, SEGÚN ENCUESTA NACIONAL DE CALIDAD DE VIDA, 2011”</i>	<i>Claudia Marcela Cano Puerta y Fabián Mauricio Vélez Osorio</i>	JESUS ERNESTO OCHOA ACOSTA EDUARDO SANTACRUZ SANMARTIN
29 de agosto	Gerencia en Sistemas de Información en Salud	<i>Iván Felipe Muñoz Echeverri</i>	<i>“FACTORES CONTEXTUALES ASOCIADOS A LA EXPLOTACIÓN SEXUAL COMERCIAL DE NIÑOS, NIÑAS Y ADOLESCENTES EN LA COMUNA 10 DE LA CIUDAD DE MEDELLIN, 2014”</i>	<i>Iván Felipe Muñoz Echeverri</i>	EDWIN ROLANDO GONZALEZ DIANA PATRICIA MOLINA BERRIO

10 de septiembre	Gerencia en Sistemas de Información en Salud	Héctor Iván García García,	“HALLAZGOS HISTOPATOLOGICOS EN LA CATEGORIA DE ALTERACIÓN CITOLOGICA ASC-H EN UNA POBLACIÓN DE MUJERES ATENDIDAS EN EL INSTITUTO DE CANCEROLOGIA – CLINICA LAS AMÉRICAS DE MEDELLÍN ENTRE 2002 Y 2012”	Biviana María Moncada Moncada	ISABEL CRISTINA GARCÉS PALACIO SAMUEL ARIAS VALENCIA
15 de septiembre	Gerencia en Sistemas de Información en Salud	María Cristina Hoyos García	: “DESCRIPCIÓN ESPACIAL Y TEMPORAL DE LOS EVENTOS DE NOTIFICACION DE INTERES EN SALUD PUBLICA EN EL OCCIDENTE ANTIOQUEÑO, DURANTE 2012-2013”	Isnedys Esther Ballesteros Goes y Katherine Sánchez Rodríguez	BEATRIZ ELENA CAICEDO VELASQUEZ ELKIN MARTINEZ LOPEZ
15 de septiembre	Gerencia en Sistemas de Información en Salud	Eugenio Paniagua Suárez	“SINTOMATOLOGIA DEPRESIVA Y FACTORES ASOCIADOS EN ADOLESCENTES ESCOLARIZADOS EN LA ZONA NOROCCIDENTAL DE MEDELLÍN, COPACABANA Y EBEJICO, 2010”	Sandra Milena Ochoa Vargas	SANDRA MILENA RUEDA RAMIREZ CAROLINA SALAS ZAPATA
16 de septiembre	Gerencia en Sistemas de Información en Salud	Juan Carlos Trujillo Velásquez	: “DESARROLLO E IMPLEMENTACION DE UN APLICATIVO DE VIDEO TELEMETRIA PARA UN LABORATORIO DE CORRELACION ELECTROCLÍNICA EN LA CIUDAD DE MEDELLIN”	Luisa Fernanda Pareja Fonnegra y Yeimys Eliana Pérez García	FERNAN ALONSO VILLA GARZON WILLIAM ORTIZ PEREA

24 de septiembre	Gerencia en Sistemas de Información en Salud	Yadi Silvana Zapata Bedoya	"SITUACION DE SALUD DEL MUNICIPIO DE EL SANTUARIO, ANTIOQUIA 2013"	Franking Arley Arroyave Gómez	ELIANA MARTINEZ HERRERA FABIO LEON RODRIGUEZ OSPINA
30 de septiembre	Gerencia en Sistemas de Información en Salud	Cristina Mejía Merino	"ANALISIS DE SITUACION DE SALUD DEL MUNICIPIO DE GIRARDOTA"	Sandra Milena Bustamante Cataño	YADY SILVANA ZAPATA BEDOYA CATALINA ARANGO ALZATE
30 de septiembre	Gerencia en Sistemas de Información en Salud	Alexandra Restrepo Henao	"ALGUNOS DE LOS FACTORES DE LA PERSONA, LA FAMILIA Y EL BARRIO ASOCIADOS A LA VIOLENCIA DE PAREJA EN MEDELLÍN, 2012"	Evelyn Bedoya Gaviria	NILTON EDU MONTOYA GOMEZ CARLOS ALBERTO VELASQUEZ LOPEZ
03 de octubre	Gerencia en Sistemas de Información en Salud	Fabio León Rodríguez Ospina	DESIGUALDADES EN SALUD EN LOS DEPARTAMENTOS DE COLOMBIA, DURANTE EL PERIODO 2004-2006 CON BASE A LOS AÑOS POTENCIALES DE VIDA PERDIDOS	Carlos Alberto Montes Sepulveda	JAIME LOPERA VILLA HECTOR BYRON AGUDELO GARCIA
03 de octubre	Gerencia en Sistemas de Información en Salud	Ruben Darío Gómez Arias	COMPORTAMIENTO DE LA MORTALIDAD EN LA NIÑEZ E INFANTIL REGISTRADA EN ANTIOQUIA PARA LA PRIMERA DECADA DEL SIGLO XXI Y SU RELACION CON INDICADORES SOCIALES Y ECONÓMICOS	Juan Camilo Agudelo Montoya y Mónica María Román Sánchez	ISABEL CRISTINA GRAJALES A. LUZ DOLLY LOPERA GARCIA

07 de octubre	Gerencia en Sistemas de Información en Salud	Ramón Eugenio Paniagua Suárez	DISFUNCIÓN FAMILIAR Y ALGUNOS FACTORES DE SALUD MENTAL ASOCIADOS EN ADOLESCENTES ESCOLARIZADOS, COPACABANA, EBEJICO Y MEDELLÍN - ZONA NOROCCIDENTAL, 2010.	Nancy Yancelly Zapata Tabares	CAROLINA SALAS ZAPATA MARIA CLARA MIRANDA SANCHEZ
07 de octubre	Gerencia en Sistemas de Información en Salud	Eduardo Santacruz Sanmartín	SITUACIONES DE SALUD DEL MUNICIPIO DE ABEJORRAL, ANTIOQUIA 2023	Edison Bedoya Bedoya y Julieth Moyano Barrientos	CRISTINA MEJIA MERINO Y YADY SILVANA ZAPATA BEDOYA

Asesores y Jurados de postgrados

En cuanto a posgrados, durante el año 2014 se evaluaron 2 trabajos de investigación, uno en la Maestría en Epidemiología, y uno en la Maestría en Salud Mental

ASESORES- JURADOS TRABAJO DE GRADO - POSGRADO , 2014					
FECHA	PROGRAMA	ASESOR	NOMBRE DEL TRABAJO	ESTUDIANTES	JURADOS
28 y 29 de julio	Maestría en Epidemiología	María Patricia Arbeláez Montoya	“PREVALENCIA DE GEOHELMINTIASIS EN NIÑOS ESCOLARIZADOS DE COLOMBIA: CONDICIONES Y MORBILIDAD ASOCIADA 2012-2013”	David José González Quiroz.	HELENA DEL CORRAL LONDOÑO DIANA MARCELA MARIIN PINEDA
5 y 6 de agosto	Maestría en Salud Mental	Dora María Hernández Holguín	“CUIDADOS Y ATENCIÓN A JOVENES EN SITUACIÓN DE DISCAPACIDAD INTELECTUAL: EXPERIENCIAS Y EXPECTATIVAS DE ACTORES IMPLICADOS, MEDELLIN - 2013”	Diana Cristina Buitrago Duque	JORGE IVAN CORREA ALZATE MARTHA BEATRIZ GAVIRIA LONDOÑO

7. Prácticas académicas semestre 2014-1, 2014-2

Durante el año 2014, los estudiantes del Programa Gerencia de Sistemas de Información en Salud, desarrollaron sus prácticas académicas en instituciones de salud, sistematizando la información de sus procesos misionales y de apoyo, apoyando, desarrollando y mejorando los procesos de sistemas de información, apoyando la elaboración de diagnósticos en salud, y apoyando los procesos de auditoría de la calidad de los servicios en salud.

INSTITUCIÓN	PLAN DE TRABAJO	FECHA	ESTUDIANTE	ASESOR
--------------------	------------------------	--------------	-------------------	---------------

Proyecto Jovenes por la Vida	Monitorear y evaluar el funcionamiento del programa jóvenes por la vida, Medellín sana y libre de adicciones - sexualidad con sentido, con cuanto a los esfuerzos, resultados y efectos que realiza cada uno de sus operadores 2013	18 de junio	Bertha Banquet Lara	Sandra Rueda
Hospital Universitario San Vicente de Paúl Fundación	Realizar un diagnóstico situacional de las diferentes bases de datos para determinar las posibilidades de uso de Big Data en el Hospital Universitario de San Vicente Fundación	05 de junio	Quiduar Yesid Ramírez Gómez	Jairo Antonio Cuartas Molina
E.S.E. Hospital Francisco Heladio Barrera – Don Matías	Fortalecer y actualizar los sistemas de información en salud, especialmente en el componente de atención primaria en salud y el diseño de un plan de mejoramiento para el reporte individual de prestación de servicios en el municipio de Don Matías Antioquia para el año 2014	05 de junio	Estefanía Arango Muñoz	Albert Jhonathan Gómez Henao
E.S.E. Hospital San Juan de Dios, Santa Fe de Antioquia	Apoyar la construcción del Sistema de Información de la E.S.E Hospital San Juan de Dios del municipio de Santa Fe de Antioquia	05 de junio	Laura Vanessa Zuluaga Bedoya	Carlos Alberto López Zapata
Proyecto Previva	Elaborar un Sistema de seguimiento y evaluación mediante un aplicativo web para evaluar y hacer seguimiento a los niños del estudio: Evaluación de un programa de promoción de desarrollo integral de los niños desde el nacimiento hasta los cinco años (PROMESA de un futuro mejor) INV-430-1, para generar disponibilidad y accesibilidad de la información que apoyaran las decisiones de la investigación-intervención.	05 de junio	Stephanie López Granada	William Ortiz Perea
Hospital San Vicente Fundación Centros Especializados-Rionegro	Realizar la actualización y elaboración de los principales procesos asistenciales documentados en la clínica en el año 2014, construir las fichas de los indicadores de calidad, con el fin de generar información útil para establecer estrategias de prevención y desarrollar un sistema para el manejo de los indicadores asistenciales del hospital para el sistema de gestión de la calidad.	05 de junio	Jhon Edwin Gutiérrez Soto	Eduardo Santacruz Sanmartín
E.S.E. Hospital Santa Isabel de Gómez Plata	Apoyar la construcción de un sistema de información para la calidad en el Hospital Santa Isabel del Municipio de Gómez Plata, 2014.	05 de junio	Diego Alejandro Ossa Estrada	Eduardo Santacruz Sanmartín

E.S.E. Hospital Presbítero Luis Felipe Arbeláez - Alejandría	Apoyar la gestión del recurso de información de las diferentes áreas del hospital con el fin de mejorar el desarrollo del sistema de información de la ESE Hospital Presbítero Luis Felipe Arbeláez, donde se pueda contar con información veraz y confiable en el municipio que sirva de apoyo a la toma de decisiones en salud.	05 de junio	Dennis Valeria Duque Valencia	Geicy Dely Sepulveda Vergara
Instituto Infantil de Ortopedia Roosevelt	Apoyar el fortalecimiento del subsistema de información del área de calidad en los procesos de Seguridad Clínica y Gestión de la Información del Instituto de Ortopedia Infantil Roosevelt con el fin de mejorar el manejo de la información del instituto.	05 de junio	Daniel Felipe Marín Colorado	Yady Silvana Zapata Bedoya
Hospital San Juan de dios – Santa Rosa de Osos	Apoyar y fortalecer por medio de la aplicación de los sistemas de información, los procesos de calidad del centro documental y el departamento de estadísticas Vitales del Hospital San Juan de Dios operado por CIMA, del municipio de Santa Rosa de Osos, para el año 2014	05 de junio	Juan Esteban Jiménez Álvarez	Esther Judith Guzman Sosa
Hospital Pablo Tobón Uribe	Apoyar la gestión del recurso de información del Macro-proceso de atención del paciente en laboratorio clínico y en laboratorio de patología que cumpla con los estándares definidos por el Hospital, integre sus procesos internos, proporcione información útil que apoye la toma de decisiones y que facilite el logro de los objetivos del área y de la estrategia del Hospital.	05 de junio	Sandra Milena Porras Cataño	Esther Judith Guzman Sosa
Facultad de Educación – UdeA	Apoyar a la facultad de educación en la automatización del servicio Ingreso de estudiantes,	05 de junio	Leidy Tatiana Monsalve Marulanda	Luz Janette Velez Mejia
Facultad Nacional de Salud Pública. U. de A.	Apoyar el área de planeación en lo concerniente a la automatización de los servicios de internacionalización en las fases comprendidas como: diagrama en la herramienta de Visio y BPMn en la Facultad Nacional de Salud Pública.	05 de junio	Maribel Correa Taborda	Luz Janette Velez Mejia
Secretaria de Salud el Carmen de Viboral	Apoyar el sistema de información en salud municipal, en su componente de prestación de servicios de salud (RIPS9 en la secretaria de salud y desarrollo social del municipio de El Carmen de Viboral.	21 de julio	Edgar Alonso Jiménez Rodríguez	Edward Alexis Correa Grisales

IPS UNIVERSITARIA	Evaluar la coherencia de los registros individuales de prestación de servicios de salud y los informes de producción de la IPS Universitaria, durante el tercer trimestre del 2014 y recomendar acciones de mejoramiento institucional.	21 de julio	Yasmín Patricia Guerrero Zapata	Luz Marina Cardona
Proyecto Jóvenes por la Vida	Monitorear y evaluar el funcionamiento del programa Jóvenes por la Vida, Medellín sana y libre de adicciones – sexualidad con sentido, en cuanto a los esfuerzos, resultados y efectos que realiza cada uno de sus operadores, 2014.	21 de julio	Alex Fernando Rodríguez Sánchez	Sandra Rueda Ramirez
Municipio de Envigado	Estructura la medición de los indicadores de funcionamiento del Sistema Integral de Información en Salud (SIIS) de algunos de los subsistemas existentes y continuar con el fortalecimiento del componente de aseguramiento para el Municipio de Envigado 2013-2014 y apoyar en la consolidación de información las actividades del proceso de inmunización del municipio.	11 de agosto	MILENY CASTAÑO	Ana Cristina Moreno
Secretaria de Salud Departamental	Construir y analizar el perfil de reactividad de los marcadores serológicos para la Red de Sangre de Antioquia, 2010-2013.	11 de agosto	Denis Joana López Gómez	Catalina Arango Alzate
Hospital Pablo Tobón Uribe	Apoyar al departamento de apoyo al usuario y gestión de convenios en la estructura de la información, alimentación y comunicación del nuevo sistemas de convenios y el mejoramiento de los indicadores del departamento, con el fin de lograr una gestión de la información más rápida y las empresas responsables del pago.	01 de diciembre	Luisa Fernanda Escobar	Luz Yanette Vélez Mejía
Municipio de Envigado	Contribuir al fortalecimiento del sistema de información en salud, perfeccionando el funcionamiento del subsistema de información de registro individual de pacientes RIPS, a través del acompañamiento a los prestadores de servicios de salud en el proceso de diligenciamiento y retroalimentación de calidad, de tal manera que se cuente con información veraz y confiable como fuente para la construcción de la situación de salud del municipio de Envigado	01 de diciembre	Elizabeth Alvarez	Ana Cristina Moreno

Municipio de Copacabana	Apoyar la sistematización y análisis de información relacionada con la vigilancia en salud pública y demás funciones asignadas para apoyar el área de administrativa de la Secretaria de Salud del Municipio de Copacabana, siguiendo los lineamientos de la Secretaría Seccional de Salud de Antioquia, I y los establecidos en la normativa vigente en materia de Salud Pública.	01 de diciembre	Sirley Fernanda Lopera Carvajal	Maria Elizabeth Rojas Rodríguez
Municipio de Envigado	Fortalecer el Sistema Integral de Información en Salud (SIIS), potenciando la gestión del subsistema (RIPS)- Registro Individual de Prestación de Servicios de Salud, buscando el incremento en la medición de los indicadores de oportunidad en el envío, y calidad de los datos reportados, por parte de los prestadores de servicios de salud, registrados en el municipio de Envigado.	01 de diciembre	Erika Julieth Pino	Ana Cristina Moreno
Hospital Pablo Tobón Uribe	Mejorar la gestión del recurso de información del macro proceso de atención del paciente en laboratorio clínico que cumpla con los estándares definidos por el Hospital, integre sus procesos internos, proporcione información útil que apoye la toma de decisiones y que facilite el logro de los objetivos del área y de la estrategia del Hospital.	01 de diciembre	Erica Yubiana Herrera	Esther Judith Guzman Sosa
Instituto de ortopedia y rehabilitación Franklin de L. Roosevelt	Apoyar el fortalecimiento del subsistema de información del área de calidad en los procesos de seguridad Clínica y Gestión de la información, del instituto de Ortopedia infantil Roosevelt de Bogotá, con el fin de mejorar el manejo de la información del instituto.	01 de diciembre	Johan Felipe Alzate	William Ortiz Perea
Fundación Carla Cristina	Apoyar la construcción del sistema de Información de la Fundación Carla Cristina los componentes de calidad de la información, manejo de bases de datos y construcción de estadísticas institucionales.	01 de diciembre	Luisa Fernanda Vera	Edwin Alonso Alvarez Tobón
Secretaria de Salud Don Matías	Apoyar la construcción del Sistema de Información en Salud de la secretaria de salud del Municipio de Don Matías en los componentes de acompañamiento al desarrollo del diagnóstico de situación de salud, registro de discapacidad, vigilancia en salud pública y los proyectos de atención primaria en salud.	01 de diciembre	Diego Alejandro Mejía	Albert Jhonathan Gómez Henao

Secretaria de Salud Municipio de Itagüí	Fortalecer el subsistema integrado de información en salud de la Secretaría de Salud y Protección Social (SS y PS) del municipio de Itagüí en el área de Áreas de apoyo.	01 de diciembre	Johana Catalina Serna Sánchez	William Ortiz Perea
Secretaria de Salud Municipio de Itagüí	Fortalecer el subsistema integrado de información en salud de la Secretaría de Salud y Protección Social (SS y PS) del municipio de Itagüí en el área de protección alimentaria.	01 de diciembre	Sebastián Granada Jiménez	William Ortiz Perea
Secretaria de Salud Municipio de Itagüí	Fortalecer el subsistema integrado de información en salud de la Secretaría de Salud y Protección Social (SS y PS) del municipio de Itagüí en el área de aseguramiento.	01 de diciembre	Tatiana Betancur Montoya	Fernan Villa
Secretaria de Salud Municipio de Itagüí	Fortalecer el subsistema integrado de información en salud de la Secretaría de Salud y Protección Social (SS y PS) del municipio de Itagüí en el área de Salud pública.	01 de diciembre	Lina Sorany Pulgarin Morales	Fernan Villa
Hospital San Juan de dios – Santa Rosa de Osos	Apoyar y fortalecer los procesos y procedimientos estadísticos, y de sistemas de información en salud, realizados en el hospital San Juan de Dios operado por cima zona norte, en el periodo comprendido del 16 de octubre de 2014 al 15 de abril de 2015.	01 de diciembre	Leidy Yohanna Cárdenas Osa	Luz Marina Cardona
Cooperativa de Hospitales de Antioquia COHAN	Mejoramiento del proceso de transcripción y entrega de medicamentos a los usuarios y hospitales asociados a COHAN savia salud a través de un cuadro de mando integral para el apoyo a la toma de decisiones de la gerencia	01 de diciembre	Natalia Andrea Restrepo	Juan David Correa
Secretaria de Salud Municipio de Andes	Apoyar la construcción del Sistema de Información en Salud de la secretaria de salud del Municipio de Andes en los componentes de acompañamiento a los procesos de APS, desarrollo del diagnóstico de situación de salud, vigilancia en salud pública y los proyectos de atención primaria en salud.	01 de diciembre	Eliana López Holguin	Eduardo Santacruz Sanmartin

8. Estrategia de Monitoría para el área de Matemáticas y Estadística

Durante el año 2014 se mantuvo la estrategia de apoyo por parte de monitores en estas dos áreas. Sin embargo, no se ha podido adjudicar las plazas para la monitoría de

Estadística pues los aspirantes no han pasado las pruebas básicas. Para el año 2015, el coordinador del Grupo de Desarrollo en Estadística, espera hacer cambios en la convocatoria, con el fin de adjudicar las plazas restantes y brindar el apoyo requerido.

9. Movilidad internacional y nacional de docentes del Departamento

Para los profesores del Departamento de Ciencias Básicas, desplazarse a otras ciudades del país o a otros países, se constituye en una oportunidad para nuevos aprendizajes, para el intercambio con pares nacionales e internacionales, el fortalecimiento de las relaciones académicas y de investigación con otras instituciones, la generación de nuevas alianzas estratégicas para el trabajo en colaborativo y en red en salud pública, y para el posicionamiento de la Facultad como actor fundamental de la reflexión crítica, la excelencia académica, la evidencia científica y las acciones en salud. Los profesores realizaron 57 desplazamientos nacionales y 24 desplazamientos internacionales, presentándose un incremento con relación al año anterior (52 desplazamientos nacionales y 18 desplazamientos internacionales en el 2013).

NOMBRE	LUGAR	FECHA	EVENTO	RESOLUCIÓN
Carlos Alberto Rojas Palacio	Cali	29 y 30 de enero	Invitación del CIDEIM para participar en actividades de inicio de un proyecto financiado por COLCIENCIAS	7163
Jairo Esteban Paez Zapata	Medellín	30 y 31 de enero	Taller de resiliencia por la Alcaldía de Medellín	7175
Doracelly Hincapié	Bogotá	13 de febrero	Invitación del Ministerio para participar en la reunión del comité Nacional de Practicas en Inmunizaciones denominado Introducción de la vacuna Poli en Colombia	7193
Carlos Tangarife Villa	Leticia	5,6,7 y 8 de febrero	Adelantar contactos para generación de proyectos de docencia, extensión e investigación en la zona.	7165
Sergio Cristancho Marulanda	Leticia	5,6,7 y 8 de febrero	Adelantar contactos para generación de proyectos de docencia, extensión e investigación en la zona.	7165
Rubén Darío Gómez Arias	Bogotá	17,18 y 19 de febrero	Ofrecer taller de formación de tutores en el curso, en el marco del convenio ASIS.	7188
Héctor Byron Agudelo García	Bogotá	17,18 y 19 de febrero	Ofrecer taller de formación de tutores en el curso, en el marco del convenio ASIS.	7188
Catalina María Arango Álzate	Bogotá	17,18 y 19 de febrero	Ofrecer taller de formación de tutores en el curso, en el marco del convenio ASIS.	7188
Carlos Alberto Rojas Arbeláez	Guajira	11,12 y 13 de marzo	Desarrollar actividades del proyecto "Prevención, diagnóstico y tratamiento del VIH/sida en comunidades Wayuu de Maicao - La Guajira.	7210

Carlos Alberto Rojas Arbeláez	Sonson	27 y 28 de febrero	Desarrollar actividades del proyecto "Implementación de un programa de prevención de VIH con comunidades mineras de Sonsón, Antioquia".	7208
Rubén Darío Gómez Arias	Cartagena	05 de marzo	Atender invitación del Doctorado en Medicina Tropical - SUE Caribe de la Universidad de Cartagena.	7218
Sandra Milena Rueda Ramírez	Medellín	05 al 07 de marzo	Asistir al "Segundo Congreso Latinoamericano de Epidemiología"	7223
Luz Helena Barrera Pérez	Bajo Cauca	07 de marzo	Asistencia como ponente a la Catedra Abierta Regional	7229
Catalina María Arango Álzate	Bogotá	28 de marzo	Participar como ponente en el seminario "El papel de los productos ultraprocesados en la obesidad: un crecimiento problema de salud pública en América Latina".	7266
Diana Marcela Marín Pineda	Manitoba	28 de abril al 27 de junio	Realizar una estancia académica en el laboratorio de inmunología viral del departamento de microbiología medica de la Universidad de Manitoba.	7294
Héctor Byron Agudelo y Dora Hernández Holguín	Santafé de Antioquia	10 de abril	Difundir entre actores sociales los resultados del trabajo investigativo realizado por 12 estudiantes de Gerencia de Sistemas de Información	7297
Rubén Darío Gómez Arias	Bogotá	9 de mayo	Revisar el informe final del proyecto enviado el 16 de abril establecido con el Ministerio de Salud y Protección Social.	7323
Alexandra Restrepo Henao y Dora Hernández Holguín	Chile	5 al 9 de mayo	Participar en la elaboración de diversos estudios cualitativos en salud mental	7313
Isabel Cristina Posada Zapata	Estados Unidos	20 al 24 de mayo	Participar en el Congreso Internacional de Investigación Cualitativa	7310
Diana Patricia Molina Berrio	Estados Unidos	20 al 24 de mayo	Participar en el Congreso Internacional de Investigación Cualitativa	7310

Nora Adriana Monte Alegre	Barranquilla	09 de mayo	Participar en la jornada 2014 "Nuevas Tendencias en la Toma de Decisiones en Salud"	7330
Carlos Rojas	Riohacha	13 al 15 de mayo	Desarrollar actividades del proyecto Prevención, diagnóstico y tratamiento del VIH en comunidades Wayuu de Maicao	7333
Sergio Cristancho Marulanda	Universidad del Valle	03 al 06 de junio	Participar en formación de estudiantes de posgrado	7355
Carlos Rojas	Bogotá	28 de Mayo	Desarrollar actividades del proyecto Prevención, diagnóstico y tratamiento del VIH en comunidades Wayuu de Maicao	7381
Jairo Esteban Paez Zapata	Cartagena	30 y 31 de mayo	Asistir a evento académico "socialización manual para promoción de la salud mental en la primera infancia"	7372
Eliana Martínez Herrera	Ciudad de las Palmas en Gran Canaria	08 al 18 de junio	Asistir al congreso de medicina familiar y comunitaria de la sociedad Española	7377
Alexandra Restrepo Henao	Universidad de Columbia	14 de julio al 08 de agosto	Curso de inglés intensivo	7378
Dora María Hernández Holguín	Alemania	03 al 15 de junio	Pasantías	7398
Isabel Cristina Posada Zapata	Bogotá	29 de mayo	Participar como Expositora en el Foro de Regulación de la Marihuana	7379
Sergio Cristancho Marulanda	Leticia Amazonas	9 al 14 de junio	Gestionar frente a diferentes entes gubernamentales y educativos, departamentales y municipales para promover actividades de colaboración en docencia, investigación y extensión.	7393
Alexandra Restrepo Henao	Universidad de Columbia	12 al 30 de junio	Curso intensivo de ingles	7408
Alexandra Restrepo Henao	Universidad de Columbia	14 de julio al 09 de agosto	Pasantía	7407

Fernando Peñaranda Correa	Bogotá	19 y 20 de junio del 2014	Invitación de la OPS y asistencia a simposio sobre "Articulación de la academia con las políticas públicas en salud en infancia y adolescencia.	7428
Jairo Esteban Paez Zapata	Cartagena	24 al 26 de junio de 2014	Asistencia pilotaje del manual de promoción de salud mental en la primera infancia.	7437
Eliana Martínez Herrera	Estados Unidos	14 al 16 de julio	Participar como investigadora y experta en la generación de proyectos de colaboración internacional en el taller que ofrecerá el Consorcio RISC de la Universidad de Luxemburgo	7439
Eliana Martínez Herrera	Estados Unidos	24,25.26 de junio	Participar en el seminario "La estrategia de ciudades saludables en Colombia: Una construcción desde los territorios"	7438
Sergio Cristancho Marulanda	Bogotá	30 de junio al 2 de julio	Participar en la mesa de trabajo "Avances en la estrategia de Gestión del Riesgo en los Modelos de Atención en Salud Mental"	7455
Difariney Gómez González	Arizona	Entre el 14 y el 18 de julio	Asistir ICOTS9 International Conference on Teaching Statistics	7464
Rubén Darío Gómez Arias	Bogotá	Entre el 22 al 25 de julio de 2014	Participar como conferencista en el desarrollo del XXII Curso Internacional de Métodos Básicos e Intermedio en Epidemiología y Vigilancia en Salud Pública	7477
Isabel Cristina Garcés Palacio	Anchorage Alaska, Estados Unidos	Del 16 al 25 de agosto	Participar en el Congreso Mundial de Epidemiología	7478
Eliana Martínez Herrera	Anchorage Alaska, Estados Unidos	Del 16 al 25 de agosto	Participar en el Congreso Mundial de Epidemiología	7478
Fabio León Rodríguez	Brasil	del 7 al 12 de septiembre	Participar como ponente en el IX Congreso Brasileiro de Epidemiología	7479 modifica 7554

Alexandra Restrepo Henao	Anchorage Alaska, Estados Unidos	Entre el 16 y 22 de agosto	Participar en el simposio "Gauging the effects of civil conflicts on health" en el Congreso Mundial de Epidemiología	7493
Doracelly Hincapié	Medellín	Del 21 al 25 de julio	Asistir al curso Inmunología Matemática: Una introducción sobre la dinámica de agentes infecciosos	7499
Luz Dolly Lopera	El Santuario	El 19 y el 26 de julio	Realizar recolección de información para el proyecto de investigación "Características Socio-laborales y de Seguridad Social en Cooperativas y Asociaciones de Pequeños y Medianos Productores Agropecuarios de Marinilla, Santuario, Guatapé, y el Peñol con Capacidad Organizativa y Producción Agroecológica para la Seguridad Alimentaria"	7485
Rubén Darío Gómez Arias	Manizales	15 y 16 de Agosto	Participar como ponente en el II Congreso Nacional de SALHUD	7489
Doracelly Hincapié	Bogotá	28 de julio	Participar como experta en el III reunión del Comité Nacional de Practicas en Inmunizaciones	7510
Álvaro Giraldo Pineda, Sandra Rueda Ramírez y Ramón Eugenio Paniagua	Heredia, Costa Rica	Entre 25 y 29 de agosto	Participar como oponente y asistentes al IV Encuentro, Metodología de Investigación en Ciencias Sociales	7530
Edwin Rolando Marulanda	Cali	Entre el 11 y 15 de agosto	Asistir al curso latinoamericano "Evaluación de Efectividad e Impacto de Políticas y Programas de Salud Pública y Promoción de la Salud"	7544
Dora María Hernández Holguín	Alicante, España	01 al 10 de Septiembre	IX Congreso de Associacao Portuguesa de Epidemiologia	7586
Elkin Martínez López	Medellín	28 y 29 de agosto	Seminario Internacional "Evaluación Clínica y funcional en adultos"	7589

			mayores institucionalizados"	
Rubén Darío Gómez Arias	Bogotá	29 al 30 de agosto	Acordar con el Ministerio las bases del contrato para los dos cursos virtuales del presente año, según las modificaciones a la estructura del presupuesto	7592
Difariney Gómez González	Santander, Bucaramanga	03 al 05 de septiembre	Compartir y discutir con los miembros del grupo Edumat y los estudiantes de posgrado, temas relacionados con el trabajo de doctorado en el taller sobre la Investigación Cualitativa vs Investigación Cuantitativa en Educación Matemática	7609
Difariney Gómez González	Bogotá	10 al 12 de septiembre	Participar en la comunidad de practica: Un espacio para la constitución de la Identidad del Profesor de Estadística	7627
Diana Marcela Marín Pineda	Panamá	21 al 27 de septiembre	Atender invitación que los programas regionales de investigación en enfermedades transmisibles de la Organización Panamericana de Salud	7628
Difariney Gómez González	España	22 al 26 de septiembre	Participar de la Formación de Actuaciones Educativas de Éxito y Comunidades de Aprendizaje.	7645
Alexandra Restrepo Henao	Auckland, Nueva Zelandia	18 al 16 de octubre	Participar en el Congreso anual que reúne a todos los países participantes del proyecto "Caminos para la Resiliencia"	7647
Rubén Darío Gómez Arias	Panamá	17 y 21 de noviembre	Atender invitación de la oficina Regional para América Latina y el Caribe del Fondo de Población delas Naciones Unidas.	7663
Luz Helena Barrera Pérez	Santo Domingo	29 de septiembre	Iniciar contactos y reuniones en niños, jóvenes y familias de la vereda Montebello del municipio Santo Domingo	7676

Eliana Martínez Herrera	Medellín	2 de octubre	Conferencista en el III congreso internacional de Sistemas de Salud y III Conferencia Nacional de Salud Pública.	7671
Rubén Darío Gómez Arias	Pereira	23 y 24 de octubre	invitación de COSESAM para participar en el seminario Gestión de la Salud Pública	7672
Doracelly Hincapié	Bogotá	8 de octubre	Participar en la III reunión del Comité Nacional de Prácticas en Inmunizaciones	7686
Silvia Henao Henao	Cali	1-2-3 de octubre	Asistir al III Congreso Internacional de Sistemas de Salud	7691
Sandra Milena Rueda Ramírez	Envigado	9 y 10 de octubre	Asistir al simposio relacionado con salud mental y drogas emergentes.	7690
Isabel Cristina Posada Zapata	Envigado	9 y 10 de octubre	Asistir al simposio relacionado con salud mental y drogas emergentes.	7694
Isabel Cristina Posada Zapata	Medellín	15 y 17 de octubre	Asistir al VI Congreso Iberoamericano de Investigación Cualitativa	7694
Diana Patricia Molina Berrio	Medellín	15 y 17 de octubre	Asistir al VI Congreso Iberoamericano de Investigación Cualitativa	7693
Luz Helena Barrera Pérez	Medellín	15 y 17 de octubre	Asistir al VI Congreso Iberoamericano de Investigación Cualitativa	7695
Diana Patricia Molina Berrio	Medellín	14 de octubre	Asistir al VI Congreso Iberoamericano de Investigación Cualitativa	7697
Difariney Gómez González	Barcelona	8 al 10 de octubre	Participar en la formación ofrecida por el Grupo de Investigación CREA de la Universidad de Barcelona	7705
Luz Dolly Lopera García	Medellín	14 de octubre	Asistir a la Sede de Posgrado de la Universidad de Antioquia a uno de los talleres pre-congreso en el marco del Congreso Iberoamericano de Investigación Cualitativa en Salud	7710

Edwin Rolando Marulanda	Medellín	14 de octubre	Asistir al VI Congreso Iberoamericano de Investigación Cualitativa	7712
Jairo Esteban Paez Zapata	Medellín	15 al 17 de octubre	Asistir al VI Congreso Iberoamericano de Investigación Cualitativa	7714
Isabel Cristina Posada Zapata	Montería	28-29-30 de octubre	Analizar estrategias para los programas de pregrado	7717
Edwin Rolando Marulanda	Cali	24 y 25 de octubre	Reunión preparatoria del Observatorio Virtual sobre Inequidades Sociales, Salud y Desarrollo Local en el marco del convenio Fundesalud-Fiocruz.	7748
Eliana Martínez Herrera	Cali	24 de octubre	Conmemoración de los 60 años de la Escuela de Salud Pública de la Universidad del Valle	7725
Edwin Rolando Marulanda	Bélgica	14 al 23 de noviembre	Taller internacional de investigación en Enfermedades crónica	7809
Isabel Cristina Garcés Palacio	Bogotá	20 de noviembre	Invitación Instituto Nacional de Cancerología "panel de lesiones precancerosas de cuello uterino"	7821
Dora María Hernández Holguín	Turbo	19 de noviembre	Realización de grupos focales y entrevistas con representantes de diversos grupos de la sociedad en tres subregiones.	7824
Silvia Henao Henao	Sonson	19 de noviembre	Grupos focales en el marco del programa Especialización en Salud Mental Comunitaria	7826
Carlos Alberto Rojas Arbeláez	Guajira	24 al 29 de noviembre	Realizar actividades del proyecto "Prevención, diagnóstico y tratamiento del VIH/SIDA en comunidades Wayuu de Maicao.	7829
Isabel Cristina Posada Zapata	Medellín	27 de noviembre	Participar en el dialogo sobre política de droga: una perspectiva regional.	7839

10. Movilidad entrante y saliente de estudiantes

Durante el año 2014-1, La estudiante Eliana Ramírez, estudiante del programa de GESIS, realizó intercambio nacional en la Universidad Pontificia Bolivariana – seccional Bucaramanga.

Por otra parte, las estudiantes Estefanía Vanegas Gil y Laura Jaramillo Sánchez fueron aceptadas en la Universidad Nacional de México – UNAM en el semestre 2014-2, para realizar un intercambio académico, ellas son estudiantes del programa GESIS y con este intercambio enriquecerán su formación académica y profesional.

11. Boletín Informativo del Departamento de Ciencias Básicas

En la vía de lograr el fortalecimiento de la comunicación para el reconocimiento de la dinámica del Departamento de Ciencias Básicas y de los Grupos que operan en él, así como para mejorar las relaciones de cooperación mediante la identificación de la comunidad de apoyo, de las fortalezas y oportunidades del trabajo realizado, se continuó con la publicación del Boletín Mensual de Información del Departamento de Ciencias Básicas, con sus habituales secciones: una saludo de la Jefa del Departamento, una reseña sobre el trabajo colaborativo entre dependencias al interior de la Facultad, reportes de los trabajos y noticias de los Grupos de Desarrollo, el perfil de profesores o colaboradores del Departamento, una reseña sobre la normatividad institucional y noticias o comunicaciones de los estudiantes. Entre marzo y diciembre de 2014 se publicaron 9 ediciones on-line, completando así 18 ediciones desde el inicio de esta Jefatura.

Facultad Nacional de Salud Pública
Héctor Abad Gómez
 Boletín Informativo
 Departamento Ciencias Básicas

Universidad de Antioquia
 1993

Volumen N° 11 Enero-Febrero del 2014

Saludos de la Jefe del Departamento



El antepenúltimo lugar entre todos los evaluados. Según la Ministra de Educación, "es un reconocimiento a la calidad de la educación que se ofrece en el país". Para el Director de Facoda, la explicación está dada porque "ser profesor es un

acompañador de más de un "desempleado". Ambas afirmaciones inquietan, porque en el fondo, se asume que la responsabilidad está por fuera de las políticas educativas y del modelo con que se asume en el país la educación ligada al desarrollo.

En la misma Revista se expone como Ecuador ascendió 40 puestos en el ranking de competitividad global en educación superior, con el cambio radical de sus políticas y la inversión en un solo periodo de gobierno, de 30 veces más recursos que los últimos siete gobiernos juntos en materia de educación.

Al leer esas líneas se me generan enormes interrogantes sobre la forma como se asume en nuestro país la educación. Lo que sí me queda claro (y mucho más en tiempos de convocatoria de máster) es que la mayoría de los profesores que conozco sienten pasión por lo que hacen y se aman como esta transformación de esta sociedad.

Señalamos la revista "ARCADIA" No. 99, Diciembre de 2013 y enero de 2014. Publicaciones: Semestre S.A.

Sean bienvenidas a nuestro Boletín Informativo!

Desde la Administración de la Facultad



Directoras de los requerimientos, necesidades y/o solici-

La unidad administrativa de la Facultad Nacional de Salud Pública se relaciona con el departamento de Ciencias Básicas y en general con todos los estamentos de la Facultad, brindando soporte administrativo, logístico y financiero de los requerimientos, necesidades y/o solicitudes del personal docente, administrativo, estudiantil y el resto de la comunidad que conforma la FNISP.

La Unidad de Administración se caracteriza por ser un puente mediador entre ciudad universitaria y la Facultad.

Una de sus funciones más importantes es que desarrolla procesos para garantizar que todos los procedimientos y solicitudes cumplan con la normatividad de la Universidad y se hagan según los requerimientos legales.

La Administradora de la Facultad, la señora Vilma Salazar es quien dirige toda esta área.



Nos Informan Nuestros Grupos de Trabajo

Estadística

El docente **Hugo Grisales Romero** nos habla de las novedades del Grupo de Desarrollo, donde la Profesora Diferriany Castañeda retoma a sus actividades después de haber realizado su Pasantía de Doctorado en Granada, España.

Por otro parte, los profesores **Diana Marín** y **Hugo Grisales** lideran el estudio "La cara de la enfermedad en Medellín", que es financiado por la Secretaría de Salud del Municipio de Medellín. Los profesores **Catalina Arango** y **Hugo Grisales** lideran los tres estudios sobre la valoración nutricional en niños y adolescentes en el Departamento de Antioquia.

Por último, el profesor **Andrés González** inició sus actividades académicas relacionadas con el área matemática en apoyo del Grupo de Estadística, entre ellas atendiendo el semillero de Matemáticas con los estudiantes de pregrado de primer nivel.



Epidemiología

El Grupo de Epidemiología extendió la invitación para participar en el II Congreso Latinoamericano de Epidemiología, el cual se realizará del 3 al 7 de marzo del presente año en la Sede de Investigación (SIU). Los objetivos de este congreso son actualizar y discutir acerca de los conceptos de la epidemiología y los avances y retos que se han presentado en los métodos epidemiológicos en la región, promover la creación y consolidación de redes de investigación en América Latina y por último difundir métodos y resultados de investigación novedosos que aporten al avance de las investigaciones en América Latina con especial énfasis en los estudiantes de maestría y doctorado de la región.

Para mayor información entrar a la página www.saludpublica.udea.edu.co/congresoepi o comunicarse al 2196868



Línea de Inv. Cultura y Salud

Esta línea realiza investigaciones con niños en situación de calle, en este momento se encuentra realizando una investigación financiada por el CODI sobre experiencias y significados del ambiente para los niños en situación de calle.

El grupo de investigación lo conforman estudiantes y profesores de la Facultad, profesores de la Facultad de Enfermería, estudiantes de enfermería de la Universidad Pontificia Bolivariana y los niños en situación de calle. En la fotografía aparece parte del Grupo, con el profesor **Alvaro Ciroldo**, quien lidera la Línea.



Salud Mental

El grupo de Investigación en Salud Mental - GISAME, realizó una evaluación de desempeño para el año 2013 con la participación de todos los docentes miembros del grupo, los auxiliares y el joven investigador.

En esta evaluación se evidenció que se logró el cumplimiento de la mayoría de los metas trazadas, y, se espera que con estos insumos se dé inicio al proceso de planeación estratégica para el año 2014 contemplando el cumplimiento a los tres ejes misionales de la universidad.



Perfil

Como es habitual, en esta sección del Boletín se pretende resaltar información sobre alguno de los miembros de la comunidad universitaria en relación directa con el Departamento de Ciencias Básicas.

En esta ocasión presentamos al profesor **Emmanuel Nieto**, Economista de la UDEA, Epidemiólogo de nuestra Facultad, con estudios de Diplomado en Economía de la Salud de la Universidad Autónoma de México, y quien ha sido profesor de la Facultad Nacional de Salud Pública desde el año 1993. Los cursos que imparte el profesor en pregrado y posgrado son: Economía de la Salud, Fundamentos de Economía, Economía Colombiana, Ingeniería Económica, Economía Ambiental, entre otros.

En el campo de la investigación, el profesor Nieto coordina la Línea Economía y Salud, impulsando temas estratégicos

que permiten hacer una reflexión sobre la salud pública, en relación con grupos vulnerables. **Emmanuel** recuerda que el primer proyecto financiado por el CODI en los 90's fue "El mundo del trabajo de los adolecentes de Medellín". El profesor trabajó con el movimiento sindical por 5 años en los temas de protección social, acceso a los servicios de salud de los desempleados y hace una par de años inició trabajos de investigación en Protección Social y condiciones laborales de pequeños productores de economía solidaria en algunas regiones del Departamento. **Emmanuel** mantiene intereses en el tema de Evolución Económica y Salud, análisis de costos, estudios de costo-efectividad. Actualmente, el profesor Nieto trabaja en la incorporación de la visión de la desigualdad en salud en el mundo del trabajo.



A nivel familiar, **Emmanuel** relata que viene de una familia de saboneros de Córdoba, con 6 hermanos, quienes viven en la década de los 70's buscando oportunidades de educación superior. Nieto es padre de 4 hijos, quienes tienen entre 12 y 21 años. En su tiempo libre, al profesor le gusta la lectura de literatura, pasión que comparte con su hijo mayor, le gustan otros como Kafka, Borges, Cortázar. Nos confiesa que tiene hábitos de sedentario, admite ser nagado para el deporte, y una vez al mes se reúne con sus amigos no-economistas para un juego de billar.

Sobre nuestros estudiantes

Eliana Ramírez, estudiante del Programa GESIS de nuestra Facultad nos comparte:

Es fundamental aprovechar la universidad y todas las oportunidades que esta nos ofrece, las aseguro que no se arrepentirán. Hay que poder contar mi gran experiencia, me excitaron en la Universidad Pontificia Bolivariana nacional Bucaramanga de intercambio nacional. Estoy teniendo una experiencia significativa y enriquecedora a nivel personal, moral y profesional.

Todo inició un día cuando a mi correo electrónico llegó un boletín de la UDEA, llamé tanto mi atención, que asistí a la reunión informativa realizada en el mes de Agosto de 2013. De inmediato empecé a realizar los trámites y entregar toda la documentación requerida. No se imaginan cuán feliz

estaba cuando en Septiembre me confirmaron que había sido aceptada en la convocatoria y que iba a realizar un semestre de intercambio nacional. Como si fuera poco en Diciembre tuve la oportunidad de viajar para realizar un curso vacacional. Y en este momento me encuentro cursando el semestre 2014-1.

Estoy feliz, y lo recomiendo, porque es una experiencia significativa, es algo que se debe transmitir para que los estudiantes se animen a participar en los intercambios nacionales e internacionales.



Facultad Nacional de Salud Pública
Héctor Abad Gómez
 Boletín Informativo
 Departamento Ciencias Básicas

UNIVERSIDAD DE ANTOQUIA
 1843

Volúmen N° 12 Marzo de 2014

Saludos de la Jefe del Departamento



El pasado 20 de febrero se celebró el Día Mundial de la Justicia Social, el Secretario General de las Naciones Unidas, Ban Ki-Moon, expresó: "La brecha que existe entre los más pobres y los más ricos en el mundo es considerable y está creciendo. [...] Debemos hacer más para empoderar a las personas mediante el trabajo decente, brindarles apoyo a través de la protección social, y valor por que se escuchen las voces de los pobres y los marginados".

Cuando me encuentro con esta reflexión no dejo de preguntarme por la relación entre la Justicia Social y la Ética, pues estoy convencido de nuestro rol fundamental como ciudadanos y como académicos, en la búsqueda de estas condiciones de justicia.

Y al interrogante viene por el ocurrir de algunas personas, que se están formando, o que han sido formados en salud pública, bajo una perspectiva de derechos. Es triste y preocupante, pero aún encontramos personajes en estos ámbitos que mantienen la idea de ser "vivos", "hacer proyectos", o "matarse en la rosca", todo con la idea de ganar de forma individual, así sea en desmedro de otro. Puede que suena idealista Héctor Abad decía que los que trabajamos en Salud Pública somos así, pero esa combinación de manifestarse a favor de la salud como derecho, con la incoherencia de la ventaja ante otro vulnerable no es decente, y solo promueve más injusticia social.

Sean bienvenidos a nuestra Boletín Informativo!
 Isabel Cristina Posada Z

Desde la Decanatura



"Quiero dar este mensaje al Departamento de Ciencias Básicas en el segundo año de la Decanatura, pues yo he sido parte de él, he construido mi historia humana y profesional allí y ahora trabajo por la construcción de una comunidad académica que trata de articular los tres ejes misionales.

Encuentro mucho sentido al Departamento de Ciencias Básicas porque cuando se analiza desde la administración de la Facultad, se encuentran en el departamento desarrollos disciplinarios que son fundamentales para la salud pública. Pienso que las Ciencias Básicas tienen que desarrollarse disciplinariamente para que puedan aportar a la salud pública desde una construcción transdisciplinaria. Es

realidad si esas disciplinas no están articuladas a la salud pública y la salud pública no está articulada a una proyección que ayude a transformar las condiciones de vida de la población no tendría mucho sentido, por eso quiero motivar ese sentido en el Departamento, pues hemos estado haciendo intentos pequeños y complejos para construir una comunidad académica más armónica, que le aporte a la gobernabilidad en salud pública, que nosotros como Facultad podamos brindar a la sociedad.

Yo siento que uno fluye en los Departamento porque ha sido su casa, pero es una dinámica que se debe extender no sólo al interior de la Facultad sino en la misma Universidad. Hay un potencial inmenso de proyección en el nivel regional y nacional. Por eso invito a todos a fortalecerse para poder desplegar las alas".

Maria Patricia Arbaláez Montoya
 Decana

Nos Informan Nuestros Grupos de Trabajo

Sistemas de Información

El pasado 7 de febrero, comenzó la primera cohorte de la Tecnología de Sistemas de Información en Salud - TESIS - en la sede Urabá - Turbo de Nuestra Universidad. Contamos con 30 estudiantes matriculados, quienes están muy motivados con el renovado plan de estudios.

De los estudiantes matriculados, podemos destacar que tenemos cuatro estudiantes becados por la Gobernación de Antioquia; un Ingeniero de Sistemas; dos Regentes de Farmacia; y seis estudiantes que laboran en diferentes instituciones de salud de la región. Esto da cuenta de la calidad de nuestros estudiantes y del interés de las personas por nuestro programa en la región. En futuras entregas del Boletín les iremos presentando cada uno de las instituciones de Salud del Urabá donde laboran nuestros estudiantes, y presentaremos los perfiles destacados de los estudiantes de mayor rendimiento académico.

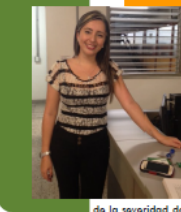
Finalmente, agradecemos el esfuerzo y compromiso de Nuestra Decana la profesora María Patricia Arbaláez, del Vicedecano el profesor Álvaro Olave, de la Jefa del Departamento de Ciencias Básicas la

profesora Isabel Cristina Posada, del Coordinador de CESIS el profesor Alfonso Hail Marín, la asistente del Vicedecano Ruth Biana Pino, la Directora de Regionalización la profesora Claudia Montoya, del Coordinador de TESIS el profesor Fermán Villa y del Grupo de Desarrollo de Sistemas de Información para llevar el programa TESIS a la Sede de Urabá. También a todo el grupo de dirección y coordinación de la sede de Turbo en cabeza del profesor Jaime Uribe y la profesora Carolina Rúa. Y una mención especial a todas las personas que hacen posible que esto funcione: secretarías, asistentes, auxiliares.

Profesor Fermán Villa
 Coordinador Programa TESIS



Estadística



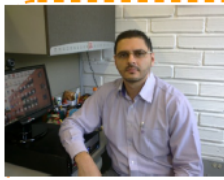
El Grupo de Desarrollo informa que el Dr. Yeon Kayon director del laboratorio de Inmunología Viral de la Universidad de Manitoba, invitó a la profesora Diana María para participar en los proyectos de investigación que actualmente está realizando enfocados en el estudio de los factores genéticos inmunes que predisponen a las enfermedades infecciosas y que están involucrados en la determinación de la severidad de la enfermedad. La profesora Diana adicionalmente tendrá una capacitación en técnicas de análisis avanzadas de importante utilidad en salud pública.

Por otra parte, se informa que la profesora Dinairey González ha venido trabajando en conjunto con el profesor Hugo Grales para la realización de la nueva convocatoria donde se requieren tres (3) monitores, dos (2) para el área de Estadísticas y uno (1) para Matemáticas, como estrategia para apoyar a los estudiantes de progrado en esta área.

El Grupo manifiesta que se ha percibido a través de las evaluaciones reflexivas para la realización de los cursos de profesores que integran el grupo.

Por último, las profesoras nos informan que próximamente el grupo ofrecerá cursos electivos para Posgrados sobre Análisis Multivariado, Epidemiología Espacial, Muestreo Complejo y Manejo del Data y R.

Perfil



literatura científica, asesoría científico-técnica de programas de salud y gestión académica del posgrado.

Juan Fernando es catedrático invitado del Posgrado en Medicina Aplicada a la Actividad Física y al Deporte, y además consultor en Programas de Vigilancia Epidemiológica para la prevención y manejo de trastornos musculoesqueléticos en el ámbito laboral.

Las áreas de investigación es las cuales se desempeña son: Actividad física y salud cardiovascular - Hipertensión arterial y ejercicio - Salud Músculo esquelética - Evaluación de programas de promoción de la salud.

En un plano personal, el profesor Salazar Franco nos cuenta que es el hermano mayor de una familia antioqueña, conformada por cuatro hermanos: Camilo Andrés - Administrador de Empresas; John Jairo Arquitecto; y Laura María - Estudiante de Comunicación Social y Periodismo.

Su Padre Jairo es Economista, y dice que lo admira profundamente, pues es un referente académico y humano de primer orden en su vida. Su Madre, María, es la abuela, el cariño y la dedicación que moldearon los principios que han hecho posible su familia.

Paralelo a las actividades profesionales, el profesor mantiene un proceso de formación musical en flauta travversa, saxofón y percusión afro-cubana, el cual inició desde temprana edad. Ha participado en cursos ofrecidos por la Escuela de Artes de la Universidad de Antioquia; la Corporación Medellín de Jazz y la Corporación-Escuela Paracuitando.

Para esta edición del Boletín Informativo hemos querido destacar al profesor Juan Fernando Salazar Franco: Doctor en Epidemiología y Magister en Epidemiología, actualmente es el Coordinador de la Maestría en Epidemiología en la Facultad Nacional de Salud Pública. Además es profesor del Grupo de Epidemiología con experiencia en investigación, docencia universitaria, proceso editorial de

Nos cuentan nuestros estudiantes

Por estos días, desde la Jefatura del Departamento se ha estado promoviendo una reflexión sobre la práctica de la copia y del fraude en las evaluaciones que se realizan tanto en pregrado como en posgrado, uno de nuestros estudiantes, Javier Areiza, comparte esta reflexión, cuando se le indaga por estrategias que pudiera utilizar la Facultad para ayudar a afrontar esta situación:

Si bien se debe asumir que está es una responsabilidad del estudiante, los profesores podrían ayudar a prevenir esta práctica en la elaboración de exámenes, realizando trabajos de aproximación y repaso, para asegurarse que los temas fueron trabajados a profundidad y que los estudiantes tienen las herramientas necesarias para presentar las pruebas.

Además de ello, los profesores se deberían programar de tal forma que no se hicieran todos juntos o con temas demasiado extensos, porque la carga se hace más pesada.

Por otra parte para la elaboración de trabajos finales, Javier propone que se piense en propuestas donde el estudiante debía hacer desarrollos propios, mediante la aplicación de instrumentos, o la presentación de ensayos, donde se invite la acción de sólo consultar, pues esto favorece la copia de los textos sin ningún tipo de reflexión.

Así mismo se debe promover el buen uso de la referenciación, el respeto por los derechos de autor y la utilización de las Normas en la escritura.



Javier Areiza, Estudiante
 CESIS, 5º semestre

Facultad Nacional de Salud Pública
Héctor Abad Gómez
 Boletín Informativo
 Departamento Ciencias Básicas

UNIVERSIDAD DE ANTOQUIA
 11993

Volúmen N° 13 Abril del 2014

Saludos de la Jefe del Departamento



Cuando se lucha por lo que se cree...

Hace algunos días leía la historia de Malala Yousefzai, una joven paquistaní que ha estado a punto de morir por sus ideales. En medio del régimen de su país, Malala fue atacada por liderar un movimiento que aboga por el derecho de las niñas a ser educadas y asistir a la escuela. Hombres armados la dispararon en varias oportunidades en la cabeza, pero sobrevivió.

Para mí, aterrador, pero en nuestro barrio, a nuestros vecinos o a algún amigo o amiga le pueda haber pasado algo similar. En un mundo que malinterpreta la diferencia, haciéndola ver como corrosiva o peligrosa para quienes mantienen los esquemas de poder, aparecen seres humanos que tienen la valentía de decir ¡Basta! y que asumen el costo de esa vocería.

Para Malala, la manera de hacerle resistencia al terror es con un lápiz y un libro. Tal vez, todos los que creamos en la posibilidad transformadora de los palabras, y ejerzamos esa transformación desde la Academia, estamos sintetizados con esta heroína, para algunos sólo un ideal de soñadores, para nosotros, un guión de vida.

Bienvenidos a nuestro Boletín Informativo!

Desde Vicedecanatura



El profesor Álvaro Olaya, Vicedecano de nuestra Facultad nos informa que se inició el proceso de autoevaluación con fines de obtener la segunda reacreditación del programa Gerencia en Sistemas

de Información –GESIS– y la primera acreditación de la Maestría en Epidemiología, ambos programas académicos del Departamento de Ciencias Básicas.

Para el efecto se constituyó un Comité de Autoevaluación y Acreditación, conformado por profesores de nuestra Facultad. Este comité será el responsable de dirigir este proceso en nuestra Dependencia.

El Comité está conformado por los docentes: Rubén Darío Borja, Fabio León Rodríguez y Lisardo Osorio.

Se espera la máxima colaboración de toda la comunidad académica para el éxito de este proceso.



Perfil



Como es habitual en cada uno de los Boletines del Departamento, se busca un mayor acercamiento a los profesores que día a día contribuyen a la misión de nuestra Facultad.

Para esto nos presentamos a la profesora **Dora Hernández**, quien hace parte del Grupo de Desarrollo en Salud Mental. La profesora es psicóloga, realiza

una Especialización en Familia y Menores y estudió en nuestra Facultad la Maestría en Salud Pública con énfasis en Salud Mental.

Dora inició sus labores en nuestra Facultad como estudiante instructora, profesora de cátedra y como profesional participante en el proyecto *Bud de Jóvenes* en el año 2001. Además de todo esto, la profesora Hernández fue coordinadora del proyecto *Buen Vivir* hasta el año 2007 (proyecto de investigación adscrito a extensión), año en el se retiró para irse a trabajar al municipio de Sabaneta donde se desempeñó en la Subdirección de Salud Pública, como Secretaria de Educación del municipio y como encargada de la Estrategia de Atención Primaria en Salud. Para el año 2009 regresó a nuestra Facultad donde actualmente es docente de pregrado y postgrado.

En el ámbito personal, la profesora nos cuenta que es la tercera de seis hijos, destaca de su familia el tipo de formación que recibió por sus padres, ambos muy responsables y afectuosos. Ahora su vida transcurre muy centrada a su esposo Iván y su hija Luisa próxima a los 10 años de edad. Dora expresa que tiene una vida muy tranquila, entre semana le gusta salir a caminar a las afueras de Sabaneta compartiendo en familia y con su madre, y los fines de semana acompaña junto con su esposo a su hija a clases de inglés, deportes y teatro. Gracias a su hija se está acercando a leer nuevamente literatura, se siente reconfortada de vivir esta experiencia y aprovechar el tiempo con ella.

Por último Dora manifiesta su gusto por la Salud Mental y la considera un tema clave en la Salud Pública.

Nos cuentan nuestros estudiantes



El profesional egresado en Gerencia de Sistemas de Información en Salud—GESIS— de nuestra Facultad de la promoción diciembre de 2011, **Sergio Andrés Cardona Arbeláez**, nos informa

que se encuentra realizando un Master semipresencial en Tecnologías de Información y Comunicación TIC's, el que accedió por medio de una beca del 50 % del total del valor de la maestría que recibió en convenio con el ICETEX, apoyo denominado Colombianos en el Exterior y Beca al Mérito Académico con ENAE Business School dependiente de la Fundación Universidad Empresa de la Región de Murcia, en Murcia-España.

Sergio Andrés debe realizar una

fase on-line desde Colombia y actualmente se encuentra realizando una fase presencial en España. Al regresar a Colombia continuará con el trabajo de grado y otros módulos on-line hasta finalizar el máster.

Para este egresado de nuestra Facultad es muy importante contar su experiencia, ya que otros estudiantes y egresados pueden revisar las oportunidades que se encuentran en el medio y que pueden llegar a ser desaprovechadas por quienes desean hacer estudios de postgrado a través de este tipo de becas.

Nos Informan Nuestros Grupos de Trabajo

Sistemas de Información



La docente **Nora Adriana Montenegro**, nos comparte la iniciativa que en este momento el grupo de Sistemas de Información apoya del centro piloto para estándares de codificación en salud junto con la Secretaría de Salud de Medellín. En Colombia el actual sistema de salud utiliza el estándar internacional, Clasificación Estadística Internacional de Enfermedades y Problemas relacionados con la Salud CIE-10, este estándar se utiliza para codificación de datos clínicos básicos (diagnósticos, procedimientos, tratamientos y otras actividades de servicios de salud). Lo que se pretende es organizar con la Secretaría de Salud de Medellín, una estrategia que comprometa a los prestadores de servicios en salud, los promotores de la salud y administradores en salud para que participen en la propuesta del centro piloto.

Estadística

La coordinación del Grupo de Desarrollo en colaboración con la secretaria Liliana Bedoya, realizó la invitación de convocatoria para la selección de 2 monitores de estadística y 2 de matemáticas, a los cuales se presenó únicamente un solo estudiante para monitoria en matemáticas quien en la prueba escrita obtuvo una calificación meritosa, este joven es el estudiante **Juan Carlos Manjares**.

El monitor de matemáticas **Andrés González** avanza exitosamente en el reforzamiento de matemáticas básicas a los estudiantes que ingresan a la Facultad, al igual que ha realizado ajustes pertinentes al curso y a la metodología utilizada, los cuales serán informados oportunamente por el coordinador del grupo.

Por otra parte, el Grupo nos informa del trabajo "Observation of measures of association using inadequate multivariate models for dichotomous outcomes", que fue aceptado para presentarse en el 20th World Congress of Epidemiology 2014 que se realizará en Anchorage, Alaska, USA, en Agosto 17-21, 2014. Este trabajo dirigido por la profesora **Diana Marín** o la egresada **GESIS Luisa Arroyave**, fue el trabajo conjunto con otros grupos de investigación como el de epidemiología, MICRUBA y GRIPE.

Grupo salud y Sociedad

Desde la Línea de Investigación de Cultura y Salud el docente **Álvaro Giraldo** informa que se vienen realizando seminarios de investigación cualitativa los cuales son de entrada libre los días viernes de dos (2) a cuatro (4) de la tarde.

Grupo de Epidemiología

La coordinadora del Grupo de Investigación en Epidemiología, profesora **Isabel Garrás**, anuncia que en la Convocatoria Nacional para el Reconocimiento y Medición de Grupos de Investigación, desarrollo tecnológico y/o innovación y para el reconocimiento de investigadores del Sistema Nacional de Ciencia, Tecnología e Innovación que realiza COLCIENCIAS, el grupo salió clasificado como grupo de investigación (A1). Felicitaciones!

Salud Mental

La profesora **Diana Molina** informa que en la Convocatoria Nacional que realiza COLCIENCIAS para la clasificación de los Grupos de Investigación, el grupo pasó de estar clasificado como grupo de investigación (B) a grupo de investigación (A). Felicitaciones!



Facultad Nacional de Salud Pública
Héctor Abad Gómez
 Boletín Informativo
 Departamento Ciencias Básicas

UNIVERSIDAD DE ANTIOQUIA
 1993

Volúmen N° 14 Mayo de 2014

Saludos de la Jefe del Departamento



A propósito de reciente muerte de nuestro escritor colombiano, Gabriel Gardía Márquez, quisiera compartir con ustedes en este espacio uno de sus cuentos, que invita a pensar en la forma como interpretamos al mundo, y en la forma en que podemos ayudar a transformarlo.

El drama del desencantado

...El drama del desencantado que se arrojó a la calle desde el décimo piso, y a medida que caía iba viendo a través de las ventanas la intimidad de sus vecinos, las pequeñas tragedias domésticas, los amores furtivos, los breves instantes de felicidad, cuyos noticieros no habían lle-

gado nunca hasta la escuela común, de modo que en el instante de reventarse contra el pavimento de la calle había cambiado por completo su concepción del mundo, y había llegado a la conclusión de que aquella vida que abandonaba para siempre por la puerta falsa valía la pena de ser vivida.

Bienvenidos a nuestro Boletín Informativo!!

Desde el Centro de Investigación



Desde el Centro de Investigación nos compartan información de interés para toda la comunidad académica.

tos de Ciencia, Tecnología e Innovación en Salud - 2014 de Colciencias. Las propuestas deberán enviarse al Centro de Investigación hasta el 12 de mayo a las 4 de la tarde al correo electrónico.

3) Se encuentra abierta la Convocatoria de las Áreas de Ciencias Sociales, Humanidades y Artes del CODI-UdA. Las propuestas deberán enviarse al Centro de Investigación hasta el 12 de mayo a las 4 de la tarde al correo electrónico.

Perfil



Para este Saludo hemos querido destacar la labor de una de nuestras secretarías en el Departamento, se trata de **Olga Lucía Vásquez Giraldo**.

Olga es técnica en Secretariado Comercial del Instituto Técnico Comercial y realizó una tecnología en Secretariado Gerencial Sistematizado Bilingüe en el CESDE. Inició sus labores en nuestra Facultad en el 11 de febrero del 2004 como secretaria del Departamento de Ciencias Específicas, cuando el profesor Pascual Pérez era el Jefe, posteriormente fue solicitada por la profesora Laura Alicia Lavarda, jefa del Departamento de Ciencias Básicas, para que le apoyara, y desde entonces viene desempeñándose como la mano derecha del Grupo de Epidemiología, del Comité de los Programas de Maestría y Doctorado en Epidemiología. Para ella lo más importante de su labor es servir, su trabajo lo realiza con el mayor de los gustos siempre dando lo mejor de sí, pues se considera una persona de muy buenas relaciones humanas, simpática pero algo tímida.

El éxito de una empresa es simplemente el reflejo de la actitud, grado de motivación y compromiso de las personas que la componen, dice Olga.

Su familia está constituida por sus padres y 8 hijos: 5 mujeres y 3 hombres, sus padres se caracterizaron por una formación estricta y de grandes principios. Olga es madre, cabeza de familia, tiene dos hijos: Daniel Alejandro, de 11 años, quién es un aficionado por el fútbol, hace parte de la Escuela de Fútbol de Envigado y juega en la Preponny del Municipio de Sabaneta; y, Stephany, de 15 años, quien practica Break Dance en la Casa de la Cultura la Barquería de Sabaneta, y además, compone y canta rap, sus hijos son su razón de ser por lo que lucha día a día; las leales violadoras como el respeto, la honestidad, la responsabilidad, la solidaridad, entre otras.

En sus tiempos libres le gusta leer, bailar y realizar rumba aeróbica. En el transcurso de la semana después del trabajo Olga acostumbra ir al gimnasio. Se caracteriza por ser una persona sencilla, rústica, servicial, y dice además que "Todos somos iguales, valemos por lo que somos, no por lo que tenemos", y con esta frase, en la Facultad se nombra por algunos como la madre de los estudiantes. Su mayor anhelo es poder tener su casa propia, donde sus hijos tengan un espacio y puedan disfrutar de privacidad.

Nuestros estudiantes

Esta vez contamos con la participación de **Carlos Eugenio Delgado Jiménez**, BSc, Esp. Estudiante de la Maestría en Epidemiología de nuestra Facultad Nacional de Salud Pública.

El estudiante **Delgado Jiménez** nos cuenta que llegó a la maestría en Epidemiología en la Universidad de Antioquia, buscando recibir una formación investigativa de calidad en el recinto universitario más prestigioso en salud pública del país, "esto significó dejar mi región y mi familia por construir el perfil académico que el país requiere, lo que ha significado encontrarme con mis metas personales y desarrollarme integralmente como profesional de la salud," dice el estudiante.

Recordando las Normas

A partir de esta edición publicaremos una reseña de algunas de las Normas Universitarias que nos atañen como comunidad académica. Esta vez tenemos un apartado del Reglamento Estudiantil y Normas Académicas de Progreso, del año 1981, en lo referente a la Libertad de Cátedra y la Libertad de Aprendizaje:

Artículo 6. Se entienda por libertad de cátedra la discrecionalidad que tiene el docente para exponer, según su leal saber y entender y caudado a los métodos científicos, los conocimientos de su especialidad y la que se reconoce al alumno para controvertir dichas exposiciones dentro de los presupuestos académicos.

Artículo 7. Se entienda por libertad de aprendizaje la que tiene el estudiante para acceder a todas las fuentes de información científica y para utilizar esa información en el incremento y profundización de sus conocimientos.

Nos Informan Nuestros Grupos de Trabajo

Salud Mental



El Grupo de Desarrollo nos informa sobre la participación del grupo de investigación en salud mental en el World Urban Forum con la presentación del profesor **Esteban Páez** en la Mesa de Juventud, Salud, Cuerpo y Territorio, con la ponencia titulada "Individuo, familia, comunidad y servicios como medios para el desarrollo saludable en jóvenes" - United Nations World Urban Forum 7 - Medellín.

La actividad se une a el proyecto de Promoción de Resiliencia en Jóvenes que se adelanta entre la Facultad Nacional de Salud Pública y la Secretaría de Juventud del Municipio de Medellín.

Semillero de Salud Mental



La profesora **Alejandra Gutiérrez** nos cuenta la gestión que ha venido realizando con el Semillero de estudiantes en Salud Mental, con quienes han desarrollado la propuesta del plan de trabajo hasta marzo de 2015. Las reuniones son los días martes cada 15 días a las 12:15m, en este momento el grupo es integrado por 20 personas la mayoría estudiantes que pertenecen a la Facultad Nacional de Salud Pública, el semillero ha respondido a las actividades fijadas y se evidencia una gran motivación por parte de los integrantes.

La coordinadora de este semillero, **Elisa Castro**, se encuentra en un intercambio en la Universidad de Costa Rica.

En este momento se tiene el proceso de elegir un estudiante que apoye la labor de la coordinación.

Salud Desarrollo y Sociedad

El Grupo nos informa sobre la reincorporación del profesor **Edwin González** quien se encuentra en comisión de estudios de Doctorado y el ingreso de una nueva integrante al grupo, la profesora **Marta Gaviria** quien venía trabajando en el Grupo de Epidemiología.



Por otra parte, el profesor **Alvaro Giraldo Pineda** ha venido realizando un curso de 26 horas de antropología, como parte de la oferta de electivos para los estudiantes de la Maestría de Salud Mental, Salud Pública, Salud Ocupacional y Epidemiología. Otros cursos ofrecidos fueron: Narrativas con la profesora **Marta Gaviria** y Teoría Fundada con la profesora **Diana Melián** del Grupo de Salud Mental.

Estadística

La profesora del Grupo de Desarrollo en Estadística, **Diferney González**, ha sido invitada en el mes de Julio al evento "International Conference on Teaching Statistics - ICOTS 9, en Flagstaff, Arizona-EE.UU. En esta oportunidad la profesora presentará la ponencia "Developing statistics teachers identity: a look at communities of practice".

Por otra parte, el Grupo resalta la labor del profesor **Eugenio Paniagua** en las actividades de Extensión de la Facultad, pues ha realizado tres eventos en el marco del proyecto de Extensión Solidaria, "Comunidad de Práctica".

Los profesores integrantes El Grupo de Desarrollo Estadística felicitan a la profesora **Beatriz Galeado Hernández** quien en este mes vivirá el nacimiento de su hijo. El Departamento de Ciencias Básicas en plano se una a esta felicitación.



Saludos de la Jefe del Departamento



Fernando Sava- tor plantea la educación cívica como medio para alcanzar que los ciudadanos ejerzan su libertad política hacia una democracia que construya, que haga que la sociedad en pleno avance.

A propósito de las recientes elecciones presidenciales, donde en resumen, una gran parte de los electores tenían ante nosotros la posibilidad de elegir finalmente entre un par de opciones que no brillaban precisamente por el respeto, la transparencia y las buenas prácticas, cabe preguntarse cómo es que al país llega a estar en esta encrucijada.

Porque sí, gustenos o no, el hecho que para muchos de nosotros las opciones no hayan sido buenas, es también el resultado de nuestra inactividad política como país, de la falta de compromiso como ciudadanos y de nuestro "sálvese quien pueda" (léase, primero yo, y luego los otros).

Y el asunto de la educación cívica es también, por supuesto, responsabilidad de la Universidad. Si las universidades graduamos excelentes médicos, abogados, administradores, o ingenieros específicos, la situación seguirá siendo la misma, otros nombres, misma encrucijada. Un rato más para pensar como profesores.

Bienvenidos a nuestro Boletín Informativo.

Isabel Cristina Posada Z.

Desde Planeación



Se ha dado inicio a un proceso de interacción con los

desde la Facultad en los ámbitos de orden político, social y económico, que debían ocupar la agenda institucional y constitucional en su marco axiológico.

En próximos días este taller se replicará con otros grupos de la facultad que incluyen personal administrativo, estudiantes y egresados.

Se espera que los coordinadoras asistentes hagan una debida socialización en sus respectivos grupos, de forma que el profesorado cuente con la información suficiente

Perfil



La docente Diferiney González es Matemática pura y Magíster en Estadística de la Universidad Nacional, en este momento está realizando el Doctorado en la Universidad de Antioquia en el área de Educación Estadística.

Empezó a trabajar desde que era estudiante de pregrado en la Universidad siendo monitora académica y dando cursos de cálculo y matemáticas, cuando ingreso a la maestría tenía una boca de pregrado, por tanto para pagar de alguna forma ese dinero siempre tenía bajo su responsabilidad un curso del área de matemática; ya fuera de cálculo o ecuaciones.

Cuando la profesora Diferiney se graduó de la carrera trabajó en la Universidad EAFIT durante un año en la sede Llano Grande y al ingresar a la Maestría se retiró, luego trabajó en el ITM como profesora ocasional durante 3 años, y se retiró para empezar el Doctorado. Ese mismo año empezó a trabajar en la Facultad Nacional de Salud Pública como docente ocasional inscrita en el Grupo de Desarrollo de Estadística.

La profesora expresa que en el tiempo libre le gusta salir a comer, en especial los viernes que se siente cansada, porque los días sábados y domingos se dedica a estudiar; también gusta de ir a lugares libres, ver televisión o ir a cine. Vive con su sobrino que tiene 18 años, estudia en la Universidad y es casi la mamá para él; también nos cuenta que tiene una relación de noviazgo hace seis años, y su compañero es un apoyo muy grande, en especial ahora que está realizando el doctorado ya que ha sido una etapa difícil. Su madre murió hace cinco años, en su familia también cuenta con una hermana mayor y su padre. Por último la docente Diferiney nos cuenta que se va de la Facultad por múltiples responsabilidades con el doctorado y porque la boca así lo exige, pero espera seguir acompañando procesos de la Facultad y volver pronto.

Nuestros estudiantes

En este Boletín informativo, El Departamento de Ciencias Básicas quiere hacer un reconocimiento especial a Estefanía Vanegas Gil y Laura Jaramilla Sánchez quienes fueron aceptadas en la Universidad Nacional Autónoma de México - UNAM - en el semestre 2014-2 para realizar un semestre de intercambio académico. Estefanía y Laura son estudiantes de nuestro programa de pregrado Gerencia de Sistemas de Información en Salud, y con este intercambio enriquecerán su formación universitaria y personal. Invitamos a todos nuestros estudiantes de pregrado para que se animen a buscar y beneficiarse de este tipo de oportunidades.



Recordando las normas

- El Capítulo I del Reglamento Estudiantil, en su artículo 22 recuerda las razones por las cuales se pierde o termina la calidad de estudiante:
- Cuando se haya completado el programa de formación previsto.
 - Cuando no se haya hecho uso del derecho de renovación de la matrícula dentro de los plazos señalados por la institución.
 - Cuando se haya perdido el derecho a permanecer en la institución por inasistencia o bajo rendimiento académico, de acuerdo con lo establecido en los respectivos reglamentos.
 - Cuando se haya cancelado la matrícula por incumplimiento de las obligaciones contractadas.
 - Cuando haya habido expulsión.
 - Cuando por motivos graves de salud, previo dictamen médico, se considere inconveniente la permanencia del alumno en la institución.

Nos Informan Nuestros Grupos de Trabajo

Salud Mental



El grupo de Salud Mental nos cuenta acerca de la aprobación de dos proyectos en el marco de la estrategia de cooperación internacional con la Universidad Jaume I (UJI) de Castellón, España, para desarrollar igual número de proyectos de extensión en la ciudad de Medellín y el municipio Santo Domingo de Antioquia. Estos proyectos estarán inscritos a la línea de profundización de Salud Mental y Dasestras coordinada por la profesora Luz Helena Barrera.

Sistemas de Información



Se ha formalizado la creación del Grupo de Investigación y Desarrollo Académico de Sistemas de Información en Salud, al cual centrará el trabajo en tres líneas que se desarrollarán simultáneamente con el apoyo de profesoras, estudiantes, egresados y empleadores, estas serán:

Línea de información de salud
Línea de medición en salud
Información y toma de decisiones

Se busca fomentar el interés por la investigación, desarrollo e innovación en sistemas de información en salud, entre los estudiantes de la Facultad por medio igualmente de la constitución de un Semillero de Investigación en Sistemas de Información de Salud, que en próximos días estará realizando convocatoria pública a invitación a toda la comunidad académica.

Salud Desarrollo y Sociedad



El Grupo Salud Desarrollo y Sociedad da la bienvenida al Profesor Edwin González, quien se reincorporó a la Facultad luego de terminar sus estudios de Doctorado en Brasil.

Próximamente el grupo abrirá convocatoria para el semillero de investigación en educación para la salud, coordinado por las profesoras Maribel Fernández y Luz Helena Barrera; con la inclusión de este nuevo semillero serán tres los semilleros que desde el grupo se ofrecen a los estudiantes.

Estadística

Desde el Grupo de Estadística nos informan la publicación realizada en la Revista Panamericana de Salud Pública del artículo titulado: "Construcción de un Índice de desarrollo para jóvenes de 14 a 26 años, Medellín, Colombia", escrito por el docente Hugo Grisales Romere, autor principal.

De igual forma se comunica que esta en el proceso la convocatoria pública de méritos para la vinculación de 2 (dos) profesores de tiempo completo para este Grupo de Desarrollo.

Por último se resalta el trabajo de la profesora Diferiney González quien presentó exitosamente avances de su tesis doctoral "Identidad del profesor de Estadística cuando participa en programas de formación que siguen los principios de comunidad de práctica", se espera que para el mes de Septiembre esté optando al título de Doctora en Educación.

Facultad Nacional de Salud Pública
Héctor Abad Gómez
 Boletín Informativo
 Departamento Ciencias Básicas

UNIVERSIDAD DE ANTIOQUIA
 1883
 Volumen N° 16 Julio del 2014

Saludos de la Jefe del Departamento



En días pasados ha vuelto a causar revuelo en el país la nueva publicación de resultados de las Pruebas Pisa, que se aplicó a estudiantes de secundaria en 18 países en el mundo. En esta ocasión Colombia ocupó el último lugar. La prueba analizó los conocimientos en gestión financiera y de recursos y debates como consumidores (1). Al preguntarle a la máxima funcionaria del país en el campo de la educación, respondió que habíamos tenido el último lugar porque "a nuestros estudiantes no se les enseñó

esto". Por otro lado, y como otro punto crítico en el país, se tiene la actual crisis climática, que se presenta con altas temperaturas. Al cuestionar a los Ministerios de Medio Ambiente y Agricultura sobre las acciones estratégicas para dar respuesta a la situación, se habla de sanciones a aquellos que se sorprendan haciendo mal uso del agua y labores de contingencia, pero ninguna acción de fondo (2).

Con este panorama cabe preguntarse por el lugar de la planifica-

ción en el direccionamiento del país, por la formación que nosotros damos a los futuros tomadores de decisiones, es urgente reorganizarnos y dar un viraje para responder a los problemas reales de nuestros país.

Bienvenidos a nuestro Boletín Informativo.

Isabel Cristina Posada Z.

(1) Colombia, en el último lugar en nuevas mediciones de pruebas Pisa. Disponible en <http://www.eltiempo.com/colombia/colombia-en-el-ultimo-lugar-en-pruebas-pisa/12122786>.

(2) Crisis por clima perjudica a economías, sostiene jefe de Estado. Disponible en <http://www.eltiempo.com/colombia/crisis-por-clima-perjudica-a-economias-sostiene-jefe-de-estado/12122786>.

Desde el Centro de Extensión



Programa de la incubadora para la innovación social

Participación en el NESIS (Nodo de Educación Superior para la Innovación Social), en alianza con la UPB, Unimilano, Universidad Católica del Norte y la U. de A.

La segunda semana de agosto se dará el curso de formación de formadores para la innovación social y el octubre 16 y 17 se realizará el Simposio Internacional de Innovación Social.

Trabajando en unión con las demás entidades académicas del área de la salud, se busca la forma de fortalecer la atención primaria en salud en el suroeste de Antioquia, desde la seccional de Andes de la U. de A. en alianza con los municipios: Ciudad Bolívar, Andes, Jardín, Betania, Hispania.

Orientes de educación continua:

Diplomados:
 A) Competencias en promoción de la salud, 160 horas, virtual, fecha de inicio 15/07/2014. B) Escenarios de la salud pública, 160 horas, virtual, fecha de inicio 15/07/2014. C) Gestión financiera, 160 horas, presencial, en Medellín inicia el 01/08/2014 y en Unad 05/09/2014. D) Desarrollo de capacidades para la renovación de la atención primaria en salud, 160 horas, inicia 25/08/2014.

Seminarios Talleres:
 A) Formación integral del ser humano - 32 horas, inicio 02/09/2014. B) Seguridad del paciente, 12 horas, pendiente definir fecha. C) Costos y presupuestos, 80 horas, en Oriente inicia 10/10/2014. D) Recurso humano, 60 horas, en oriente inicia el 02/08/2014, en occidente 20/09/2014, en Andes 01/11/2014



Nos Informan Nuestros Grupos de Trabajo

Salud Mental



Desde el grupo de Salud Mental nos informan que desarrollaron actividades para la construcción del programa 100 ciudades resilientes, al igual que dos talleres, los cuales tiene como objetivo generar un espacio de discusión

GRUPO ACADÉMICO DE SALUD MENTAL DE ANTIOQUIA



Está conformado por Académicos de diferentes instituciones de educación superior públicas y privadas de Antioquia; en el cual participa la docente de nuestra Facultad Silvia Henao, profesora de varias disciplinas que representan a sus instituciones para aportar a la transformación de la educación y formación del recurso humano en salud mental de acuerdo con las necesidades del contexto.

sobre las necesidades y el desarrollo de redes institucionales, para la promoción de la convivencia y prevención de la violencia en la ciudad, de tal forma que se reflexionen sobre las percepciones que tienen los diferentes actores sobre el concepto Resiliencia en la ciudad de Medellín y desarrollar una estrategia en la cual cerca de 30 instituciones públicas, privadas y de la sociedad civil, puedan desarrollar acciones y proyectos que le apunten a los temas de convivencia.

La pertinencia de este grupo se basa en ofrecer elementos teórico-prácticos relacionados con el ejercicio de los profesionales a la luz de las realidades de la Salud Mental en Antioquia. Este grupo realiza participación política en espacios de discusión y decisión, y además en procesos de planificación, ejecución y evaluación de programas comunitarios. También realiza gestión del conocimiento por medio de investigaciones y transformaciones de una formación disciplinaria en salud mental.

Salud y Sociedad



La línea de Cultura y Salud presentará dos ponencias que ya fueron aceptadas, en el IV Encuentro Latinoamericano de Metodología de las Ciencias Sociales (ELMeCS), que se llevará a cabo en Heredia (Costa Rica) del 27 al 29 de agosto de 2014:

"Errores, dificultades y soluciones en el proceso investigativo" Los autores: Alvaro Giraldo, Constanza Forero.

El consentimiento informado: reflexiones y decisiones con respecto a su aplicación en poblaciones vulnerables. Los autores: Alvaro Giraldo, Constanza Forero, María Oslay Carzón, Fabio Rodríguez y Diana Sepúlveda.

Recordando las normas

Continuamos recordando parte del Reglamento Estudiantil y Normas Académicas de Progreso

Artículo 41. Al iniciar cada curso el profesor dará a conocer, por escrito, a los estudiantes el programa con los objetivos, la metodología, el instrumental, la bibliografía y las indicaciones prácticas sobre la forma, el formato comprendido y el valor de las evaluaciones. Dichos programas deberán ser evaluados y aprobados por el respectivo Consejo de Facultad.

-(Reglamentado por Resolución Rectoral 1804 de agosto 12 de 1991).

Artículo 42. Se denomina prerrequisito aquel curso cuya aprobación, por su contenido o por especiales razones administrativas, es indispensable para matricularse en otro de nivel superior.

Artículo 43. Un curso es correquisito de otro cuando, por el contenido de ambos, el estudiante debe recibirlos de menos simultáneamente.

Perfil



La docente **Nora Adriana Montenegro Hernández** es Médica egresada de la Universidad Pontificia Bolivariana, Especialista en Epidemiología de la Universidad de Antioquia, Especialista en IPS del CES y Especialista en Laboratorio Clínico; en la

actualidad la profesora hace parte del Grupo de Desarrollo en Sistemas de Información, que tiene como accionar fundamental el programa GESIS.

Nos manifiesta que le apasiona y siempre ha sido un reto trabajar en el sector salud, sintiendo una inclinación fuerte por la salud pública y la medicina clínica. Ha dedicado su vida a investigaciones en este ámbito al igual que en enfermedades de transmisión sexual, políticas públicas, el trabajo y la contribución constante a la comunidad, ya que considera que el núcleo del sistema está dado por la unión del sector salud y la comunidad.

En lo personal, Nora Adriana nos cuenta que tiene un hijo, "un adolescente que la está sacando canas" pero al que ama

con todo su corazón.

La profesora siente una inclinación por las expresiones artísticas tal es como la pintura, admira las obras de Caballero y Enrique Grau; su pasatiempo es la natación y la gusta mucho la música colombiana en especial la chocanera y de la región andina.

"Me gusta mucho enseñar, me gustan mucho los estudiantes, todo el proceso que comparto con ellos y la universidad, esto mi razón de ser por eso cada vez que pienso en ellos recuerdo la canción de Violeta Parra:"

"Me gustan los estudiantes porque son la levadura del pan que saltará del horno con toda su sabrosura".

Nuestros estudiantes



Tatiana Marcela Aristizábal Monsalve, actualmente cursa el 7º semestre de esta carrera, y participa en el Semillero de Investigación en Salud Pública y Epidemiología -SISPE-, espacio que abre las puertas a la investigación.

Para esta ocasión contamos con una estudiante que nos comparte su experiencia con los semilleros de la Facultad.

La estudiante de Gerencia de Sistemas de Información en Salud -GESIS- Tatiana describe este lugar como un recinto ideal para abrir la mente a nuevos conocimientos y nuevos caminos en la vida profesional, en los cuales se generan nuevos retos y expectativas tanto profesionales como personales.

"Estar allí me ha permitido conocer lugares y personas maravillosas además que me ha enseñado a superar mis miedos de hablar en público y de equivocarme ante jueces expertos en investigación, en conclusión me ha enseñado a ser una persona más exigente en la academia y en la vida personal."

Finalmente la estudiante de nuestra Facultad invita a todo la comunidad académica a hacer parte y aprovechar espacios como estos que promueven desarrollos investigativos, científicos y que contribuyen a la excelencia académica.



Facultad Nacional de Salud Pública
Héctor Abad Gómez
Boletín Informativo
Departamento Ciencias Básicas

Volúmen N° 17 Agosto del 2014

Saludos de la Jefe del Departamento



Rocientes estudios publicados en Colombia señalan que entre 1998 y 2011 se registraron en el país 2.6 millones de muertes, de las cuales 1.4 millones fueron muertes evitables.

Las cifras presentadas por el Instituto Nacional de Salud* enfatizan la realidad colombiana, pues si bien las cifras han disminuido en los últimos años, más de la mitad de las muertes corresponden a fenómenos relacionados con la injusticia o inequidad social.

La guerra, la pobreza y los problemas de acceso al sistema de salud, son algunos de los factores que influyen en estos indicadores; sin embargo, éstos no afectan por igual a todos los grupos poblacionales, sino que lo hacen con más determinación en aquellos en condiciones de mayor vulnerabilidad: las personas en situación de desplazamiento, los indígenas, las comunidades afro, los niños, las mujeres, las personas en situación de discapacidad, las minorías, en fin... Las muertes en este país también indican el estrato social al que

se pertenece y las oportunidades a las que se tuvo acceso para un buen vivir o un morir por una causa evitable.

Allí también están los nichos para que las personas que pensamos desde la Salud Pública nos comprometamos con la transformación de esta realidad.

Bienvenidos a nuestro Boletín Informativo.

Ahorita que se pueden entrar: Periódico El Colaborador. Disponible en: <http://www.abadabadgomez.com/boletin-informativo/>

Relaciones Internacionales



La Dirección de Relaciones Internacionales informa que "Los estudiantes de la Universidad de Antioquia tienen la oportunidad de tomar cursos durante uno o dos períodos académicos en otras instituciones de educación superior con las cuales, la Universidad, tiene acuerdos de cooperación."

Para lograr este objetivo está a su disposición la Oficina de Relaciones Internacionales, donde podrá asesorarse para comenzar una experiencia inolvidable en el exterior, que aportará no sólo a su futuro profesional sino también a su vida personal.

Como cada semestre, desde el próximo 4 de agosto y hasta el 25 de septiembre, se abrirá nuevamente las convocatorias de movilidad internacional, para quienes se inscribieron en el programa de Salud Pública.

Perfil

El Departamento de Ciencias Básicas presenta y felicita a los profesores que pasaron la Convocatoria de Méritos de la Universidad de Antioquia, para proveer de forma definitiva las plazas ocupadas en calidad de Préstamo de Rector.

En el Grupo de Epidemiología, la profesora **Alexandra Restrepo**, quien ya venía vinculada como docente ocasional de tiempo completo, pasó a uno de los perfiles del Grupo. La profesora es Médica y Cirujana General y Magíster en Epidemiología de la Universidad de Antioquia. También en este Grupo, la profesora **Isabel Cristina Garcés**, pasó la convocatoria y ahora es profesora de planta de nuestro Departamento. La profesora Garcés es Nutricionista de la Universidad Javeriana, Magíster y Doctora en Salud Pública y con un




título de Postdoctorado de la Universidad De Alabama, Birmingham.

Otro de los Grupos a los que ingresan profesores por esta Convocatoria de Méritos es el de Salud Mental. Allí, ingresa como nueva profesora de planta de tiempo completo **Marta Trujillo**. La profesora es Psicóloga y Especialista en Psicología Jurídica de la Universidad San Buenaventura, y Doctora en Ciencias Básicas Biomédicas con énfasis en Neurociencias de la Universidad de Antioquia.

También en este Grupo, el profesor **Sergio Cristancho** se integra como uno de los profesores de planta de tiempo completo luego de pasar este proceso con 98 puntos, cifra que es la más alta obtenida entre los participantes de este concurso. El profesor Cristancho es Psicólogo de la Universidad de los Andes, con los títulos de Master of Science (Cultural & Environmental Psychology) and Doctor of Philosophy (Cultural & Environmental Psychology) de la Universidad de Illinois.




Nuestros estudiantes

En el Departamento de Ciencias Básicas, sabemos que este Boletín es leído también por toda la comunidad de estudiantes. Por esta razón quiero aprovechar este espacio para invitar a los estudiantes a mobilizarse en torno a la elección de un representante estudiantil.

Durante esta administración, hemos partido de considerar que cada uno de las acciones que tomamos debe estar fundamentada en principios, y éstos a su vez reconocen la importancia del reconocimiento de todos los actores de la comunidad académica. El Representante Estudiantil es un espacio como el Comité de Asuntos Estudiantiles o el Consejo de Facultad, es quien lleva la voz de los estudiantes e informa, critica, reflexiona y propone desde esa perspectiva. La invitación es a retomar este asunto de vital importancia.

Recordando las normas

En esta ocasión, recordamos algunos artículos del Reglamento Estudiantil, referidos al Capítulo IV, sobre la Matrícula:

Art 64. Los estudiantes podrán registrarse en aquellos cursos que figuren en su plan de estudios respetando los prerrequisitos y corresponsos establecidos para cada uno de ellos, previa autorización de su asesor académico.

Art 65. La programación de un semestre académico deberá ser aprobada por el Consejo Académico previa recomendación del Consejo de Facultad, teniendo en cuenta que su duración en condiciones normales, salvo expresa excepción, no excederá de 20 semanas calendario, las cuales se destinarán para clases, evaluaciones parciales, finales, de habilitación y demás actividades académicas.

Parágrafo. (Adicionado por el AS 259) El Consejo de la Unidad Académica que administra el programa académico podrá programar además cursos intensivos al término del semestre, o de acuerdo con lo previsto en el Artículo 147 y siguientes.

Nos Informan Nuestros Grupos de Trabajo

SABIAS QUE GESIS, VA CAMINO HACIA LA REACREDITACIÓN



Próximamente vence el período de acreditación de alta calidad, otorgado por 4 años al programa de Gerencia de Sistemas de Información en Salud - GESIS en el 2011, por el Consejo Nacional de Acreditación (CNA).

Con miras a la renovación de este reconocimiento, la FISP a través de la Viceministerio de docencia solicitó al CNA aprobación del Cronograma para presentar el Informe detallado sobre el desempeño del programa en los últimos 4 años. Dicho informe está a cargo del Comité Técnico de Autoevaluación y Acreditación, conformado por los profesores: Álvaro Olaya Peñas, Fabio León Rodríguez, Lisardo Osorio Quintero, Ruth Elena Pino e Inés Ofir Murrillo. Es de destacar, que la Facultad se ha amparado en poner en práctica las estrategias necesarias para autoevaluarse e implementar planes de mejora, buscando así tener todas las condiciones para obtener la reacreditación y de esta forma seguir cumpliendo con la misión de formar profesionales y expertos en esta área del conocimiento.

Estadística



El grupo de estadística nos comparte el curso de extensión que próximamente se dictará: "Métodos de la investigación: enfoques cuantitativo". Los docentes que participarán son: Ramón Eugenio Paniagua, Carlos Mauricio González, Néilton Montoya, Doracelly Hincapié y Juliana Cosma. El propósito del curso es que mediante la comunidad de práctica se establezca un proceso de entendimiento y reflexión sobre la importancia aplicada que tiene la estadística y su relación directa con la investigación cuantitativa; se trata de evitar el temor hacia la matemática y la estadística; se desarrollarán competencias aplicativas en contextos de realidad sociales y culturales relacionadas con la investigación y su aplicación, desde una perspectiva de la salud pública.

Este curso que tiene como objetivo proporcionar elementos teóricos y prácticos, inicia el próximo 20 de agosto.

Epidemiología



Las docentes de nuestra Facultad, **Isabel Garcés**, **Eliana Martínez** y **Alexandra Restrepo** participarán en el Congreso Mundial de Epidemiología que se realizará en la ciudad Anchorage-Alaska, Estados Unidos, entre el 17 y 21 de agosto del presente año.

El grupo también informa que las Profesoras Isabel Garcés y Alexandra Restrepo pasaron la convocatoria de méritos para docentes que realiza la Universidad de Antioquia.

Para destacar, el grupo de Epidemiología y su coordinador el docente **Juan Fernando Saldaña** egresados a la secretaría Olga Vásquez por su compromiso y el buen desempeño que ha venido realizando.

Salud Mental



La profesora **Alejandra Gutiérrez** se va de la Universidad de Antioquia porque ha logrado una vinculación en la Universidad del Valle - Univalle. Las profesoras del Grupo le agradecen los aportes que hizo al Grupo GISAME en especial en la consolidación del Semillero de Investigación en Salud Mental - SESAME. Ellos le auguran los mayores éxitos en este nuevo proceso que inicia.

Por otro lado la coordinadora del Grupo, **Diana Malina**, nos informa que el GISAME se encuentra desarrollando un plan de comunicación en el cual se aspira tener como productos:

- Renovación del logo del Grupo
- Video institucional del Grupo
- Actualización del Brochure



Facultad Nacional de Salud Pública
Héctor Abad Gómez
Boletín Informativo
Departamento Ciencias Básicas

Volumen N° 18 Septiembre del 2014

Saludos de la Jefe del Departamento



Para algunos, la firma de acuerdos que conduzcan a la paz en Colombia debe ser el punto de llegada de las conversaciones que desde hace algún tiempo se visan teniendo por parte de representantes de los actores del conflicto en el país. Desde una visión más integral, firmar tales acuerdos supondrá toda una serie de nuevos retos para las instituciones, las comunidades y para cada uno

de los ciudadanos que habitan esta territorio.

Cabe preguntarnos, ¿cuál es nuestro rol desde la Universidad para el momento del postconflicto? ¿La espera pasiva de las emergencias en Salud Pública que se producirán? ¿La recepción crítica de las demandas por programas, planes y proyectos para la reinserción social, la recuperación del tejido humano y de las capacidades institucionales de respuesta?

La respuesta es un NO categórico. Como Universidad estamos llamados a producir conocimiento, pero también a transformar realidades de forma proactiva, a proponer desde el análisis riguroso nuevas formas para responder a esos retos. Somos académica, somos ciudadanos.

Bienvenidos a nuestro Boletín Informativo!

Isabel Cristina Posada Zapata
Jefa del Departamento

Desde Bienestar Universitario



La profesora María Elena Ruiz informa sobre la participación que tuvo el grupo musical, "Ley 100" de la Facultad Nacional de Salud Pública, en el cierre del festival de bandas y ritmos musicales celebrado en la U.

Por otra parte, Bienestar Universitario viene desarrollado talleres para la comunidad de nuestra facultad:

- A) Taller de pintura: para estudiantes, docentes, administrativos, jubilados y agredados. Se realiza los viernes en el segundo piso de la Facultad a las 12:30 del medio día.
- B) Yoga: para estudiantes y empleados. Se lleva a cabo los días martes y jueves de 12 a 1pm en el aula 224.
- C) Escuela de padres: para padres de estudiantes y empleados con hijos universitarios. Se realiza los últimos jueves de cada mes de 6pm a 8pm en el auditorio.
- D) Ser padre hoy: para estudiantes padres, se lleva a cabo el último jueves de cada mes de 4pm a 6pm en el auditorio.

Perfil

En esta edición del Boletín tenemos el perfil del profesor Pedro Pablo Montes, Economista Agrícola de la Universidad Nacional de Colombia, hace más de 20 años, realizó una Especialización en Gerencia en la Universidad La Salle, cuatro diplomas en varias áreas del saber y formación social y humanista.

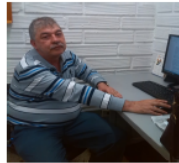
Pedro lleva 25 años trabajando en la docencia en áreas de economía, matemática financiera, proyectos y mercados. Ha participado como asesor, jurado y revisor de trabajos de grado en todas las Universidades donde se ha desempeñado como docente: Corporación Universitaria Lasallista, Escuelas Politécnico, Universidad Nacional y Universidad de Antioquia.

En nuestra Facultad, el profesor Montes lleva diez años en áreas afines todas relacionadas en el sector salud dentro de la formación humanista.

El profesor está casado hace más de 25 años, nos manifiesta su gusto por la lectura, el arte manual,

la escultura en yeso, pintura acrílica y los últimos días viene realizando como hobby un curso en carpintería dado por La Fundación San Gabriel y al Sena.

En su tiempo libre aprovecha para asistir a talleres como Doctor Burgos y Los Años Dorados, también le gusta realizar ejercicio los fines de semana "hasta donde su médico se lo permita".



Recordando la norma

CAPÍTULO V. Reglamento Estudiantil de Pregrado
CANCELACION DE CURSOS
Artículo 74. (Adicionado por los Acuerdos Superiores 259 de julio 26 de 1993 y 118 de julio 7 de 1997 y modificado por el Acuerdo Superior 212 de diciembre 3 de 2001) Un estudiante puede obtener, de conformidad con lo previsto en el Artículo 67, la cancelación reglamentaria de su matrícula en uno, varios o la totalidad de los cursos en cualquiera de las siguientes situaciones:

- A) Por fuerza mayor comprobada, enfermedad certificada o referendada por el Servicio Médico de la Universidad, o por calamidad doméstica. En este caso la cancelación podrá solicitarse en cualquier momento del período académico.
 - B) Cuando en el curso que pretende cancelar registra hasta el momento de solicitar la cancelación una nota aprobatoria o no se haya efectuado más del 40% de la evaluación del mismo.
- Parágrafo 1. Si se trata de un curso que es corresponsable de otro, para autorizar su cancelación deberá cancelarse también el curso del cual éste es corresponsable, siempre y cuando tanto el curso como su corresponsable sean cancelables.

Sobre la acreditación

La renovación de la acreditación es la evidencia del reconocimiento que el MEN hace a la calidad de la Universidad. Con ese voto de confianza, los estudiantes, profesores y demás miembros de la comunidad universitaria ganan -entre otros- los siguientes valores:

- Se agilizan y simplifican los procedimientos que la Facultad como dependencia de la Universidad debe realizar para la oferta de programas académicos.
- Los diferentes programas de la facultad se fortalecen y se hacen más atractivos para que estudiantes y profesores del resto del país y extranjeros vayan a hacer pasantías.
- Se facilita el intercambio académico de estudiantes y profesores con otras facultades de salud públicas de las diferentes instituciones de educación superior de alta calidad en el país y en el mundo.
- Se fortalece la relación entre Facultad y empleadores como requisito para contratar servicios de sus egresados. Los egresados de la FRISP en el programa de CESIS, tienen ventajas competitivas para aplicar a puestos de trabajo, porque la calidad de su formación está garantizada.

Nos Informan Nuestros Grupos de Trabajo

Epidemiología

Convocatoria Maestría Epidemiología-C14

En el último trimestre del año 2014, se llevará a cabo la convocatoria para la Maestría en Epidemiología Cohorta 14.

La Maestría tiene como propósito la formación de profesionales con alto nivel de excelencia en las áreas de investigación, docencia y servicio, que puedan aportar en el conocimiento del proceso salud-enfermedad de la población, y en la planeación, ejecución y evaluación de las intervenciones que modifiquen las condiciones de salud pública.

El Programa se desarrolla en formato presencial, martes a jueves en horario de la mañana: 7am-12m. Nota: Cursos de formación común para las Maestrías de la Facultad, se ofrecen en horarios tardes-noches a fines de semana. La duración total es de 4 semestros. La oferta de cupos es definida por el Grupo de Epidemiología, a partir de la disponibilidad tutorial en cada una de las Líneas de Investigación (ver cuadro oferta cupos-Grupos y Líneas). El costo actual es de 8 salarios mínimos mensuales legales vigentes SMMVLV (sujeto a modificación).

Oferta Cupos Maestría Epidemiología C-14	Cupo máximo
Grupos y Líneas de Investigación	
Epidemiología (Enfermedades infecciosas)	4
Epidemiología (Análisis de situación de salud - ASIS)	2
Epidemiología (Promoción de la salud y prevención de la enfermedad PwP)	2
Epidemiología (Seminario-taller epidemiológica teórica)	2
Epidemiología (Salud cardiovascular)	1
Epidemiología (Cáncer)	1
Salud y sociedad (Economía y salud)	1
Aplicaciones Estadísticas y Salud Pública (Investigación en salud pública)	1
Salud y Ambiente (Oxígeno Sanitaria y Ambiental)	1
Salud y Ambiente (Epidemiología ambiental y ocupacional)	1
Total cupos	16

Salud Mental



La profesora Luz Helena Barrera desde la Línea de Profundización en Salud Mental y Desastres, le da la bienvenida a Sandra Milena Alvarán, profesora de la Universidad Jaume-I (UJI), quien estará hasta diciembre realizando el acompañamiento en dos proyectos de cooperación internacional con población vulnerable en el barrio Ballo Oriente en la ciudad de Medellín y en la vereda Montebello del municipio de Santo Domingo

Antioquia.

Por otra parte, El Grupo felicita a los ganadores de la convocatoria Reconocimiento de Experiencias de Intervención Psicológica y Psicosocial sobre Salud Mental en Colombia. La profesora Dora Hernández ocupó el lugar con el Programa de Promoción de Potencialidades Personales y Prevención de Conductas de Riesgo para la Salud en Escolares de la Ciudad de Medellín: "Pilas! Mejores adultos, mejores niños". Unas muy sinceras felicitaciones para Dora por el gran esfuerzo que se refleja en ese reconocimiento.

Estadística

El Grupo de Desarrollo en Estadística informa:



La profesora Diferencia González estará del 4 al 8 de septiembre en la Universidad Industrial de Santander, capacitando a profesores en su tema de tesis doctoral relacionado con la enseñanza de la estadística.

Caloramos el regreso de la docente Beatriz Caicedo a sus actividades laborales en nuestra Facultad. Próximamente saldrán en revistas de reconocido tiraje artículos relacionados con nuestro quehacer, donde las profesoras del grupo tienen un papel protagónico.

Próximamente los estudiantes del Doctorado en Epidemiología Eliana Martínez y Rubén Darío Manrique presentarán su tesis doctoral que contó en su comité de tesis doctoral con el apoyo del profesor Hugo Grisales.

Saludos de la Jefe del Departamento



En el informe sobre los Objetivos del Milenio, Colombia, 2014, presentado por el Programa de las Naciones Unidas para el Desarrollo, se exponen algunos avances en materia de disminución de la pobreza, de la cobertura global de educación, la promoción de la igualdad entre los géneros, entre otros; cifras que se deben leer teniendo en cuenta los brechos que se presentan entre los lo-

gros por áreas o diferenciados entre áreas rurales y urbanas del país.

Entre otros datos, llama la atención que aunque las mujeres tienen más años promedio de escolaridad, aún tienen una tasa de desempleo mayor que los hombres y se insertan al mercado laboral en mayor proporción de manera informal. Además, el nivel de educación está relacionado con la probabilidad de muertes de madres durante el embarazo. En el 60% de los casos de mortalidad materna las madres tenían sólo educación primaria. En

un país como el nuestro, estos datos siguen dando cuenta de la necesidad de volcar esfuerzos sobre el empoderamiento de la mujer, como forma de lograr impactos en otros indicadores de salud. Las mujeres empoderadas son una de las mejores vías para promocionar la salud.

Bienvenidos a nuestro Boletín Informativo!

Isabel Cristina Posada, Jefe
https://www.dnp.gov.co/portal/htm?id=152&seccion=informaciones&id=20140901

Desde Planeación



Desde la asistencia de planeación nos informan que actualmente se viene acompañando a la vicerectoría con el proceso de reafirmación del programa Operación de Sistemas de Información en Salud, se viene realizando una sensibilización y próximamente se iniciará con el proceso de autoevaluación para el cual se requiere la participación y el compromiso de los distintos estamentos de la Facultad, tales como estudiantes, docentes, directivos y egresados.

Por otra parte se informa que a la fecha hay avances en el proyecto 'Análisis del contexto', 'Benchmarking' y 'Análisis de capacidades'; en la jornada de trabajo planeada para el próximo 20 de octubre, se discutirán los resultados que hasta el momento se han construido; esta jornada estará centrada bajo la premisa de

la construcción de la Agenda Institucional, que se ha venido desarrollando con la participación en diferentes estamentos por parte de jóvenes investigadores y Coordinadores de grupos de desarrollo y de investigación. En el mes de Julio, se llevó a cabo la segunda reunión de internalización, anudada bajo la pregunta '¿cómo vamos?'. En términos de salud pública, con participación de diferentes opiniones y posiciones por parte de los docentes.

También se entregaron claves de acceso y usuarios a los Coordinadores de grupos de desarrollo y de investigación para el ingreso a la plataforma moodle, donde a través de preguntas definidas para los foros, se espera interacción y participación de todos los estamentos de la Facultad.



Nos Informan Nuestros Grupos de Trabajo

Epidemiología



La convocatoria para proyectos de ciencia, tecnología o innovación en salud—2014, tiene como objetivo contribuir a la solución de problemas prioritarios en Salud, buscando el mejoramiento de la situación del sector, en la calidad de vida y en la transformación social, mediante la financiación de proyectos de investigación. Esta convocatoria es realizada por Colciencias y el grupo de epidemiología nos informa los proyectos que pasaron:

Causas del diagnóstico tardío de cáncer de cuello uterino en 3 departamentos del país y estrategias para implementar un programa para su control - Investigadora principal: Isabel Cristina Garcés.

Estudio de factores relacionados con la efectividad del tratamiento para infección latente por tuberculosis en niños menores de cinco años convivientes de pacientes con tuberculosis pulmonar de Medellín, 2014-2016 - Investigadora principal: María Patricia Arbeles.

Evaluación de la implementación y seguimiento de un programa para la promoción del desarrollo integral de los niños desde el tercer trimestre de gestación hasta los 1,5 años en los municipios de Antioquia - Investigadora principal: Alexandra Restrepo.

Sistemas de Información

El profesor Fermán Villa nos informa que se encuentran en la conformación de la agenda de trabajo para el Semillero de Investigación al cual tendrá tres líneas de trabajo: Información y Salud, liderado por los Docentes Fabio Rodríguez y Nora Montelegre; Sistemas de Información de Salud, por Carlos Tangarife; y Modelado de Sistemas de Salud, por Alfonso Heli Marín y Fermán Villa. Se espera que esta agenda comience con el nuevo semestre académico, y se informará oportunamente a los estudiantes sobre la misma.

Por otro lado, el Grupo de Desarrollo informa que ahora los trabajos de grado de GESIS serán guiados por la profesora Nora Adriana Montelegre, apoyada por todo el conjunto de profesores que pertenecen al grupo de desarrollo de Sistemas de Información en Salud y de otros docentes. La profesora oportunamente anunciará a los estudiantes que matriculan Trabajo de Grado, con el fin de ofrecerles propuestas adecuadas para su trabajo. Tales propuestas pueden nacer del mismo grupo de Sistemas de Información, de otros grupos de desarrollo o investigación, o de los estudiantes.

Salud Mental



Con el apoyo del Ministerio de Salud y Protección Social, de la Gobernación de Antioquia, el Municipio de Envigado y la Universidad de Antioquia convocan al Simposio Gestión Integral en Salud Mental y Drogas Emergentes que se realizará el jueves 9 y viernes 10 de octubre, en el auditorio María Poussin, de Envigado. Este evento está dirigido a la comunidad académica, decisores y actores políticos, personal de apoyo psicosocial, estudiantes universitarios y comunidad en general. La inscripción es gratuita y los cupos son limitados.

Desde la Línea de Resiliencia en niños y jóvenes se aborda el proyecto ICARO, cuyo objetivo es: favorecer la promoción de resiliencia en jóvenes entre 14 y 28 años de edad en situación de vulnerabilidad social, mediante un proceso formativo, acompañamiento psicosocial, coordinación intrasectorial, y el acercamiento a la oferta institucional, para contribuir en su plan a futuro. El proyecto tiene una duración de 4 meses a partir de la firma del acta de inicio; la entidad solicitante es la Secretaría Municipal de Juventud, y la entidad proponente es la Universidad de Antioquia, Facultad Nacional de Salud Pública, Grupo de desarrollo en Salud Mental y la Facultad de Ciencias Sociales y Humanas, Grupos de investigación: Psicología, psicoanálisis y Conexiones y Psicología Cognitiva.



Perfil



Para esta ocasión hemos querido resaltar a uno de los profesores del Grupo de Desarrollo en Saludes de Nuestro Departamento.

El profesor Fernando Peñaquenda es médico, realizó una Maestría en Salud Pública en esta Facultad, y también una Maestría en Educación y Desarrollo Social y el Doctorado en Ciencias Sociales, Niños y Juventud en el CINDE.

Desde el 2000 trabaja en la Facultad de Salud Pública. Antes de estar en nuestra Universidad, entre los años 1987 al 2004, trabajó en el CINDE (Fundación Centro Internacional de Educación y Desarrollo Humano) en la formación de estudiantes de maestría como

profesor de proyectos de desarrollo social. Ya en nuestra Facultad se ha dedicado fundamentalmente a la investigación y la docencia, además como docente dictando clases en la Maestría en el área de Investigación cualitativa, y en progreso con el tema de atención primaria en salud, actualmente se enfoca en la Línea de Educación para la Salud y dicta clases en el Doctorado de Salud Pública.

Por otra parte, el profesor Peñaquenda nos cuenta que su familia se compone por su esposa Diana (quien ha dedicado su mayor tiempo a la investigación y actualmente se encuentra vinculada a la Facultad de Odontología realizando investigación en dental), y sus dos hijos: Miguel de 15 años y Varinia de 13 años. Fernando refiere que "lo de ser padre ha sido una experiencia muy interesante. Miguel es muy parecido a mí pues él es más académico e intelectual, mientras que Varinia es una chica muy extrovertida y artística".

Cuando se le pregunta por sus actividades de ocio, el profesor asegura que nunca con muy poca tiempo libre ya que generalmente siempre dedica gran parte de este a escribir artículos, realizar ponencias y preparar clases para el doctorado, para no dejar de lado al que por el campo, el cine, leer, salir a comer y reunirnos con sus amigos.

Estadística y Salud Mental



Queremos informar que la Revista de la Facultad Nacional de Salud Pública publicó su último número 32.3, en el cual se encuentra el artículo, 'Orientación al suicidio en adolescentes en una zona de Medellín, Colombia',

cuyos autores son los profesores de nuestro Departamento Ramón Eugenio Paniagua Suárez del Grupo de Estadística, Sandra Milena Rueda Ramírez del Grupo de Salud Mental y Carlos Mauricio González Posada. El artículo se encuentra disponible en:

http://www.dnp.gov.co/portal/htm?id=152&seccion=informaciones&id=20140901

Estudiantes



El Consejo de Facultad decide hacer reconocimiento en ceremonia de grado a los estudiantes Lesly Alibaby Arroyave Conzajal y Luis Fernando Giraldo Marz, por el trabajo de grado titulado: Condiciones Socio-demográficas y relacionadas con la gestación asociadas a las muertes fatales en Colombia durante el periodo de tiempo 1998 -2010.

El trabajo de grado presentado por los estudiantes, además de obtener la máxima calificación, genera nuevo conocimiento y fomenta la elaboración de nuevos estudios que permitan precisar y generar políticas que contribuyan a mejorar la calidad de los registros estadísticos del país.

Facultad Nacional de Salud Pública
Héctor Abad Gómez
 Boletín Informativo
 Departamento Ciencias Básicas

UNIVERSIDAD DE ANTIOQUIA
 1949

Volúmen N° 20 Noviembre del 2014

Saludos de la Jefe del Departamento



Relayando algunos apuntes del ACUERDO SUPERIOR - 2034: Propuesta de Política Pública para la excelencia de la educación superior en Colombia, en el escenario de la Paz, encuentro pertinente reproducir algunos apuntes que están en armonía con el pensamiento de muchos de nosotros, que como parte de la comunidad académica, creemos en la Educación como base y herramienta transformadora: "La educación pasó de ser un privilegio para las élites sociales a convertirse, cada vez más, en una aspiración de toda la sociedad, que se pro-

yecta hacia la universalización y el reconocimiento como derecho real que brinda oportunidades para todos y sea una herramienta de transformación individual, social, histórica, política, cultural y económica de nuestro país para seguir apuntándole a un proyecto de Nación justa, digna y solidaria. (...) La sociedad debe encontrar en su sistema de educación superior una de las herramientas más poderosas de la inteligencia y la voluntad política necesarias para superar las barreras sociales de la exclusión, la poca confianza, la

desigualdad, la ignorancia y una escasa formación, y construir las condiciones permanentes que permitan cerrar las brechas en materia de equidad social, mejorar sus condiciones de competitividad, vivir en armonía, garantizar la posibilidad de convivir en una Colombia que pueda superar el conflicto y reconstruirse positivamente."

Bienvenidos a nuestro Boletín Informativo!

Isabel Cristina Posada Z. Jefa

Desde Decanatura

La Decanatura de la Facultad informa que dio inicio al proceso de consulta mediante encuestas, para la fase de reactivación del programa "Carretera en Sistemas de Información", se espera el apoyo de los estudiantes, docentes, egresados y administrativos de nuestra dependencia.

Por otra parte, la Decanatura anuncia que es motivo de orgullo para la Facultad Nacional de Salud Pública, conmemorar los 40 años de existencia de la revista. Por este motivo se publicó un número especial con la antología de los 40 artículos más destacados en la vida de la revista.

Es por eso que la jubilación para muchas personas, significa la llegada de una nueva etapa de la vida, llena de descanso y satisfacciones. La Facultad agradece a los docentes Rubén Gómez y Silvia Henao por su entrega y acompañamiento, por compartir sus conocimientos e impulsar a los estudiantes a ser cada día mejores.



Perfil



Para esto nos tenemos en el perfil al profesor **Carlos Rojas Arbeláez**. Este médico de la Universidad del Valle, tan pronto terminó sus estudios se vinculó al trabajo en investigación en el Centro de Enfermedades Tropicales donde realizó el año rural y trabajó durante cinco años más. En 1996, inició el Doctorado en Epidemiología en la Universidad de Carolina del Norte, Estados Unidos, donde se graduó en 1999. Posteriormente hizo un año de postdoctorado, espacio para el aprendizaje desde el trabajo académico y la obtención de experiencia.

De regreso al país en el año 2000, trabajó en el centro que apoyó su formación doctoral, CIDEIM (Centro Internacional de Entrenamiento e Investigaciones Médicas), y paralelamente inició su vida laboral como docente de cátedra de la Universidad de Valle en la Escuela de Salud Pública, luego se vinculó como profesor a la Universidad de Antioquia, hace ya 11 años. En nuestra Facultad, hizo parte de los profesores que desarrollaron la primera cohorte del Doctorado en Epidemiología de la FNSP, y luego comenzó una participación activa en la Maestría de Epidemiología y la coordinación de la Línea de Investigación en Enfermedades Infecciosas. Durante estos años ha trabajado en investigaciones con Leishmaniasis cutánea americana, y Tuberculosis.

Sin embargo, su sueño había sido trabajar en VIH y enfermedades de transmisión sexual, y poco a poco empezó a trabajar y realizar contactos con expertos hasta que comenzó a realizar proyectos evaluados y apoyados por Colciencias donde finalmente ha centrado su trabajo. El profesor Rojas fue Jefe del Centro de Investigaciones entre el 2009 y el 2012. Siempre quiso trabajar en la Universidad de Antioquia, se siente bien y ha percibido un gran apoyo en todos los proyectos que ha emprendido. Para él, estar en una universidad pública constituye un compromiso y una oportunidad para aportar a los cambios que requiere el país.

Carlos está casado desde 23 años, conoció a su esposa en el último año de Medicina, ella es psicóloga y tienen 2 hijos, de 16 y 13 años. Tener hijos ha sido muy importante en su vida, cambiándolo, sensibilizándolo, allí ha encontrado cierta similitud entre el trabajo de ser padre y ser profesor, algo que le ha gustado mucho pues son roles muy relacionados. Disfruta mucho el estar en su casa, compartir con su familia, donde la unión y el disfrute son los protagonistas, le gusta mucho conocer restaurantes y comer con su familia, practicar deportes como la natación, y aprender cosas nuevas, estudiar, dice que no es muy buen lector pero para él es posible por estar leyendo; le encanta lo que hace, la epidemiología, las enfermedades infecciosas, la investigación.

Estudiantes



Los requisitos y recomendaciones para participar son:

- Ser estudiante activo de la Facultad
- Estar inscrito previamente
- Tener correo institucional
- No ingresar licor, ni psicoactivos
- Buen comportamiento en general.



Recordando la norma

Recordemos el Reglamento Estudiantil:

Artículo 75. Un estudiante no podrá cancelar más de dos veces un mismo curso durante su permanencia en la Universidad, excepto en caso de fuerza mayor comprobada y aceptada por el Consejo Académico, previo concepto del Consejo de Facultad en la cual está matriculado el solicitante.

Artículo 76. Se autoriza al Consejo Académico de la Universidad de Antioquia para aceptar la cancelación extemporánea de uno, varios o la totalidad de los cursos en que un estudiante se haya registrado para un semestre académico ya finalizado. La cancelación extemporánea, de que trata el Artículo anterior, se podrá permitir cuando el estudiante demuestra que, debido a fuerza mayor comprobada, enfermedad certificada o referendada por el Servicio Médico de la Universidad o calamidad doméstica, no pudo cumplir los procedimientos que prescribió el Artículo 74 del Acuerdo No. 1 de 1981, durante el semestre académico correspondiente.

Nos Informan Nuestros Grupos de Trabajo

Salud Desarrollo y Sociedad



El grupo nos informa que participó en el VI Congreso Iberoamericano de Investigación Cualitativa en Salud, realizado el mes de octubre en la ciudad de Medellín con un trabajo que aborda las necesidades en los niños de la calle. También tuvo participación en el IV Encuentro Latinoamericano de Metodología de las Ciencias Sociales (ELMACS) realizado el mes de agosto en Heredia, Universidad Nacional de Costa Rica, donde se abordaron dos trabajos: el primero sobre el consentimiento informado y su aplicación en poblaciones vulnerables presentado por Constanza Forero; y el segundo sobre errores cometidos en trabajos de investigación cualitativa presentado por el profesor Álvaro Giraldo Pinada. Finalmente el grupo y el Departamento lamentan el fallecimiento de la señora Clara Isabel García, madre de la profesora Luz Dolly Lopez.

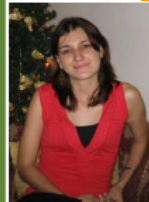
Estadística

Se ha reintegrado a sus actividades laborales la profesora **Diana María** quien recientemente tuvo un duelo familiar, la muerte de su madre Lidia Pinada, manifestamos nuestras más sentidas condolencias.

Por otro lado la profesora **Difareney González** estuvo en Barcelona - España, con el fin de asistir y participar en la formación ofrecida por el Grupo de Investigación CREA de la Universidad de Barcelona sobre Comunidades de Aprendizaje, proyecto que se implementará en Colombia con la participación de algunos escuelas del municipio de San Luis.

El grupo informa que fue aprobado por la Revista Brasileira de Epidemiologia el artículo titulado: "The effect of misclassification error in risk estimation in case-control studies", escrito por la profesora Isabel Cristina Garcés, el doctor Armando Baena y el profesor Hugo Grisales Romero.

Salud Mental



Al iniciar un nuevo periodo académico, el grupo le desea un cordial y respetuoso saludo de bienvenida a la profesora **Natalia Trujillo**, quien se integró a nuestra Facultad recientemente y quien con su apoyo ayudará a alcanzar los objetivos propuestos por los planes institucionales.



Se realizó la semana de la salud mental, El **Día Mundial de la Salud Mental** se conmemoró el 10 de octubre, con una campaña que busca concientizar la atención mundial en la identificación, tratamiento y prevención de los trastornos emocionales o de conducta. Dentro de la programación, el grupo participó con:

- El II Seminario promoción de la Resiliencia y prevención de las conductas de riesgo, organizado por el profesor **Esteban Paez**, Este evento se realizó con la Secretaría de Juventud y la Secretaría de Gobierno de la Alcaldía de Medellín.
- Simposio Gestión Integral en Salud Mental y Drogas Embragadas, el objetivo fue discutir aspectos biológicos, psicológicos y sociales relacionados con el consumo de drogas sintéticas y la salud mental. La organizadora fue la profesora **Isabel Posada**.



Facultad Nacional de Salud Pública
Héctor Abad Gómez

Boletín Informativo
Departamento Ciencias Básicas

Volumen N° 21 Diciembre del 2014

Saludos de la Jefe del Departamento



Amos Oz, un escritor y pacifista israelí, hace una reflexión que quiero compartir con ustedes en este fin de año, pues invita a pensar sobre nuestro rol ante los "fuegos del mundo": huémos, buscamos responsabilidades en otras partes, aportamos.

"Yo creo que si una persona está mirando una enorme calamidad, digamos que una conflagración, un incendio, siempre hay tres opciones principales:

1. Huir, tan lejos y tan rápido como sea posible. 2. Exigir que los responsables suen ruidosos de sus cargos. 3. Agarrar un balde de agua y tirarlo al fuego y si no hay balde, buscar un vaso y si no hay vaso buscar una cucharita y si no una cucharita. Todo al mundo tiene cucharas o cucharitas. No importa que tan grande sea el fuego, hay millones de nosotros y cada uno de nosotros que tiene una cucharita puede usarla para apagar el fuego.

Las personas que comparten mi actitud, no la de huir o la de exigir que otros se hagan responsables, sino la de la cucharita, quería que llevaran prendido en el pecho una cucharita que los identifique como miembros de la Orden de la Cucharita y así todos los demás sepamos quiénes estamos en la misma hermandad, en el mismo movimiento de hacer algo para apagar los fuegos del mundo".

Bienvenidos a nuestro Boletín Informativo

Isabel Cárdena Posada Jefe

Desde Vicedecanatura



Desde la Facultad Nacional de Salud Pública, en el marco del proceso de reacreditación del programa Carrera de Sistemas de Información en Salud (GESIS), se visan realizando algunas estrategias para involucrar a los diferentes actores de la comunidad académica: estudiantes, docentes, egresados, administrativos, directivos y empleadores en la auto-evaluación del programa, como uno de los pasos fundamentales para su aprobación.

Como parte de las estrategias se implementó un plan de comunicaciones para dar a conocer el proceso, sus ventajas, pasos y aportes a la formación profesional y a las oportunidades en el mercado laboral, investigativo y de extensión: participativos informativos, emailing y la cartelería física que se dispuso en la Facultad, para este tema.

De igual forma se realizó un encuentro inicial con estudiantes y algunos docentes para dar a conocer el proceso que se realizaría durante estos meses, el diseño de algunos fondos de pantalla relativos a la reacreditación, boletines de prensa, el diseño y entrega de plegables informativos, una jornada de sensibilización con un par de cuarentos que irrumpieron algunos espacios de la Facultad para contar sobre el proceso de reacreditación y el impacto que representa para cada uno de los actores involucrados, entre otras acciones.

Con los empleadores, se realizó también un encuentro académico como espacio de intercambio de experiencias y búsqueda de forma conjunta de acciones de mejora en el programa.



Nos Informan Nuestros Grupos de Trabajo

Epidemiología



Felicidades a los profesores por las exitosas presentaciones de sus tesis doctorales:

- "La relación del capital social y la salud: Un análisis epidemiológico para el caso de la diabetes 2 en una población de Medellín, Colombia", presentada por la profesora Eliana Martínez Herrera, estudiante del Doctorado en Epidemiología.
- "Cronicas disfuncionales de personalidad en conductores sancionados por conducir un estado de embriaguez, área metropolitana del Valle de Aburrá 2013", presentada por Rubén Manrique, estudiante doctorado en epidemiología.

Estadística

El Grupo nos informa que se da finalización al curso de Metodología de la Investigación Cuantitativa, el Centro de Extensión dió la certificación al miércoles 3 de diciembre.

La profesora Diana Marín Fineda conjuntamente con el profesor Hugo Grisales Reniero, visan desarrollando el proyecto de investigación "La carga de la enfermedad para Medellín 2010-2012" con la financiación de la Secretaría de Salud de Medellín. A principios del próximo año se tendrá el documento con los hallazgos más importantes. El profesor Hugo Grisales Reniero preparará con su grupo de trabajo la entrega del informe final de la investigación financiada por MANA, que refiere la Evaluación Nutricional de menores de 18 años representativo por región y municipio.

La profesora Beatriz Caicedo Velásquez ha comenzado a trabajar de forma integrada en proyectos del Grupo de Desarrollo en Epidemiología y la Línea de Investigación de Análisis de Situación en Salud.

Salud Mental

Dando respuesta al plan estratégico, actualmente el grupo se encuentra trabajando en un plan de comunicaciones y en ese marco se está realizando el rediseño del logo del grupo, un nuevo brochure, la elaboración de un video institucional y la construcción del manual de identidad. Con esta estrategia se pretende ampliar el posicionamiento como grupo de investigación en los contextos académicos y comunitarios.

Desde la línea de profundización en salud mental y desastres se visan ejecutando dos proyectos sobre Promoción de la Resiliencia y Círculo, como metodología para el trabajo comunitario en desastres, ambos proyectos son financiados por recursos de cooperación internacional de la Universidad Jaume-I y de la Universidad de Antioquia (extensión solidaria).

Sandra Alvarán, Profesional de la Jaume-I



La profesora Isabel Posada, como Coordinadora de la Línea de Investigación en Sustancias Psicoactivas, informa sobre dos eventos que se desarrollarán en el último mes:

- El encuentro académico: Diálogo sobre la política de drogas: una perspectiva regional, organizado por los Ministerios de Justicia y de Salud, la OJUDC, y el sector universitario. Allí la profesora fue invitada para coordinar una mesa de discusión sobre consumo de drogas.

- El conversatorio "¿Y después de la aprobación qué? A propósito de la regulación del uso de la marihuana en Uruguay", y la Cátedra Abierta Héctor Abad Gómez: "La Regulación del Cannabis y la Experiencia Uruguaya", donde se contó con la presencia del profesor Julio César Vignolo, Director del Departamento de Medicina Familiar y Comunitaria de la Universidad de la República del Uruguay.



Perfil



Para esta ocasión contamos con esta sección con el profesor Álvaro Olaya, quien es uno de los profesores más jóvenes de esta Facultad.

El profesor Álvaro es egresado del programa de Administración en Servicios de Salud de nuestra Facultad del año 1971, luego de este grado estudió comunicación Social y Maestría en Salud Pública con énfasis en Salud Mental.

Olaya se inició como docente del área de administración en la Facultad de Salud Pública, y durante muchos años ha estado al frente de los cursos de Comunicación para la Salud, cursos específicos en nuestras Maestrías, pero especialmente en el de Ética, que es el que confiesa, más ha disfrutado.

Como investigador, últimamente no ha podido dedicarse a profundidad, pero ha trabajado en el tema de Salud

Mental y en investigaciones con el tema de los costos en salud. En extensión ha tenido muy buenas experiencias con proyectos como Red de Jóvenes del Municipio de Medellín, en actividades con la Corporación Surgir y Diplomados. Actualmente hace parte de la Sociedad Latinoamericana de Afticología, siendo su secretario.

El profesor Álvaro es el Director de la Revista de la Facultad hace 10 años y se ha desempeñado como Vicedecano en tres ocasiones, además ha sido Coordinador de la Maestría en Salud Mental y la Tecnología de Administración en Salud, fue Jefe de Departamento y estuvo a cargo de la Coordinación de posgrados. La Facultad para Álvaro es una de las partes más importantes de su vida, junto con su familia y algunos proyectos de tipo estético como la literatura y la pintura.

Olaya nos cuenta que tiene una relación de pareja con Luz María y que su núcleo familiar ahora se compone por 4 personas incluyendo a Sara y Emiliano (su nieto), pero tiene otros 4 hijos que ya son profesionales con posgrados: Luisa, Laura, Ángela y Julián.

En su tiempo libre asocia música, hace sudokus y cuando pueda va pailatos, pinta y escribe cuentos y poemas. El profesor ha sido la persona que ha tenido a cargo más veces la vicedecanatura, y ha sido el docente más joven vinculado a la Facultad (a sus 23 años).

Estudiantes

En la pasada asamblea de estudiantes, se decidió abolir la representación individual para darle paso a una REPRESENTACIÓN COLECTIVA, que estaría conformada por dos representantes de cada carrera o énfasis. Conociendo que por representación de la Universidad, y para tener voz y voto en el Consejo de Facultad, es necesario que la representación sea individual; se decide proceder para que del mismo colectivo se escoja una persona que cumpla con esa figura de "representante de estudiantes", pero limitado a las decisiones de la colegiatura, es decir, esta figura no tendrá voz ni voto como persona individual salvo que sea de suma urgencia y siempre bajo las indicaciones de la colegiatura.



"La participación te da voz y voto en la construcción de sociedad"

Nota final

Al cierre de la edición de este Boletín Informativo, la Facultad Nacional de Salud Pública, ha conocido la lamentable noticia de la muerte de Daniel Cuevas.

Daniél se había graduado recientemente del Programa Carrera de Sistemas de Información en Salud y estaba vinculado con proyectos de investigación desarrollados actualmente en nuestra Facultad.

Por medio de esta nota, el equipo de trabajo y la Jefatura del Departamento de Ciencias Básicas, un nombre de los directivos de la Facultad, expresan el dolor que este suceso causa en nuestra comunidad académica, y la voz de apoyo para sus familiares, compañeros y amigos en estos momentos tan difíciles.



Para destacar

- Durante el año 2014, fue consigna de la Jefatura la promoción de las reuniones con los equipos de trabajo de los Grupos de Desarrollo, por lo que no se agendaron reuniones mensuales con todos los profesores, optimizando así el uso del tiempo.
- La Jefatura del Departamento mantuvo su política de apertura y escucha ante los profesores y estudiantes, así como la proactividad ante las dificultades en el desarrollo de la misión en la Facultad.
- El equipo de secretarías y auxiliares que apoya las funciones administrativas del Departamento mantiene una disposición constante de servicio, y colaboran entre sí para lograr los objetivos del día y día.
- El Boletín del Departamento de Ciencias Básicas se consolida como una estrategia que no sólo responde como canal de comunicación, sino que logra articular a toda la comunidad académica en torno al desarrollo de la docencia, la investigación y la extensión, acompañados por la gestión del Departamento.
- Los profesores del Departamento de Ciencias Básicas, mantienen un interés permanente en generar nuevo conocimiento, y además en asistir a nuevos espacios para actualizarse temática y metodológicamente, y en este aspecto cabe destacar el enorme apoyo que representan los dineros con los que la Facultad apoya sus desplazamientos o inscripciones.
- Se puede apreciar un gran interés de los profesores por mantener el relacionamiento internacional, lo que se expresa en proyectos colaborativos, vistas e intercambios con pares, articulación a procesos formativos en unidades fuera del país, etc.
- Al hacer una evaluación global de la gestión del 2014, los profesores expresaron su satisfacción con el desarrollo de sus planes de trabajo, y manifestaron que la gestión de la Jefatura, la capacidad para la solución de problemas, la comunicación constante y la percepción de apoyo fueron claves para este logro.