

ISSN: 2145-9606

**PREVIVA**

Prevención de Conductas de Riesgo para la Vida



**UNIVERSIDAD  
DE ANTIOQUIA**

1803

**Facultad Nacional de Salud Pública**

**Serie de documentos  
PREVIVA**



**PREVIVA**

Prevención de Conductas de Riesgo para la Vida



UNIVERSIDAD  
DE ANTIOQUIA

1803

**Facultad Nacional de Salud Pública**

**Documento 7**

**Relaciones con los padres  
en la niñez, Medellín y  
Área Metropolitana,  
2003-2004**



## **FACULTAD NACIONAL DE SALUD PÚBLICA**

# **Relaciones con los padres en la niñez, Medellín y Área Metropolitana, 2003-2004**

ISSN: 2145-9606

Autoría intelectual © Luis F. Duque  
Nilton E. Montoya  
Clara A. Sierra

Derechos patrimoniales © Universidad de Antioquia

1ª publicación 2006  
2ª publicación 2011

### **CITACIÓN SUGERIDA**

Duque Luis F., Montoya Nilton E., Sierra Clara A. (2011). Serie de documentos PREVIVA. Documento 7: Relaciones con los padres en la niñez, Medellín y Área Metropolitana, 2003-2004. Recuperado el (fecha de acceso), del sitio Web de PREVIVA: <http://previva.udea.edu.co/index.php/serie-de-documentos-previva/85-documento-7-relaciones-con-los-padres-en-la-ninez-medellin-y-area-metropolitana-2003-2004>

Está prohibida la reproducción parcial o total de esta publicación con fines comerciales.

Para utilizar información contenida en esta publicación, se debe citar la fuente.

**previva@saludpublica.udea.edu.co**  
**http://previva.udea.edu.co**  
**Facultad Nacional de Salud Pública**  
**Universidad de Antioquia**  
**Calle 62 No 52-59 Oficina 213 - 236**  
**Teléfonos: (57 4) 2196868 – 2196866**  
**Medellín - Colombia**

## **Relaciones con los padres en la niñez, Medellín y Área Metropolitana, 2003-2004**

*Luis Fernando Duque  
Nilton E. Montoya  
Clara Ángela Sierra*

### **METODOLOGÍA**

Se llevó a cabo un análisis de clúster jerárquico de las diferentes variables que corresponden a las relaciones del encuestado con sus padres en la niñez que se encuentran en la encuesta que se llevó a cabo en 2003-2004 en el Programa PREVIVA. Estas preguntas versan sobre la relación del encuestador con su padre y con su madre hasta los quince años de edad.

El procedimiento empleado agrupó las preguntas en seis variables de resumen o factores, a los que dimos la denominación que presentamos a continuación, con sus respectivos componentes parciales y con el peso de cada uno de ellos:

#### **PADRE AFECTUOSO Y COMUNICATIVO**

- Él le demostraba su afecto, con un peso de 0,0610
- Él realizaba actividades agradables con usted, con un peso de 0,0600
- Él se interesaba por sus planes, amigos o actividades, con un peso de 0,0649
- Él escuchaba sus problemas, con un peso de 0,0630
- Él le ayudaba cuando usted se lo pedía, con un peso de 0,0627
- Él se preocupaba por usted, con un peso de 0,0593
- Él le expresaba su amor, con un peso de 0,0631

#### **AFECTO Y COMUNICACIÓN CON LA MADRE**

- Ella era cariñosa, con un peso de 0,0734
- Ella realizaba actividades agradables con usted, con un peso de 0,0720
- Ella se interesaba por sus planes, amigos o actividades, con un peso de 0,0788
- Ella escuchaba sus problemas, con un peso de 0,0796
- Ella le ayudaba cuando usted se lo pedía, con un peso de 0,0769
- Ella se preocupaba por usted, con un peso de 0,0630
- Ella le expresaba su amor, con un peso de 0,0799

#### **PADRE VIGILANTE Y CERCANO**

- Él le daba lo que necesitaba, con un peso de 0,0516
- Él sabía a donde iba usted cuando salía, con un peso de 0,0593
- Él sabía con quién estaba usted cuando salía, con un peso de 0,0591
- Él sabía lo que estaba haciendo cuando salía, con un peso de 0,0575
- Él hablaba con usted de las cosas de él, con un peso de 0,0488
- Él le obligaba a llegar a casa a una hora fija, con un peso de 0,0327
- Él le escuchaba sus inquietudes sexuales, con un peso de 0,0363

- Él le permitía cuestionar sus decisiones cuando era niño, con un peso de 0,0372
- Él sentía que a los niños hay que consentirlos y entenderlos cuando están asustados o afligidos, con un peso de 0,0475

#### **CONFIANZA Y VIGILANCIA DE LA MADRE**

- Ella le daba lo que necesitaba, con un peso de 0,0541
- Ella sabía a donde iba usted cuando salía, con un peso de 0,0576
- Ella sabía con quién estaba usted cuando salía, con un peso de 0,0554
- Ella sabía lo que estaba haciendo cuando salía, con un peso de 0,0511
- Ella hablaba con usted de las cosas de él, con un peso de 0,0539
- Ella le obligaba a llegar a casa a una hora fija, con un peso de 0,0110
- Ella le escuchaba sus inquietudes sexuales, con un peso de 0,0334
- Ella le permitía cuestionar sus decisiones cuando era niño, con un peso de 0,0285
- Ella sentía que a los niños hay que consentirlos y entenderlos cuando están asustados o afligidos, con un peso de 0,0432

#### **PADRE LE APLICABA CASTIGO FÍSICO**

- Él le gritaba, insultaba o amenazaba con golpearlo, con un peso de 0,0022
- Él le pegaba con la mano, con un peso de 0,0054
- Él le pegaba con una chancleta, cinturón u otro objeto, con un peso de 0,0033
- Él le pegaba tan duro que le causaba moretones, heridas, sangrado o la necesidad de consultar a un médico, con un peso de 0,0075
- Él intentó tocarlo o hacerle caricias irrespetuosas, con un peso de 0,0363
- Él intentó abusar sexualmente de usted, con un peso de 0,0382
- Él abusó sexualmente de usted, con un peso de 0,0431

#### **MALTRATO FÍSICO POR LA MADRE**

- Ella le gritaba, insultaba o amenazaba con golpearlo, con un peso de 0,0247
- Ella le pegaba con la mano, con un peso de 0,0139
- Ella le pegaba con una chancleta, cinturón u otro objeto, con un peso de 0,0219
- Ella le pegaba tan duro que le causaba moretones, heridas, sangrado o la necesidad de consultar a un médico, con un peso de 0,0173
- Ella intentó tocarlo o hacerle caricias irrespetuosas, con un peso de 0,0018
- Ella intentó abusar sexualmente de usted, con un peso de 0,0042
- Ella abusó sexualmente de usted, con un peso de 0,0042

Con el fin de poder comparar las variables de resumen o factores se construyó un indicador estandarizado para cada una de las variables de resumen, con base en el peso que tiene cada una de las preguntas en dicha variable y en la puntuación que se dio a cada una de las categorías de respuesta de acuerdo con una escala de Likert: muy en desacuerdo = 0, algo en desacuerdo = 1, algo de acuerdo = 2 y muy de acuerdo = 3. Si todos los entrevistados hubieran respondido a todas las preguntas de una variable de resumen muy en desacuerdo, el indicador sería 0, pero si hubieran respondido a todas ellas muy de acuerdo, el indicador sería 100.

El valor de  $p$  se calculó para diferencia de múltiples porcentajes usando el test Chi Cuadrado cuando se comparaban tres o más proporciones y el Test Z cuando se trataba encontrar diferencias entre dos proporciones, para la diferencia del indicador estandarizado de las variables resumen tratadas en este capítulo se utilizó la prueba T de Student para grupos independientes o U de Mann Witney según el caso.

Las características técnicas tanto de la encuesta, cuya base de datos se analiza en este aspecto en el presente documento, como de los procedimientos empleados para este análisis se hallan en otras publicaciones.<sup>1 2</sup>

## RESULTADOS

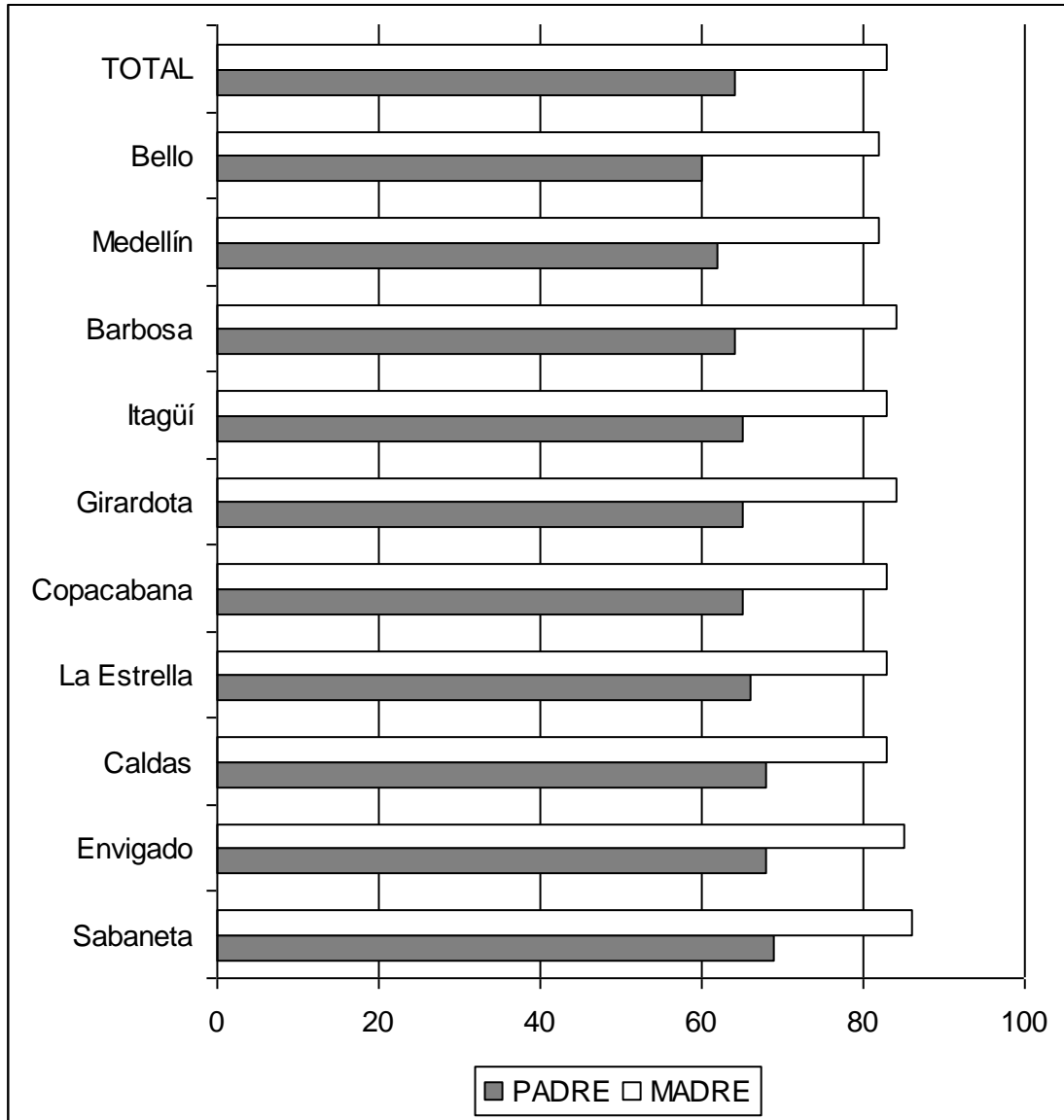
En los habitantes entre 12 y 60 años del Valle de Aburrá se encontró que el índice estandarizado de afecto y comunicación en la infancia con del padre fue menor que con la madre (64 y 83 respectivamente). En los diez municipios del Valle de Aburrá el índice estandarizado de esta variable resumen con respecto al padre estuvo en un rango entre 60 y 69, con diferencias significativas ( $p$  para la diferencia de proporciones = 0,0186), siendo Bello y Medellín los municipios con un indicador menor y Sabaneta y Envigado los que presentan los más altos valores. En el caso de la madre, el valor del indicador es más alto en todos los municipios que el correspondiente al del padre, y su rango es más estrecho (82 y 86) y no se observaron diferencias significativas entre los municipios ( $p = 0.4744$ ) (Gráfico 1).

---

<sup>1</sup> Duque LF. *La violencia en el Valle de Aburrá. Su magnitud y programa para reducirla. Universidad de Antioquia y Área Metropolitana del Valle de Aburrá. Medellín. Fotográficas Mario Salazar y Cía. Ltda. 2005.*

<sup>2</sup> PREVIVA. *Serie de documentos PREVIVA. Documento 1. METODOLOGÍA. Marzo, 2006.*

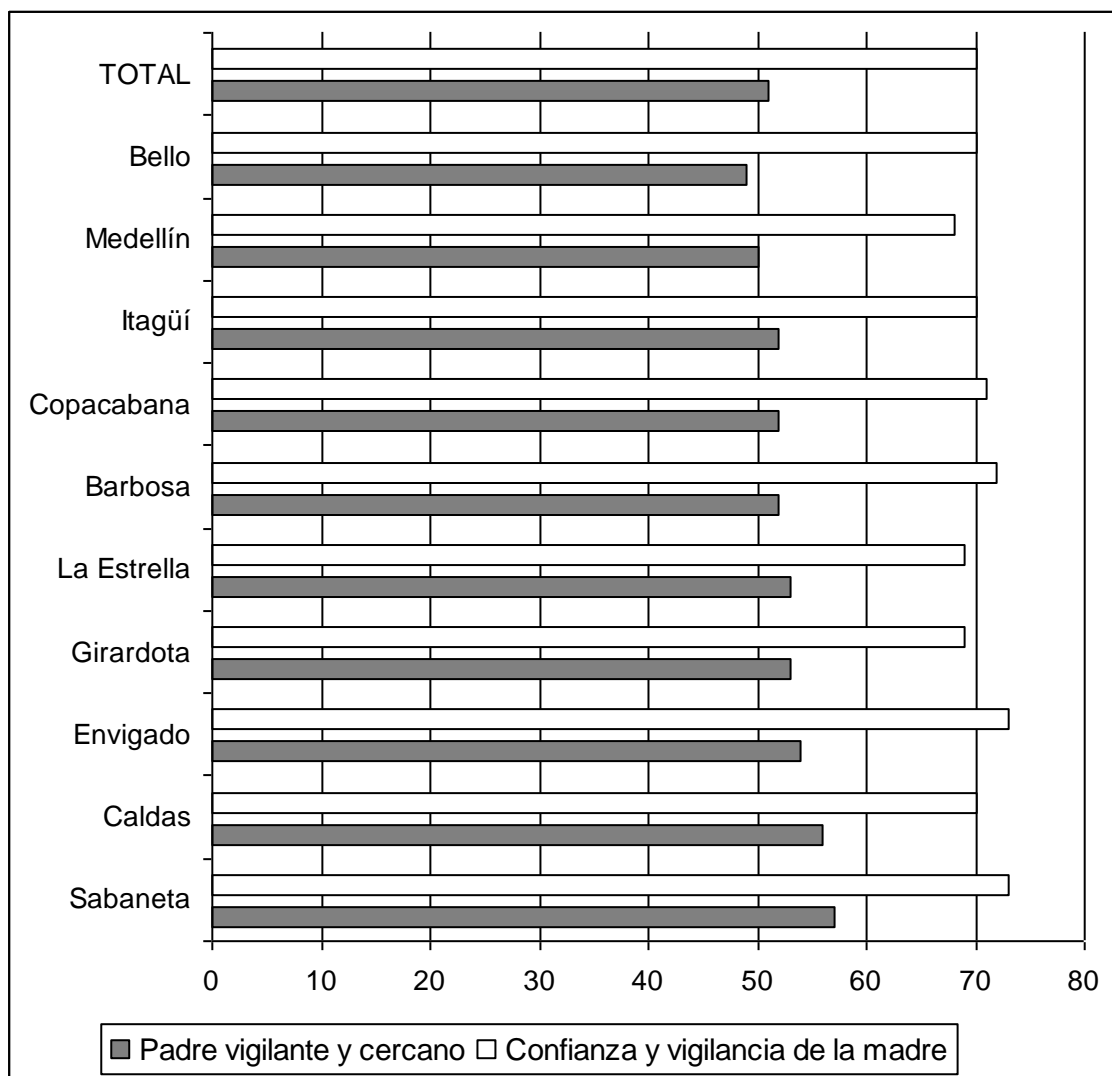
**Gráfico 1. Índice estandarizado de “Padre afectuoso y comunicativo” y “Afecto y comunicación con la Madre” en los habitantes entre 12 y 60 años del Valle de Aburrá, según el municipio de residencia, 2003-2004.**



El índice estandarizado de la “Confianza y vigilancia de la madre” y “Padre vigilante y cercano” en total para Área Metropolitana es 70 y 51, respectivamente. En el análisis por municipios no se observaron diferencias significativas; el índice de la variable resumen en el caso de la madre se encontró entre 68 y 73 y para el padre estuvo entre 49 y 57. Sin embargo al comparar al municipio de Medellín con el resto de municipios del Valle de Aburrá el valor de p de la diferencia de proporciones fue para “Confianza y vigilancia de la madre” igual a 0,0467 y para el “Padre vigilante y cercano” de 0,0093, lo que nos indica que en Medellín se encuentran índices más bajos que en el

conjunto de los otros nueve municipios del Valle de Aburrá y que estas diferencias tienen significación estadística (Gráfico 2).

**Gráfico 2. Índice estandarizado de “Confianza y vigilancia de la madre” y “Padre vigilante y cercano” en los habitantes entre 12 y 60 años del Valle de Aburrá, según el municipio de residencia, 2003-2004.**



En el municipio de Medellín cerca de la tercera parte de los encuestados manifestó que el padre nunca o rara vez sabía dónde estaba, con quien estaba y lo que estaba haciendo cuando salía de la casa, ni le obligaba llegar a casa a una hora fija; habiendo sido estas las mayores proporciones observadas en los diez municipios estudiados. En todos los municipios la madre tenía una mayor actitud de vigilancia que el padre. (Cuadros 1 y 2)



**Cuadro 1. Porcentaje de padres que nunca o rara vez sabía de las actividades de sus hijos cuando no estaban en casa. Municipios del Valle de Aburrá, 2003-2004**

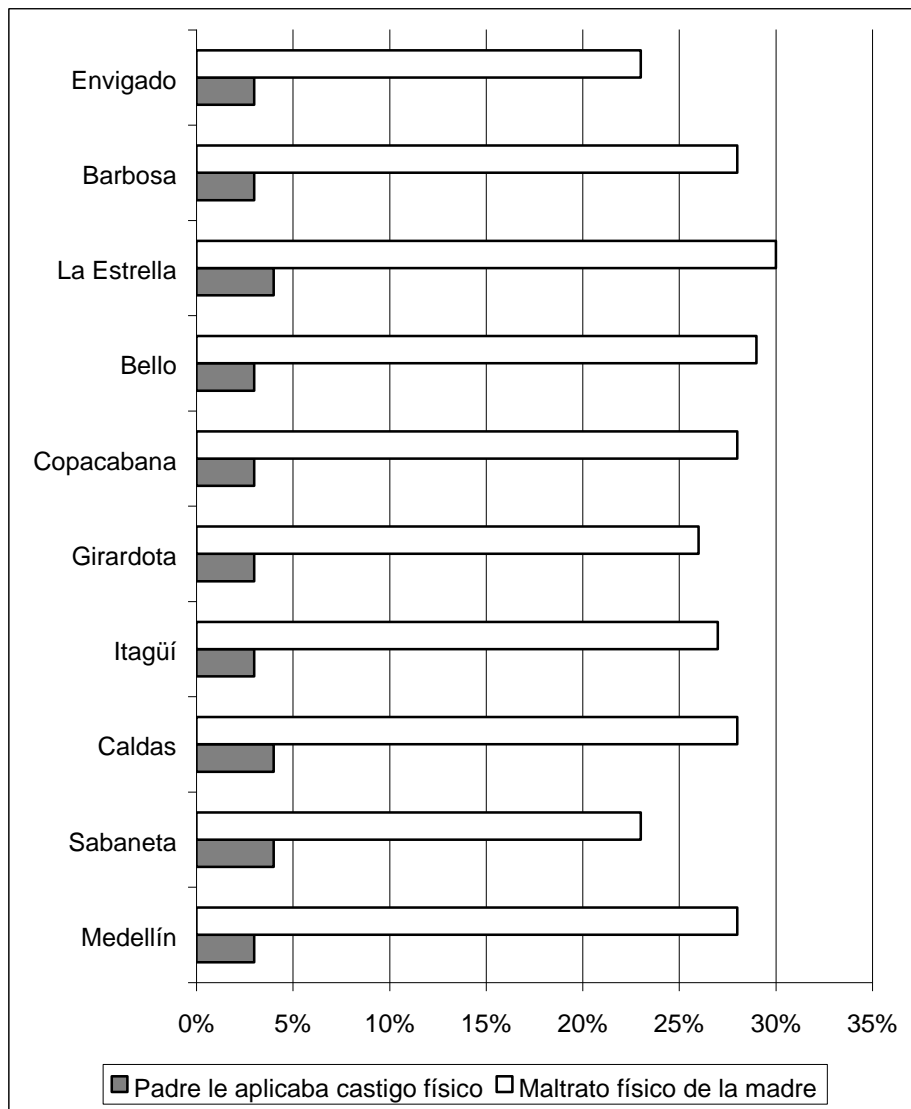
	Medellín	Sabaneta	Caldas	Itagüí	Girardota	Copacabana	Bello	La Estrella	Barbosa	Envigado	Valor p
Él sabía a donde iba usted cuando salía	32%	23%	24%	32%	22%	30%	30%	29%	24%	24%	0,0000
Él sabía con quién estaba usted cuando salía	34%	27%	24%	35%	29%	33%	36%	30%	29%	26%	0,0000
Él sabía lo que estaba haciendo cuando salía	36%	30%	27%	36%	35%	36%	36%	34%	32%	30%	0,0059
Él le obligaba a llegar a casa a una hora fija	34%	25%	28%	25%	22%	20%	24%	28%	25%	25%	0,0000

**Cuadro 2. Porcentaje de madres que nunca o rara vez sabía de las actividades de sus hijos cuando no estaban en casa en el Valle de Aburrá según el municipio de residencia, 2003-2004**

	Medellín	Sabaneta	Caldas	Itagüí	Girardota	Copacabana	Bello	La Estrella	Barbosa	Envigado	Valor p
ELLA sabía a donde iba usted cuando salía	15%	11%	12%	14%	11%	10%	14%	13%	9%	10%	0,0009
ELLA sabía con quién estaba usted cuando salía	18%	14%	15%	19%	16%	14%	16%	14%	13%	14%	0,0142
ELLA sabía lo que estaba haciendo cuando salía	22%	17%	19%	23%	22%	18%	20%	22%	16%	18%	0,0379
ELLA le obligaba a llegar a casa a una hora fija	26%	12%	22%	17%	15%	12%	13%	21%	15%	14%	0,0000

Los indicadores estandarizados de las variables “Padre le aplicaba castigo físico” y “Maltrato físico de la madre” para los habitantes del Valle de Aburrá fueron 3 y 27, respectivamente, en los municipios estos índices fueron similares en todos los municipios en cada uno de los casos ( $p > 0,05$ ). (Gráfico 3).

**Gráfico 3. Índice estandarizado de “Padre le aplicaba castigo físico” y “Maltrato físico de la madre” de los habitantes entre 12 y 60 años del Valle de Aburrá, según el municipio de residencia, 2003-2004.**



La madre en general emplea más el castigo físico que el padre, y la madre empleó el castigo físico severo, es decir que causaba moretones, heridas, sangrado o la necesidad de acudir al médico, en proporción mayor que el padre en seis municipios. (Cuadro 3). Medellín y la Estrella son los municipios en los cuales sus residentes

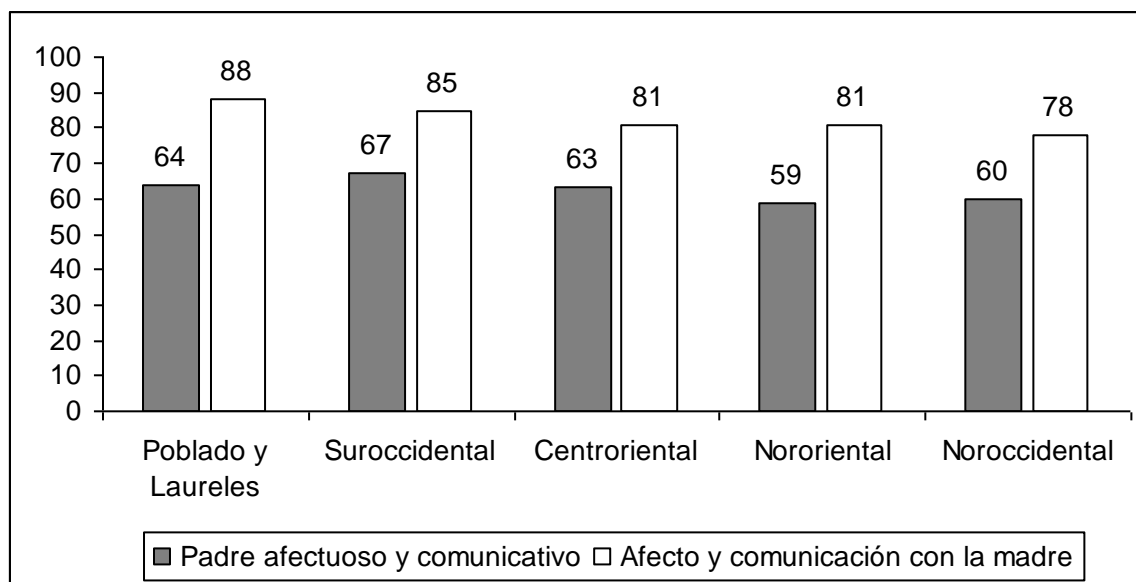
recibieron de su padre y de su madre castigo físico severo en mayor grado y Envigado el de menor uso de tal método de educación.

**Cuadro 3. Porcentaje de habitantes (12-60 años) que recibió de su padre y de su madre castigo físico severo (Le pegaba tan duro que le causaba moretones, heridas, sangrado o la necesidad de consultar al médico). Municipios del Valle de Aburrá. 2003-2004.**

	<b>Medellín</b>	<b>Sabaneta</b>	<b>Caldas</b>	<b>Itagüí</b>	<b>Girardota</b>
<b>Padre</b>	10,1	7,6	8,6	8,7	5,2
<b>Madre</b>	11,5	7,3	10,2	6,5	6,4
	<b>Copacabana</b>	<b>Bello</b>	<b>La Estrella</b>	<b>Barbosa</b>	<b>Envigado</b>
<b>Padre</b>	6,3	7,0	9,2	5,7	4,5
<b>Madre</b>	5,9	7,4	11,8	7,2	4,9

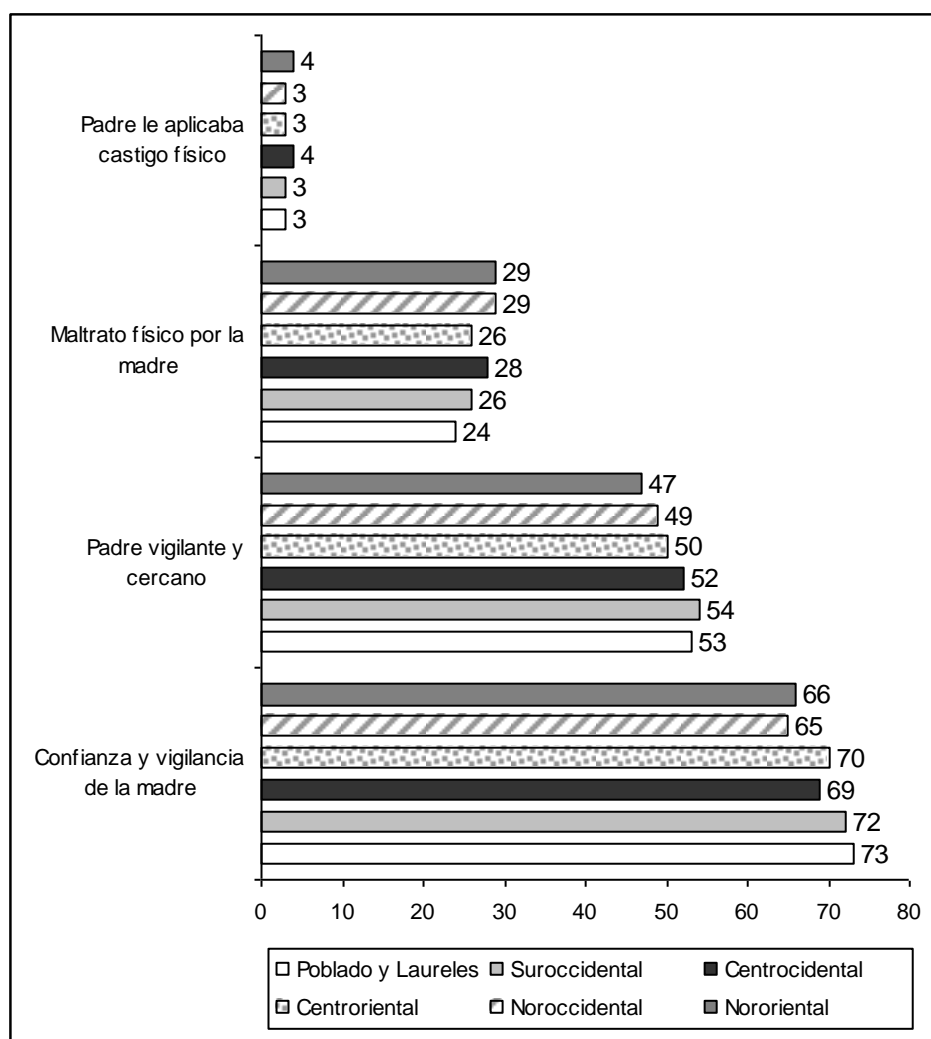
Al llevar a cabo el análisis por zonas de Medellín se observaron diferencias importantes ( $p$  de la diferencia = 0,0043) en cuanto al índice estandarizado de afecto y comunicación con la madre. En la zona noroccidental está el índice más bajo (78) y el más alto se presenta en El Poblado – Laureles (88). Para la variable “Padre afectuoso y comunicativo” el índice fue 62, por zonas éste osciló entre 59 (nororiental) y 67 (suroccidental), con un valor  $p$  de 0,0746 que indica que las diferencias en lo referente a este tipo de relación con el padre no son de significación estadística. (Gráfico 3).

**Gráfico 3. Índice estandarizado de “Afecto y comunicación con la madre” y “Padre afectuoso y comunicativo” de los habitantes entre 12 y 60 años del municipio de Medellín, según la zona de residencia, 2003-2004.**



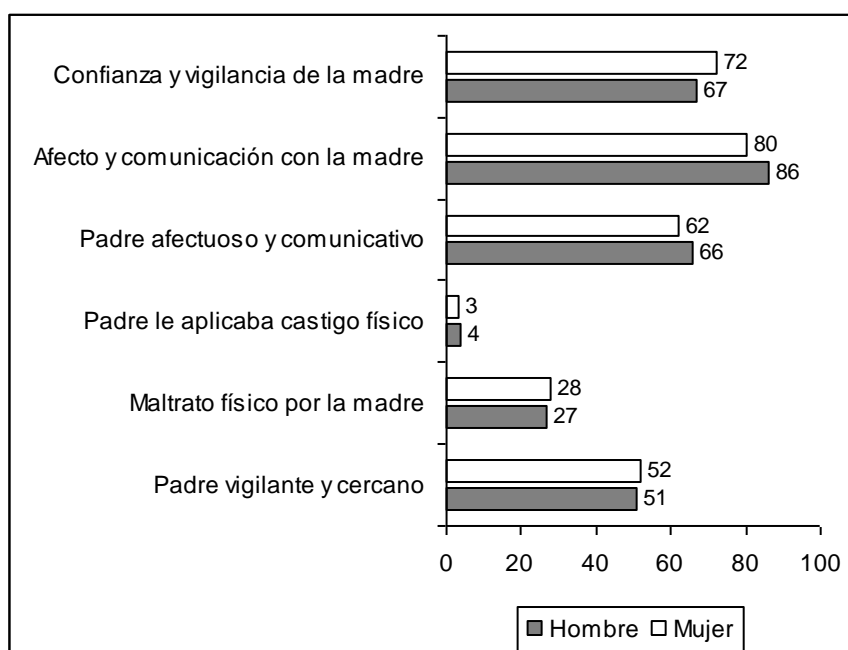
El índice estandarizado de "Confianza y vigilancia de la madre" fue 68 y en la variable resumen "Padre vigilante y cercano" el índice fue 50, en ambos casos no se observaron diferencias significativas por zonas de Medellín. Los índices de "Maltrato físico por la madre" y "Padre le aplicaba castigo físico" fueron para Medellín de 28 y 3 respectivamente, y no se observaron diferencias significativas entre las zonas de la ciudad (Gráfico 4). En la mayoría de las veces las proporciones más altas de las variables de resumen de relaciones positivas con la madre se observaron en la zona del Poblado – Laureles y los índices más bajos en la zona noroccidental, y, en concordancia con lo anterior, las proporciones más altas de pautas negativas (castigo o abuso físico) por la madre se encontró en la zona noroccidental y las más bajas en la zona del Poblado – Laureles.

**Gráfico 4. Índices estandarizados de relaciones con los padres, habitantes entre 12 y 60 años del municipio de Medellín, según la zona de residencia, 2003-2004.**



En la relación con los padres, de acuerdo con el sexo del encuestado, se presentaron diferencias significativas en tres de las seis variables de resumen axial: la “Confianza y vigilancia de la madre” es mayor con las mujeres que con los hombres, mientras que las relaciones de afecto y buena comunicación tanto con el padre como con la madre fue mayor entre los hombres que entre las mujeres ( $p < 0,0000$  en los tres casos). En los demás casos (maltrato físico por parte de la madre, castigo físico por el padre, padre vigilante y cercano) las diferencias no son de significación. (Gráfico 5).

**Gráfico 5. Índices estandarizados de relaciones con los padres antes de los 15 años, habitantes entre 12 y 60 años del Valle de Aburrá, según el sexo, 2003-2004.**



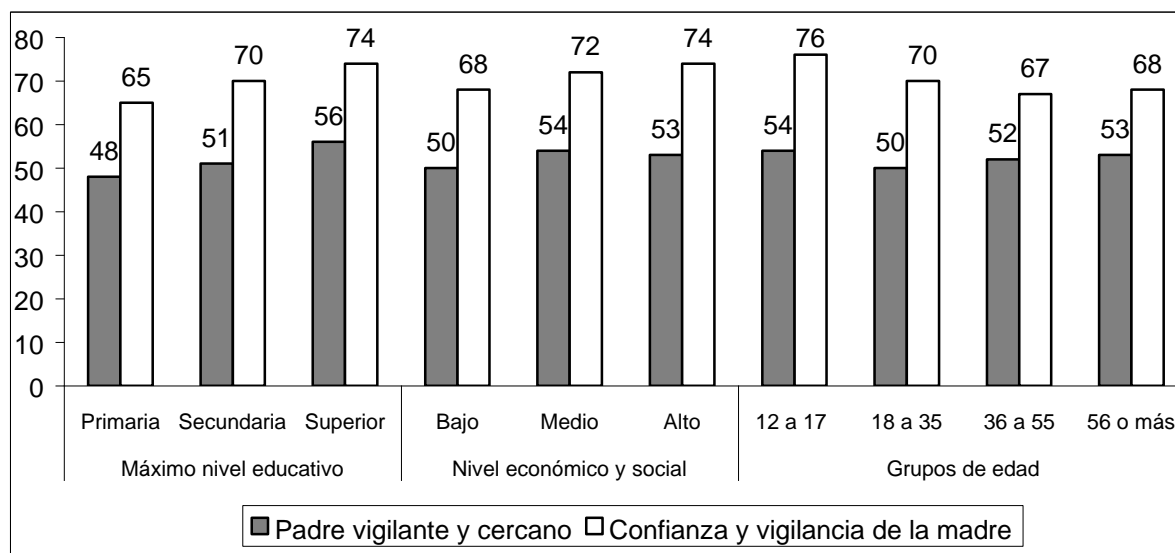
La actitud vigilante y de confianza por parte de la madre siempre fue mayor que la del padre, las personas con un nivel educativo superior y un nivel económico y social alto tuvieron un índice de 74, mientras que en los padres alcanzó un poco más del 50. A medida que aumenta el nivel educativo y económico, el índice de vigilancia y comunicación con la madre también aumenta, lo que también ocurre en la relación con el padre según el nivel educativo del encuestado. La relación de vigilancia por parte del padre y de cercanía con él es más baja en los estratos económicos y sociales bajos que en los medios y altos.

Se observan diferencias por grupos de edad. Mientras en las personas entre 12 y 17 años el índice de vigilancia y confianza de parte de la madre es de 76, el de grupos de edad superiores es progresivamente menor. Los índices por parte del padre son muy similares en todos los grupos etarios, entre 50 y 54.

La diferencia de vigilancia del padre por grupos de edad no es significativa ( $p = 0,0744$ ), pero en cuanto a nivel económico y social y nivel educativo las diferencias son

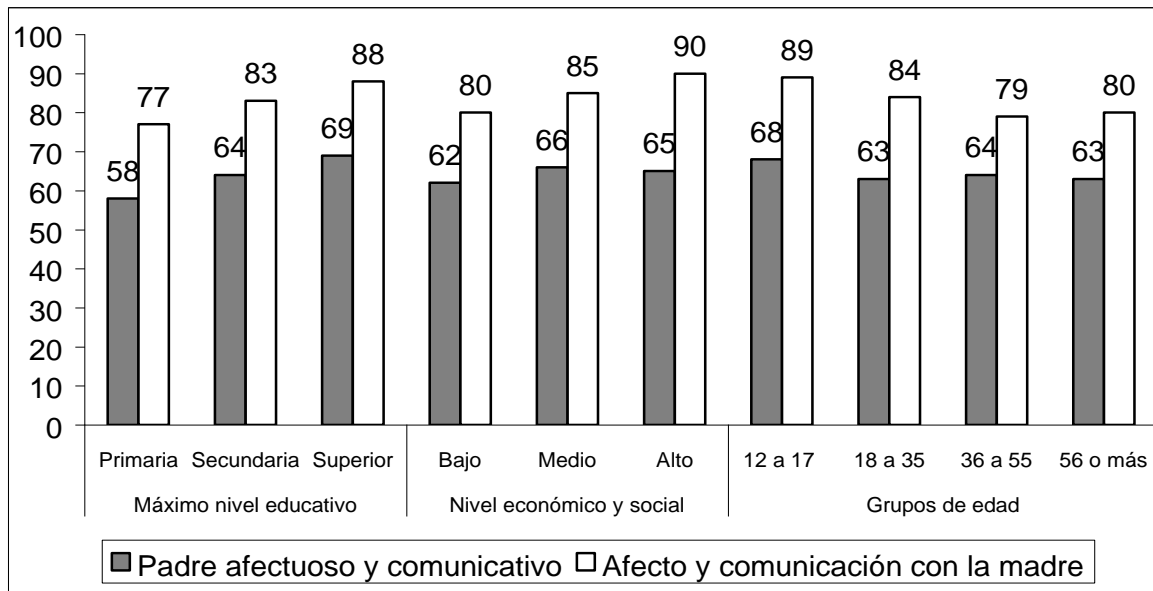
significativas ( $p < 0,05$ ). En el caso de la madre las diferencias observadas por nivel educativo, estrato económico y social y edad del encuestado son todas significativas, con valores de  $p < 0,0000$  (Gráfico 6).

**Gráfico 6. Índices estandarizados de “Padre vigilante y cercano” y “Confianza y vigilancia de la madre”, en los habitantes entre 12 y 60 años del Valle de Aburrá, según el nivel educativo, el nivel económico y social y la edad, 2003-2004**



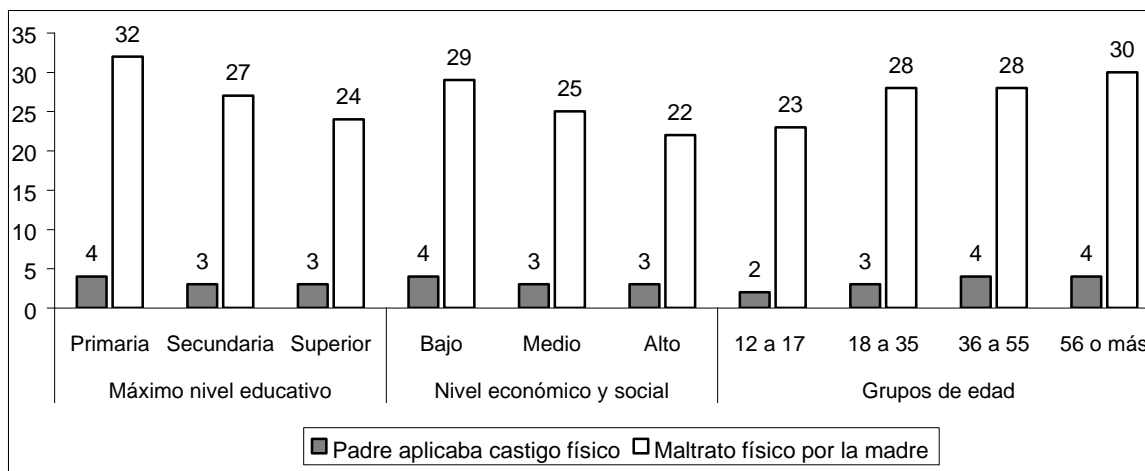
A medida que aumentan el grado de escolaridad y el nivel económico y social del encuestado, los índices de afecto y comunicación que tuvo con la madre en su niñez y adolescencia se incrementan, con diferencias que son significativas estadísticamente. Cosa similar ocurre la relación con el padre de acuerdo con el nivel educativo, pero no con el estrato económico y social. Los antecedentes de afecto y comunicación con el padre y con la madre son mayores entre las personas de 12 a 17 años, que en las de los demás grupos etarios ( $p = 0,0465$ ).

**Gráfico 7. Índices estandarizados de “Padre afectuoso y comunicativo” y “Afecto y comunicación con la madre”, en los habitantes entre 12 y 60 años del Valle de Aburrá, según el nivel educativo, el nivel económico y social y la edad, 2003-2004.**



En la variable resumen “Padre le aplicaba castigo físico” las diferencias observadas por nivel educativo, estrato económico y social y grupo etario del entrevistado no son estadísticamente significativas, mientras que las diferencias de “Maltrato físico por la madre” por las mismas variables si fueron de significación. El índice de maltrato por la madre es ostensiblemente mayor al ejercido por el padre en todos los casos en una magnitud de seis a diez veces más. El antecedente de maltrato por parte de la madre es inversamente proporcional al nivel educativo y estrato económico y social del entrevistado y es significativamente menor entre quienes tienen 12 a 17 años que entre quienes tienen una edad superior. (Gráfico 8).

**Gráfico 8. Índices estandarizados de antecedentes de “Maltrato físico por la madre” y “Padre le aplicaba castigo físico”, en los habitantes entre 12 y 60 años del Valle de Aburrá, según el nivel educativo, el nivel económico y social y grupo etario, 2003-2004.**



## RESUMEN

Por lo general padres y madres que estaban al tanto de las actividades de sus hijos eran también quienes tenían las mejores relaciones de confianza con ellos y las relaciones de afecto y la buena comunicación entre padres e hijos se vieron aparejadas.

El nivel de vigilancia/confianza es sensiblemente menor que el de afecto y comunicación por parte de padre y madre, y tales antecedentes son mucho menores en el caso del padre que de la madre, como se ve en el cuadro siguiente.

**Cuadro 4. Índices estandarizados de “Padre afectuoso y comunicativo”, “Afecto y comunicación con la madre”, “Padre vigilante y cercano” y “Confianza y vigilancia de la madre”, en los habitantes entre 12 y 60 años del Valle de Aburrá. 2003-2004.**

	Padre	Madre
<b>Afecto / comunicación</b>	64	83
<b>Confianza / vigilancia</b>	51	70

Medellín, La Estrella y Bello son los municipios en los que se presentan los menores valores en el índice de vigilancia / confianza de parte de la madre y Bello el que tiene el menor en lo relativo a vigilancia / confianza y relaciones de afecto con el padre. Sabaneta reportó los mayores indicadores.

Dado que se ha demostrado en Bogotá, como antes lo ha sido en otros países, que un mayor grado de vigilancia por parte de los padres está asociado a un menor desarrollo



de conductas agresivas y delictivas<sup>3</sup> y que esta asociación es mayor que la que se reportó con las relaciones de afecto, es de grandísima importancia fomentar una cultura de la confianza entre padres y madres e hijos y de vigilancia de los hijos por parte de los padres y madres. Esta importancia se resalta aún más si se tiene en cuenta que se ha hallado en tres ciudades del país (Bogotá, Medellín y Barranquilla) que las buenas pautas de educación y crianza y las relaciones en la familia son un elemento protector o actúan como un buffer de importancia frente a la influencia que puede tener un medio violento y agresivo en un grado mayor que lo que se ha informado en estudios de otros países, como Estados Unidos.<sup>4</sup>

La madre en general ha empleado más el castigo físico que el padre, y nos ha llamado la atención que la madre haya empleado también más que el padre el castigo físico más severo, es decir el que causa moretones, heridas, sangrado o la necesidad de acudir al médico, en una relación de 8-10 a 1. Este fenómeno se observó en seis de los diez municipios estudiados y por la población de estos municipios, se puede concluir que la mayoría de los habitantes del Valle de Aburrá ha recibido más agresión física severa de parte de su madre que de su padre como método de educación o reprensión. Se ha reportado que el castigo físico, máxime si se trata de castigo severo, está asociado a la generación de conductas agresivas y delincuenciales en los niños así agredidos, cuando estos llegan a la adolescencia y la juventud.<sup>5</sup>

A medida que se eleva el nivel educativo de los encuestados se ve que contaron en mayor grado con padres vigilantes y que les brindaban confianza y afecto y que tenían con ellos buena comunicación.

Es importante resaltar que este estudio detecta que hoy más que ayer hay mayor vigilancia de los hijos por parte de los padres y especialmente de las madres, y mayores expresiones de afecto y comunicación. Aunque esta diferencia puede deberse a un sesgo de recordación, que puede ser más lúcida entre los jóvenes que entre los mayores.

---

<sup>3</sup> Duque, L.F., Klevens, J., Ramirez C. *Overlap and Correlates of Different Types of Aggression among Adults: Results from a Cross-sectional Survey in Bogotá, Colombia.* *Aggressive Behavior* 2003; 29, 191-201.

<sup>4</sup> Brook J., Brook, D.W., De la Rosa, M., Duque, L.F. et al. *Pathways to Marijuana Use among Adolescents: Cultural/Ecological, Family, Peer, and Personality Influences* *J. Am. Acad. Child Adolesc. Psychiatry*, (1998) 37 (7): 759-766

<sup>5</sup> Straus MA, Donnelly DA. *Beating the devil out of them.* New Brunswick y London. Transaction Publishers. 2001.